

Pievienotās vērtības veidošanās ķēdes analīze piena sektorā

no ZM projekta “Lauksaimniecības izcelsmes produktu
pievienotās vērtības ķēžu ekonomiskā analīze” rezultātiem

Ieva Leimane, Agnese Krieviņa

Konference LVAEI zinātniskie pētījumi
2006.gadā

2007.gada 15.februārī



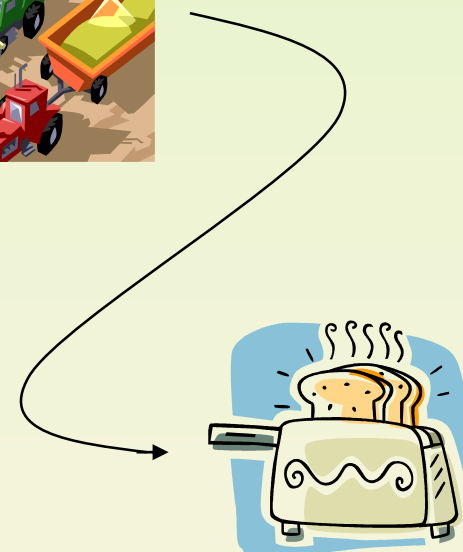
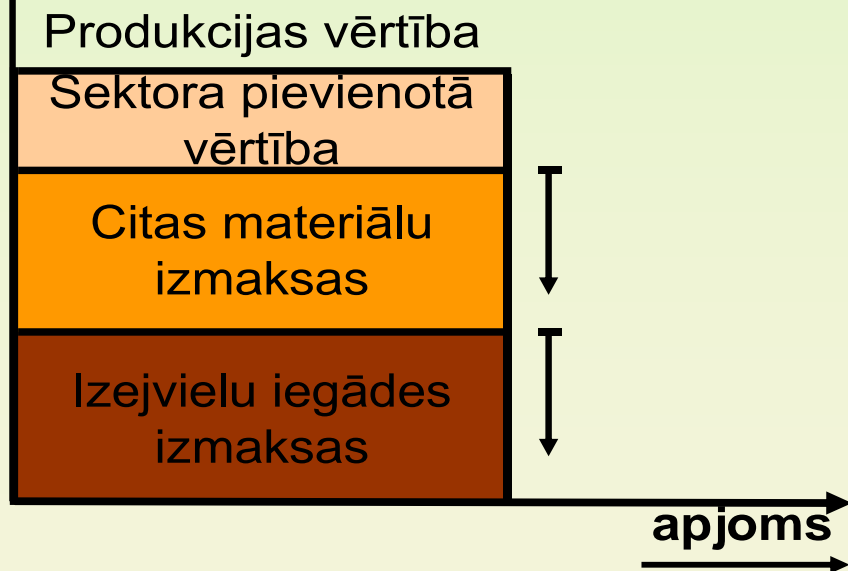
Teorētiskie pieņēmumi

PV – ražošanas faktoru radīta produkta vērtība, kas rada ienākumus atsevišķo faktoru īpašniekiem

PV agroindustrijā: atsevišķu ražošanas posmu radītās PV summa + efekts no saskaņotas posmu darbības (vertikālā koordinācija ķēdē)

Vertikālā koordinācija: sadarbība vai integrācija (īpašumattiecības) starp dažādu ražošanas posmu dalībniekiem

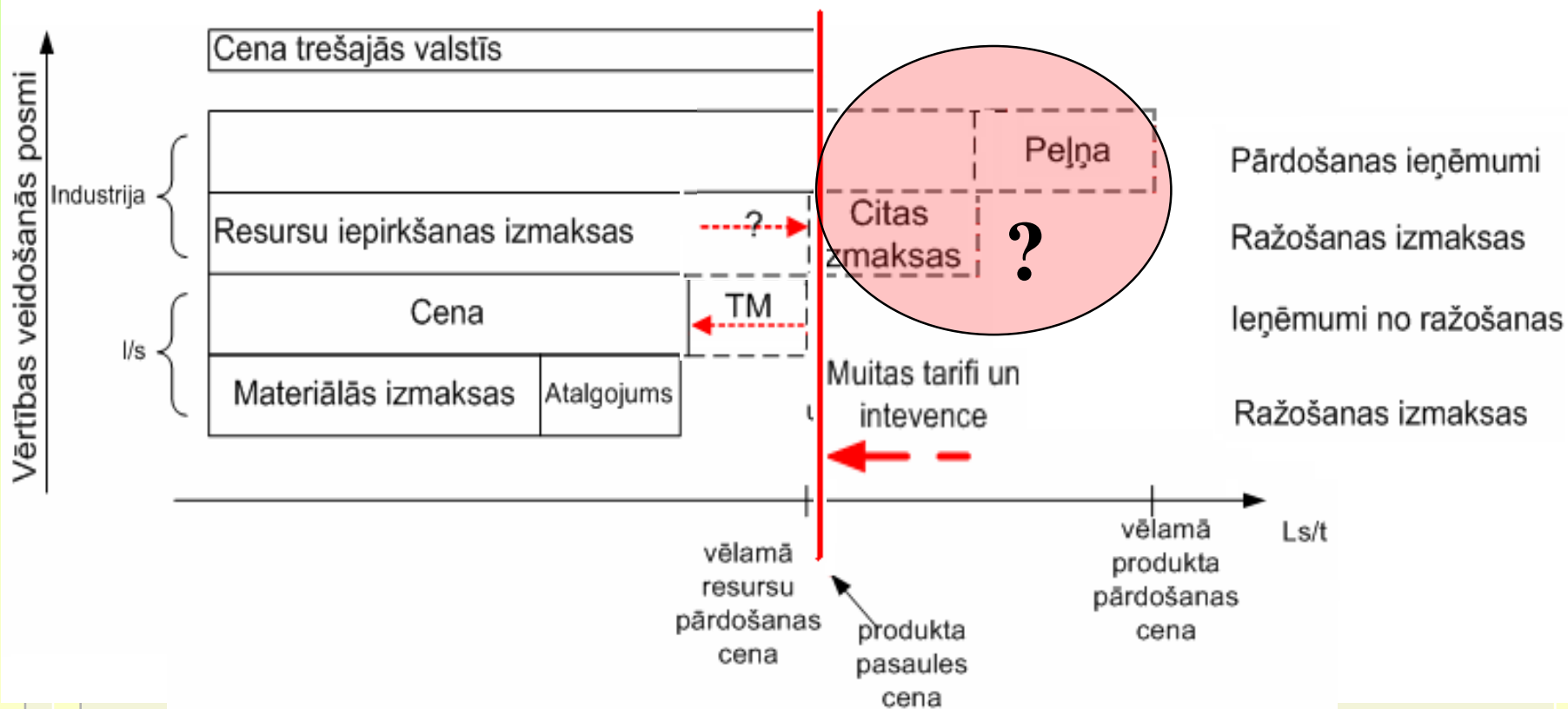
cena



Pievienotās vērtības veidošanās sektorā



Ekonomiskais līdzsvars sektorā un KLP reformas ietekme uz to – izaicinājums sektoram



Latvijas lauksaimniecības un pārtikas sektora konkurētspēja

Bruto PV/1 strādājošo (tūkst. Ls) 2004.g. Latvijā un ES valstīs

Valstis	Holande	Čehija	Francija	Somija	Īrija	Latvija	Vid. ES
L/s-ba	53,3	11,7	69,9	82,6	98,1	6,6	44,5
Pārtika	61,2	13,0	42,8	42,6	78,2	19,8**	33,5

Avots: Eurostat

*Latvijai pārtikas sektorā – BPV vietā (kas nav pieejama) izmantota produkcijas izlaide uz 1 strādājošo, BPV būtiski mazāka. Avots: CSP

Svarīgi jautājumi:

- Vai ir iespējams un kas jādara, lai paaugstinātu ražošanas ekonomisko efektivitāti, tādējādi nodrošinot sektorā strādājošajiem ierasto ieņēmumu līmeni, nepaaugstinot ražotās produkcijas cenu?
- Vai ir iespējams un kas jādara, lai saražotu produktu, par kuru patērētājs galaprodukcijas tirgū būtu gatavs maksāt vairāk?



Piena nozares vieta Latvijas lauksaimniecības un pārstrādes sektorā, galvenie rādītāji

- **Piena nozare** veido **25%** no lauksaimniecības produkcijas vērtības ražotāju cenās
- **Piena produktu ražošanas** īpatsvars kopējā pārtikas un dzērienu ražošanas izlaides vērtībā - **21%**.
- **Piena nozares galvenie rādītāji**

Rādītāji	2000	2001	2002	2003	2004	2005
Piena ražošanas apjomi, tūkst.tonnas	823,0	845,9	811,5	783,1	784,0	806,8
Piena ražotāju cena, Ls/tonna	83,88	93,56	92,16	93,96	127,10	154,63
Pārstrādei pārdotā piena apjomi, tūkst.tonnas	398,1	402,6	384,9	435,6	463,6	501,7
Piena iepirkuma cena, Ls/tonna	87,17	95,52	94,09	96,09	131,06	155,20
Piena pārstrādes produktu realizācija*, tūkst.Ls	85 882	95 050	101 602	103 193	126 072	151 526
Galveno piena pārstrādes produktu realizācijas cena, Ls/kg	0,36	0,41	0,42	0,45	0,48	0,64
Piena produktu eksports, tūkt.Ls	11 594	12 789	11 741	14 234	26 220	43 489
Vidējā piena produktu ekporta cena, Ls/kg	0,61	1,02	1,04	1,05	0,94	0,70
Pašnodrošinājuma līmenis, %	96%	102%	100%	102%	107%	121%

*par uzņēmumiem, kas atbilst CSP rūpniecības statistikas apkopošanas kritērijiem (vismaz 20 nodarbināto un iepriekšējā gada apgrozījums virs 300 tūkt.Ls)



Problēmas, kas ierobežo pievienotās vērtības veidošanos lauksaimniecības posmā



- ❑ **Izteikti sadrumstalota ražošanas struktūra** (78% saimniecību ar 1-2 govīm; vidēji valstī 14t piena uz saimniecību gadā).
- ❑ **Kvalitatīva piena realizācijas cena sasniesusi ES līmeni.**
- ❑ **Augsts starppatēriņa izmaksu līmenis: 69% no izlaides vērtības SUDAT ganāmo mājlopu specializācijas saimniecībās (vidēji 63% valstu grupā).** To noteic kopējā izmaksu struktūrā ievērojami augstāks īpatsvars **enerģijai** (14% pret 5%), **lopbarībai** (41% pret 30%).
- ❑ **Izmaksu struktūrā zems ārējo (atalgojums, noma, % maksājumi) izmaksu līmenis** (7% pret 12%) un **nolietojums** (vidēji Latvijā 7% un vidēji 17% valstu grupā).



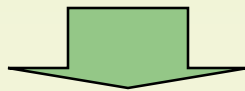
Problēmas, kas ierobežo pievienotās vērtības veidošanos pārstrādē



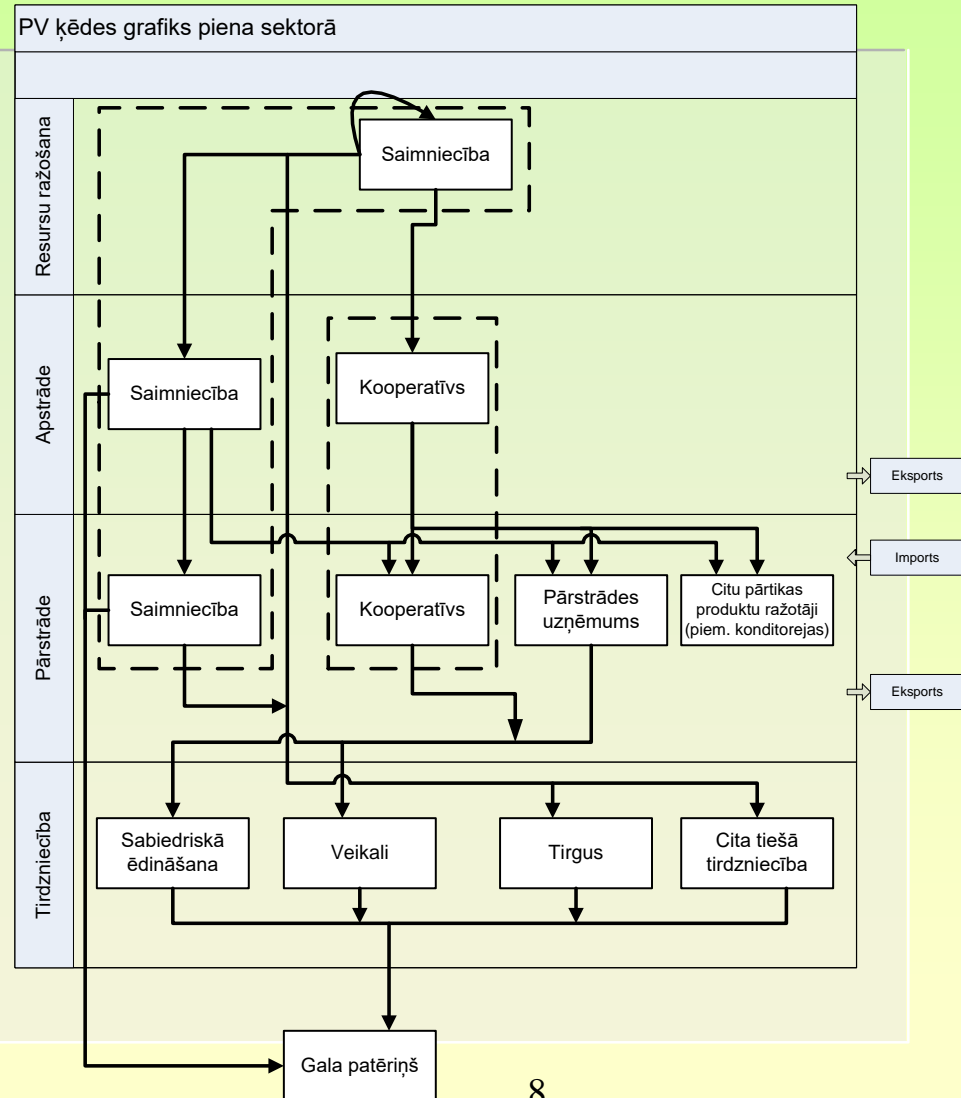
- ❑ **Sadrumstalota pārstrāde, uzņēmumu atsevišķi ražotie produkcijas apjomi ir salīdzinoši nelieli (15,6 tūkst.t piena pārstrādei uz uzņēmumu gadā).**
- ❑ **Pārstrādes ražošanas izmaksu aptuvenā struktūrā noteicošās ir izejvielu iegādes izmaksas (piena iegādes izmaksas veido 70% no kopējām ražošanas izmaksām).**
- ❑ ***Masu produkcijas* augsts īpatsvars produkcijas realizācijas apjomos, augsts *rūpnieciskās (bezvārda) produkcijas* īpatsvars eksportā (vidējā eksportēto pārstrādāto piena produktu cena 2005.g. 1,41 Ls/kg, nozīmīgākais eksporta produkts - siers).**
- ❑ **Augsts neizmantoto jaudu īpatsvars (aptuveni 60%)**

Vērtības veidošanās ķēdes attīstības līmeņa vērtējums

- Relatīvi neliels apjoms saražoto **resursu** tiek realizēts **tālākai pārstrādei**, kam varētu pievienot papildus vērtību (pārstrādei pārdoti **62%** saražotā piena)
- Horizontālā kooperācija** attīstīta tikai resursu ražotāju starpā (apstrādes posmā)
- Vertikālā koordinācija** - fragmentāra, savieno resursu ražošanas un pārstrādes posmus vai visu ķēdi kopumā

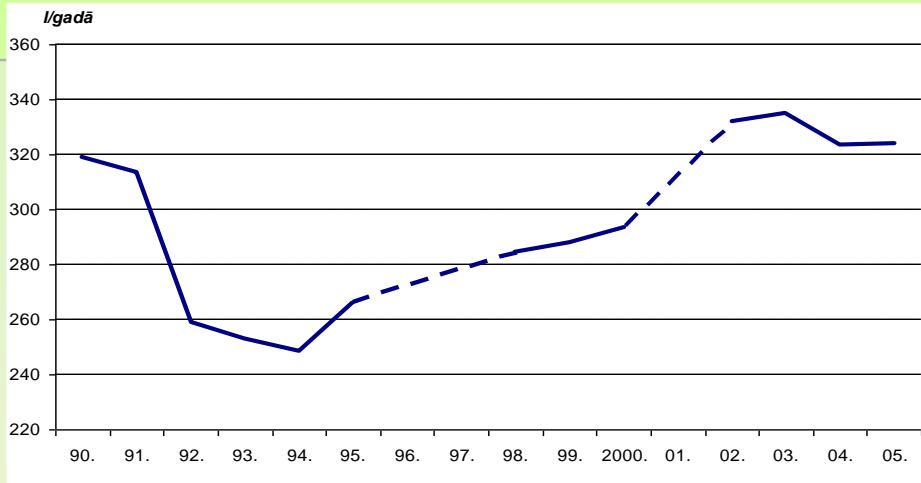


Vērtējums – vāji attīstīta

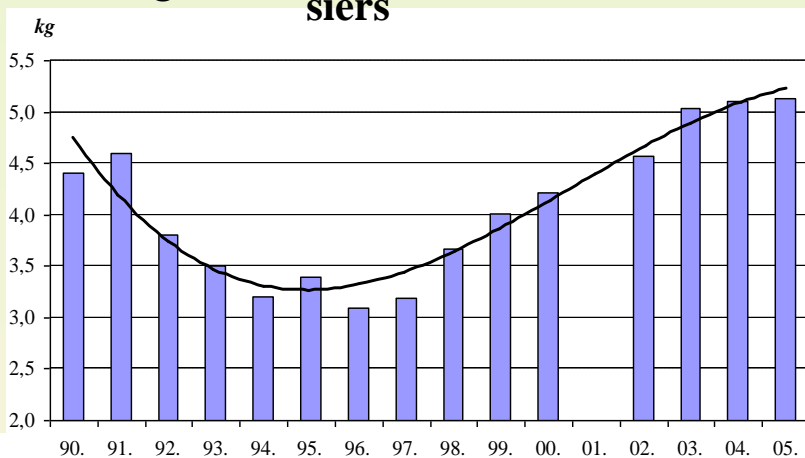


Piena produktu patēriņš

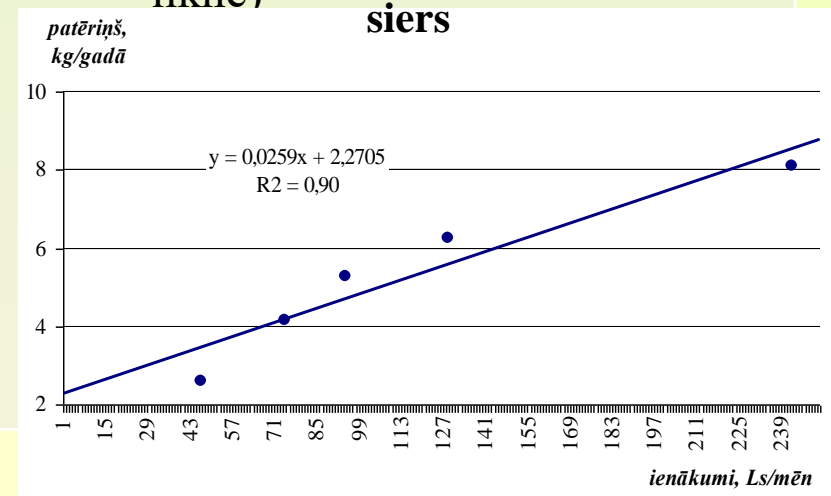
- Piena un piena produktu (izņemot sviestu) patēriņš 1990.-2005.gadā, vidēji uz vienu mājsaimniecības locekli gadā (litros)



- Pilnpiena un siera patēriņš 1990.-2005.gadā



- Pilnpiena un siera patēriņš atkarībā no ienākumiem (Engela līkne)



Rezultātu interpretācija

Piena sektors pašlaik Latvijā ir vienīgais, kur resursu ražošana būtiski pārsniedz produkta patēriņa līmeni vietējā tirgū. Tādēļ šī eksportorientētā sektora attīstību viennozīmīgi noteiks tā konkurētspēja citvalstu tirgos

- ❑ Spēcīgā ražotāju kooperācija piena resursu ražošanas posmā ir nodrošinājusi **piena cenas strauju paaugstināšanos**, sasniedzot ES līmeni.
- ❑ No otras puses, kooperācijas ietekmē pēdējo gadu laikā strauji **pieaudzis piena resursu eksports**. Izvedot **piena resursus**, palielinās piena pārstrādē pieejamo jaudu mazas noslodzes radītais izmaksu slogs uz kopējām pārstrādes izmaksām, tādējādi **samazinās pārstrādes posmā radīto produktu konkurētspēja galapatēriņa tirgū**, kas atvieglo citu valstu ražotāju ienākšanu šajā tirgū.
- ❑ **Paaugstinoties ārējām izmaksām** (kas šobrīd ir galvenais noteicošais faktors piena resursu konkurētspējai eksporta tirgū), var prognozēt piena resursu **eksporta izdevīguma samazināšanos**, tas **mijiedarbībā ar novājinātu vietējo pārstrādi** var **negatīvi ietekmēt** piena resursu ražotāju **ienākumus** un sektora kopējo **konkurētspēju**.



Lai to novērstu, svarīgi ir apzināties piena sektoru kā **vienotu veselumu**, kurā **visos produktu vērtības pievienošanas posmos** ir **augsta ražošanas efektivitāte** un kuri ir **savstarpēji saistīti, uz gala patēriņu orientēti**, un ar vienotu **mērķi** – **radīt citvalstu tirgos konkurētspējīgu produktu**.



Priekšlikumi PV paaugstināšanai

- ❑ **Ražošanas efektivitātes paaugstināšana resursu ražošanas posmā**
 - Enerģijas un lopbarības izmaksu samazināšana.
 - Darba resursus taupošu tehnoloģijas ieviešana.
 - Nozarē strādājošo zināšanu par racionāliem piena ražošanas paņēmieniem paaugstināšana.
- ❑ **Ražošanas efektivitātes paaugstināšana pārstrādes posmā**
 - Jaudu noslodzes palielināšana.
 - Ražošanas izmaksu samazināšana.
 - Nozarē strādājošo kvalifikācijas paaugstināšana darbā ar modernām ražošanas tehnoloģijām.
 - Tādu produktu radīšana, kurus par ražotājam pievilcīgām cenām iespējams pārdot citvalstu tirgos.
- ❑ **Vertikālās koordinācijas attīstība ķēdē**
 - Sadarbības veidošana, jo tā nodrošina kvalitātes vadību, racionālu loģistiku un samazina neproduktīvās izmaksas ķēdē.
 - Sadarbības jaunu lauksaimniecības un pārtikas nozares produktu, procesu un tehnoloģiju izstrādē veicināšana.



Svarīgākais – ārējā tirgū konkurētspējīgs produkts

Paldies!

