

Lauksaimniecības un tās nozaru attīstības programmas pamati - 1998:

Gaļas liellopu nozare

Dokumenta redakciju sagatavoja:

Edgars Selickis

1998

Priekšvārds

Gaļas liellopu nozares attīstības rīcības programmas pamati ir izstrādāti liela kopdarba ietvaros, kura galvenais mērķis ir radīt un turpmāk īstenot valsts politiku visā lauksaimniecības un lauku attīstībā, kā tas izriet no Saeimā apstiprinātā Lauksaimniecības likuma, reizē ar to Saeimā skatītās Lauksaimniecības attīstības koncepcijas, kas vēlāk kļuva par daļu no Latvijas Lauku attīstības programmas, kuru savukārt LR Saeima akceptēja 1998.gada jūnijā, kā arī no Valsts atbalsta programmas lauksaimniecībai 1998.-2002. gadam, ko MK akceptēja 1997.gada 13.maijā. Sagatavotais dokuments uzskatāms par pamatu tālākai detalizētas rīcības programmas izstrādei. Dokuments aptver lauksaimnieciskās ražošanas un lauksaimniecības produktu pārstrādes nozares. Tomēr dokumentā fokusētās attīstības aktivitātes ir saistītas ar 1998. gada 10. martā Saeimā akceptēto "Latvijas Lauku attīstības programmu", kuras mērķis ir lauku attīstība.

Visu nozaru grupu sagatavoto redzējumu kopsavilkums ir iekļauts ZM publicētajā dokumentā "**Lauksaimniecības un tās nozaru attīstības programmas pamati. 1998**"

Dokuments atrodams ej.uz/knns

1 Nozares vispārīgie aspekti

Liellopu gaļas ražošana cieši saistīta ar piensaimniecību. Tā ir ne tikai izbrāķēto slaucamo govju, bet arī ganāmpulka atražošanai nevajadzīgo jaunlopu vienīgais saimnieciski noderīgais izlietošanas virziens. Otrs virziens ir tieši gaļas liellopu audzēšana gaļai.

Pēdējos gados kritiski samazinājies govju skaits, samazinājusies teļu ieguve, tiek izkauti nenobaroti jaunlopi un mazi teļi, lēni veidojas gaļas govkopības nozare. Pasliktinājusies gaļas kvalitāte, jo tās lielākais īpatsvars ir brāķēto govju, nevis nobaroto jaunlopu gaļa.

Pašreizējais liellopu gaļas ražošanas līmenis ievērojami atpaliek no uztura prasībām, trūkst izejvielas eksporta produkcijas gatavošanai. Liellopu gaļas ražošana kļuvusi nerentabla.

Liellopu gaļas ražošanas uzdevums nākotnē varētu būt pilnībā apgādāt visus republikas iedzīvotājus ar pašražotu liellopu gaļu un tās izstrādājumiem. 1997. gadā Latvija importēja liellopu gaļu par 2432.8 tūkst. Ls, bet eksportēja tikai par 17,3 tūkst. Ls. Imports pārsniedza eksportu 141 reizi.

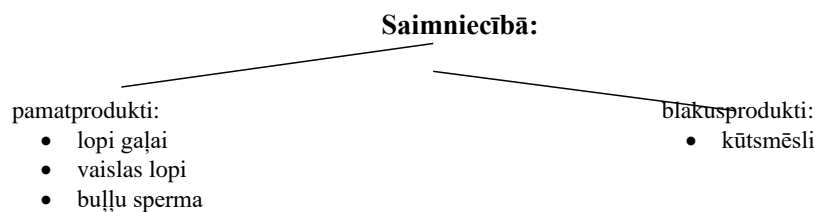
Liellopu izkaušanai ir vairāki iemesli:

- liellopu stihiskā izkaušana privatizācijas gaitā (jo dzīvnieki bieži nenonāca potenciālo audzētāju īpašumā);
- nepietiekami kontrolētais un nelegālais gaļas imports (kas izkonkurē vietējos ražotājus);

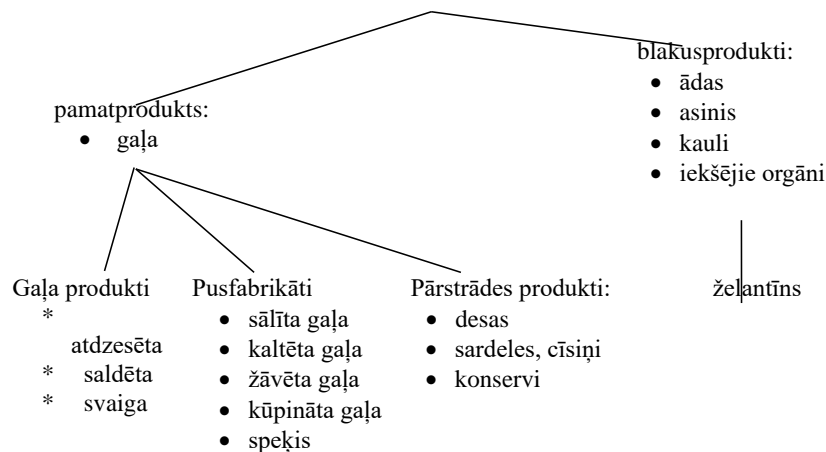
- nesakārtotās ekonomiskās attiecības starp ražotāju, pārstrādi un tirgu;
- pazaudētais austrumu un neiegūtais rietumu tirgus;
- iedzīvotāju vairākuma zemā pirktspēja, kas nesedz pašražotās gaļas vērtību.

Tā rezultātā liellopu gaļas ražošana samazinās, gaļas tirgus ir piesātināts, bet iedzīvotāji patērē tikai 50 - 60% no fizioloģiskās normas.

1.1. Nozares galvenie produkti un tā blakusprodukti.



Pārstrādes rūpniecībā:



1.2. Ražošanas apjomi (1990-1997)

Gaļas ražošanas apjoms laika posmā no 1990. - 1997. gadam ir samazinājies 4.9 reizes, kas ir izskaidrojams ar :

- * liellopu skaita samazināšanos par 961 tūkst. salīdzinot ar 1990 gadu.
- * ka daļu teļu likvidēja piena teļu vecumā un jaunlopus nenobaroja līdz optimālam svaram.

1. tabula. Liellopu gaļas ražošanas apjomi Latvijā 1990. - 1997. gadā

Gads	Kopējais gaļas ražošanas apjoms	Liellopu un teļu gaļas ražošanas apjoms	Liellopu gaļa % no kopējā gaļas apjoma
1990	308.5	125.1	40.6
1991	296.4	131.8	44.5
1992	246.5	119.6	48.5
1993	192.5	107.0	55.6
1994	136.0	68.1	50.1
1995	122.8	48.0	39.1
1996	75.7	26.5	35.0
1997	70.9	25.5	36.0

Latvijas Statistikas dati

1.3. Gaļas patēriņš uz vienu iedzīvotāju

Gaļas lopkopības politikas izstrādāšanā svarīga loma ir iespējami precīzākam aprēķinam par valsts iedzīvotāju nodrošināšanu ar liellopu gaļas produktiem un informāciju par pārstrādes rūpniecības apgādi ar izejvielām.

Ir pamats domāt, ka pagaidām, kamēr iedzīvotāju pirktspēja jūtami nepaaugstināsies, liellopu gaļas vietā vairāk tiks pirkti latviešiem raksturīgāks gaļas veids - cūkgaļa. To apstiprina Valsts statistikas komitejas speciālistu pētījumi par 1996. gada mājsaimniecību budžetu, kas liecina, ka vidēji katrs ģimenes loceklis gadā patērēja 13.9 kg cūkgaļas, 7.2 kg putnu gaļas un tikai 5.8 kg (!) liellopu gaļas. Tomēr kopumā 1997. gadā no valstī saražotās liellopu gaļas kopējais daudzums varēja nodrošināt tikai 32% no vēlamā patēriņa līmeņa un 45.1% no minimālās vajadzības. Salīdzinājumā ar citiem lopkopības izcelsmes produktiem, liellopu gaļas ražošanā ir viszemākais nodrošinājuma līmenis. Tā kā liellopu gaļas ražošana turpina samazināties zemnieku saimniecībās, piemājas saimniecībās un personīgās palīgsaimniecībās, var secināt, ka jāpēta pārstrādātāju, produkcijas ražotāju un tirgotāju savstarpējās attiecības.

Lopu nobarošanas un pārdošanas apjoma plānošanā turpmākajiem 2 - 3 gadiem rūpīgi jāizvērtē sekojoši faktori.

Valstī samazinās kā iedzīvotāju skaits, tā arī iedzīvotāju pirktspēja. Tas ir viens no iemesliem, kādēļ 1997. gadā salīdzinot ar 1996. gadu kopējais gaļas patēriņš zemnieku, piemājas un personīgās palīgsaimniecībās samazinājies par 7.5 tūkst. t, tai skaitā liellopu gaļai par 1.6 tūkst.t. Ir pamats vērtēt, ka 1998. gadā gaļas patēriņa samazināšanās tendence tiktu apturēta, kā arī tas, ka tuvākajos 2 - 3 gados nav sagaidāms gaļas patēriņa ievērojams pieaugums.

Šādos apstākļos, kad nav paredzams gaļas patēriņa ievērojams palielinājums, ja saglabāsies tikpat liels gaļas imports, palielinot gaļas ražošanu, zemnieku saimniecībām, statūtsabiedrībām var rasties lopu pārdošanās grūtības. Sevišķi papildus zaudējumi var rasties no tā, ka nāksies ilgāk turēt lopus virs nobarošanas termiņa beigām. Šo problēmu saimniecības saviem spēkiem vien nespēs atrisināt.[Sakovskis]

2.tabula. Liellopu gaļa kautmasā

	Mēra vienība	1996			1997			1997 g.%	
		visu veidu saimn.	tajā skaitā:		visu veidu saimn.	tajā skaitā:		pret 1996 g.	
			z/s	piemājas saimn.		z/s	piemājas saimn.	z/s	piemājas saimn.
ražota	tūkst.t	26.5	8.1	8.7	25.5	7.6	8.7	93.8	100
patērēta uzturam	tūkst.t		0.6	1		0.5	0.9	83.3	90
pārdota	tūkst.t		7.5	7.7		7.1	7.8	94.7	101.3
īpatsvars no pārdotā	%		92.6	88.5		93.4	89.7	+0.8	+1.2

1.4. Liellopu gaļas ražošanas intensitāte Latvijā.

- Zemnieku saimniecības, kurās liellopu skaits pārsniedz 100, ir tikai 0.2% no kopējā zemnieku saimniecību skaita.
- 1997. gadā liellopu vidējais blīvums uz 1 hektāru LIZ, ieskaitot govīs, bija 0.08 vienības uz 1 ha LIZ,
- 1997. gadā lielākais liellopu blīvums uz 1 hektāru LIZ bija Rīgas rajonā (0.12), bet mazākais - Ogres rajonā (0.04)

Ja ES saglabātos pašreizējie nosacījumi, kas attiecas uz speciālās prēmijas saņemšanu, tad Latvijas liellopu gaļas ražotājiem būtu iespēja saņemt šo prēmiju, jo dzīvnieku blīvums uz 1 hektāru LIZ ir ļoti mazs, salīdzinot ar to, kas noteikts ES, lai saņemtu prēmijas. Latvijas zemnieki varētu saņemt arī papildus summu, jo blīvums ir mazāks par noteikto - 1.4 vienības uz 1ha.

1.5. Liellopu skaits

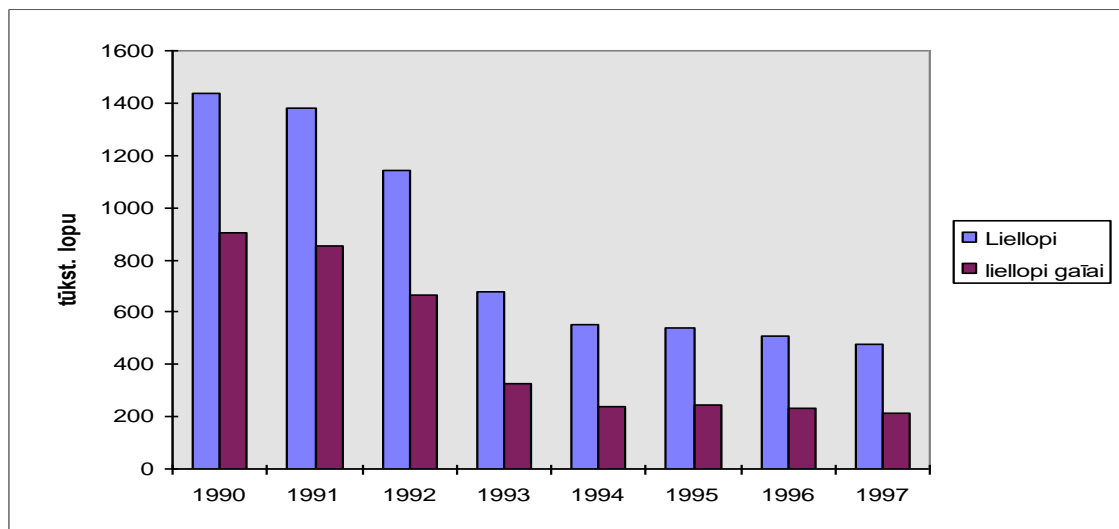
Visa veida saimniecībās 1997. gadā bija 478 tūkstoši liellopu, tajā skaitā 266 tūkstoši govju. Salīdzinot ar 1996. gadu liellopu skaits samazinājies par 6.5%, govju par 4.1%, bet pārraudzībā specializēto gaļas šķirņu liellopu skaits palielinājies par 26.3%. Septiņu gadu laikā liellopu skaits samazinājies 3 reizes, govju skaits - 2 reizes.

Liellopu skaita samazināšanās saistīta ar vairākiem faktoriem. Galvenie no tiem ir

- govju stihiskā izkaušana privatizācijas procesā,
- nekontrolētais gaļas imports,
- nesakārtotās ekonomiskās attiecības starp ražošanu, pārstrādi un tirgu,
- pazaudētais austrumu un neiegūtais rietumu tirgus,

- iedzīvotāju vairākuma zemā pirktspēja,
- augstā gaļas pašizmaksa.

1. zīmējums. Liellopu skaits Latvijā 1990. - 1997. gadā



Latvijas statistikas dati

1.6. Saimniecību klasifikācija 1997 -1998 g. pēc saimniecību lieluma

Pēc Valsts Statistikas datiem 1997. gadā bija 113.1 tūkst. saimniecības, kurās bija 476.9 tūkst. liellopu. Vislielākās izmaiņas ir saimniecībās, kur ir 20 - 29 liellopi. Šo saimniecību skaits pieaudzis par 68.3%, bet liellopu skaits attiecīgi par 66.7%. Pēc tabulas datiem redzam saimniecībās ar lopu skaitu no 1 līdz 5, to skaits samazinājies vidēji par 9% , liellopu skaits tajās - attiecīgi par 9% salīdzinot ar 1996. gadu.

3. tabula. Saimniecību klasifikācija 1996 - 1997 gadā pēc liellopu skaita saimniecībā(visu veidu saimniecībās).

Liellopu skaits saimniecībā	Saimniecības ar attiecīgo liellopu skaitu, skaits			Liellopi grupā, skaits		
	1996	1997	1997/96	1996	1997	1997/96
1	33649	30004	89.2	33649	30004	89.2
2	35621	33008	92.7	71242	66016	92.7
3 – 5	38728	34547	89.2	141880	126773	89.4
6 – 9	9099	10152	111.6	64761	70784	109.3
10 - 19	3631	3945	108.6	46193	50898	110.2
20 - 29	524	882	168.3	12361	20608	166.7
30 - 49	254	230	90.6	8941	8438	94.4
50 - 99	113	62	54.9	7636	3921	51.3
100 - 199	88	90	102.3	11744	11650	99.2
200 - 299	30	33	110.0	7329	8329	113.6
300 - 499	37	31	83.8	14611	12293	84.1
500 un vairāk	90	69	76.7	89007	67186	75.5
Kopā	121864	113053	92.8	509354	476900	93.6

Latvijas statistikas dati

1.7. Reprodukcija katrā saimniecības kategorijā pēc dzīvnieku skaita

Uz 1998. gada 1. janvāri valsts saimniecībās un statūtsabiedrībās, 2. tabula, sadalījumā pēc vecuma vislielākais īpatsvars ir liellopiem vecākiem par 2 gadiem (51,35%), kam ir tendence lēnām pieaugt (iepriekšējā gadā bija 51%). Šis pieaugums veidojas no samazinājuma vecuma grupā teļi līdz 1 gadam un jaunlopi no 1 līdz 2 gadiem. Nākotnes skatījumā šī tendence ir negatīva, jo sadalījums pēc vecuma nav

4. tabula. Liellopu sadalījums pēc vecuma un dzimuma (valsts saimniecībās un statūtsabiedrībās)

	Mērv.	uz 1995.g. 1.janv.	uz 1996.g. 1.janv.	uz 1997.g. 1.janv.	uz 1998.g. 1.janv.
No liellopu kopskaita:	skaitis	183405	140956	124730	98887
- dzīvmasā	cnt	572671	433001	378846	307038
Teļi līdz 1 gadam:	skaitis	35006	31990	25186
- telītes un bullīši kaušanai	skaitis	10539	8504
- pārejās telītes	skaitis	17406	13923
- pārieji bullīši	skaitis	4045	2759
% no liellopu kopskaita	%	24.83	25.65	25.47
Jaunlopi no 1 līdz 2 gadiem:	skaitis	29128	22924
- teles	skaitis	8802 (apsēklotas)	16196	13284
- bullīti kaušanai	skaitis	9383	6735
- pārieji bullīti	skaitis	3549	2905
% no liellopu kopskaita	%	23.35	23.18
Liellopi vecāki par 2 gadiem	skaitis	63612	50777
- teles	skaitis	11068	7626	6346
- bullīti vaislai	skaitis	208	231	139
- bullīti kaušanai	skaitis	2770	1656
- govīs nobarošanā	skaitis	261 (neapsēklotas)	2072	1547
- slaucmās govīs	skaitis	73489	59085	50913	41089
% no liellopu kopskaita	%	51.00	51.35

Latvijas statistikas dati

proporcionāli sadalīts. Nākotnē jauno lopu skaits nespēs nosēgt nokaujamo lopu skaitu, kas izraisīs turpmāku liellopu skaita samazināšanos.

1.8. Ražošanas reģionālā struktūra

Pēc ZM Informācijas departamenta datiem 1997.gada 1. janvāri, lielākais liellopu skaits bija Rietumu, Dienvidu apgabalā, 36230 dzīvnieki. Lielākais liellopu skaits uz 1 hektāru LIZ ir Centrālajā apgabalā, 0.092 lopi uz 1ha LIZ.

5. tabula. Ražošanas reģionālā struktūra pa apgabaliem Latvijā 1997. gada 1. janvāri

Apgabals	Gaīa kopā (dzīvsvārā tonnās) fakts	Liellopi gaīai uz 1997.g.1.janvāri fakts	Vidējā LIZ platība rajonos	Vidēji LIZ ha uz 1 dzīvnieku 1997.gada 1. janvāri	Vidējais liellopu skaits uz 1ha LIZ 1997.g.1.janvār
Austrumu	15534	30724	113.3	15.260	0.068
Centrālais	41928	51289	91.5	12.524	0.092
Viduslatvijas	20618	42251	88.4	14.727	0.069
Rietumu, Dienvidu	36230	56371	96.1	13.697	0.077

ZM

Informācijas departamenta dati

2 Ražošanas ekonomiskie rezultāti

Liellopu gaļas ražošana 1994. gadā labākajās specializētajās saimniecībās pie vidējām realizācijas cenām nesa zaudējumus, un nozare bija nerentabla. Mazajās saimniecībās liellopu gaļas ražošana bija vēl dārgāka.

Liellopu gaļas ražošanas izmaksas ir tieši atkarīgas no tās ražošanas tehnoloģijas, kura iedalās:

- pēc lopu turēšanas veida;
- pēc lopu barošanas veida;
- pēc lopu skaita (koncentrācijas) u. c.

Mazsaimniecībās, kuru lauksaimniecībā izmantojamās zemes (LIZ) platības ir 20 un 30 ha, pielieto vairākus dzīvnieku nobarošanas modeļus:

1. Nobarojamies jaunlopus vasarā gana ganībās, ziemā tur kūtī, ziemas periodā pārsvarā barojot:
 - 1.1. ar sienu, sakņaugiem, graudiem (maltiem)
 - 1.2. ar rulonu skābsienu, spēkbarību.
2. Nobarojamies jaunlopus tur kūtī, vasarā pievedot zaļbarību un izbarojot nedaudz spēkbarību, bet ziemas periodā barojot:
 - 2.1 ar sienu, sakņaugiem, spēkbarību;
 - 2.2. ar rulonu skābsienu, spēkbarību.

Specializētās lopu nobarošanas saimniecībās, pielieto vairākus dzīvnieku nobarošanas modeļus:

- 3.1. Nobarojamies jaunlopus vasarā gana ganībās, ziemā tur kūtī, pārsvarā barojot ar sienu, skābsienu, spēkbarību.
- 3.2. Nobarojamies jaunlopus tur kūtī, vasarā pievedot zaļbarību un izbarojot nedaudz spēkbarību, bet ziemas periodā barojot ar skābsienu, spēkbarību.
4. Nobarojamies jaunlopus visu gadu tur kūtī un lielos daudzumos izbarojot barībā brāgu vai citus rūpniecības blakusproduktus.

Minētajos 4 modeļos jaunlopus paredzēts iegūt no "Latvijas brūnās" šķirnes brāķētajām govīm.

6. tabula. Barības rationa un izmaksu izmaiņas pie dažādiem lopu ēdināšanas tehnoloģijas modeļiem.

Jaunlopu turēšanas un barošanas tehnoloģiskie modeļi	Izlietots barības vienību		Raciona izmaksas, Ls	
	Kopā	Uz 1 cnt dzīvsvara	Kopā	Uz 1 cnt dzīvsvara
Piena šķirnes jaunlopiem mazsaimniecībās:				
1.1. Ganot ganībās, ziemā siens, sakņaugi, spēkbarība	41.49	9.87	199.18	47.42
1.2. Ganot ganībās, ziemā skābsiens, siens, spēkbarība	41.86	9.97	195.73	46.6
2.1. Turot kūtī, siens, sakņaugi, spēkbarība	41.49	9.87	204.58	48.7
2.2. Turot kūtī, ziemā rulonskābsiens, spēkbarība	41.86	9.97	201.13	47.89
Specializētās lopu nobarošanas saimniecībās zāles barības zonā:				
3.1. Ganot ganībās, ziemā siens, skābsiens, spēkbarība	41.57	9.9	193.2	46
3.2. Turot kūtī, ziemā siens, skābsiens, skābbarība, vasarā zaļbarība piebarošanai	41.57	9.9	198.6	47.3
Speciālizētās nobarošanas saimniecībās rūpniecības blakusproduktu izmantošanas zonā:				
4. Turot kūtī - brāga, ziemā siens, salmi, skābbarība, vasarā zaļbarība piebarošanai	40.96	9.75	158.47	37.73
Galvas šķirnes jaunlopi:				
5.1. Ganot ganībās, ziemā siens, skābsiens, spēkbarība	43.06	8.28	345.21	66.39
5.2. Turot kūtī, ziemā siens, skābsiens, skābbarība, vasarā zaļbarība piebarošanai	43.06	8.28	372.13	71.56
5.3. Turot kūtī - brāga, siens, ziemā salmi, skābbarība, vasarā zaļbarība piebarošanai	42.74	8.21	295.1	56.75
Perspektīvais modelis - specializētā saimniecība				
6. Turot kūtī, ziemā siens, skābsiens, skābbarība, vasarā zaļbarība piebarošanai	41.57	8.31	198.6	39.72

Specializētās gaļas šķirnes jaunlopi:

- 5.1. Lopus vasarā gana ganībās, ziemā tur kūtī, pārsvarā barojot ar skābsienu, spēkbarību.
- 5.2. Lopus tur kūtī, vasarā pievedot zaļbarību un izbarojot nedaudz spēkbarību, bet ziemas periodā barojot ar skābsienu, spēkbarību.
- 5.3. Lopus visu gadu tur kūtī un lielos daudzumos izbarojot barībā brāgu vai citus rūpniecības blakusproduktus.

Perspektīvais modelis - specializētā saimniecība

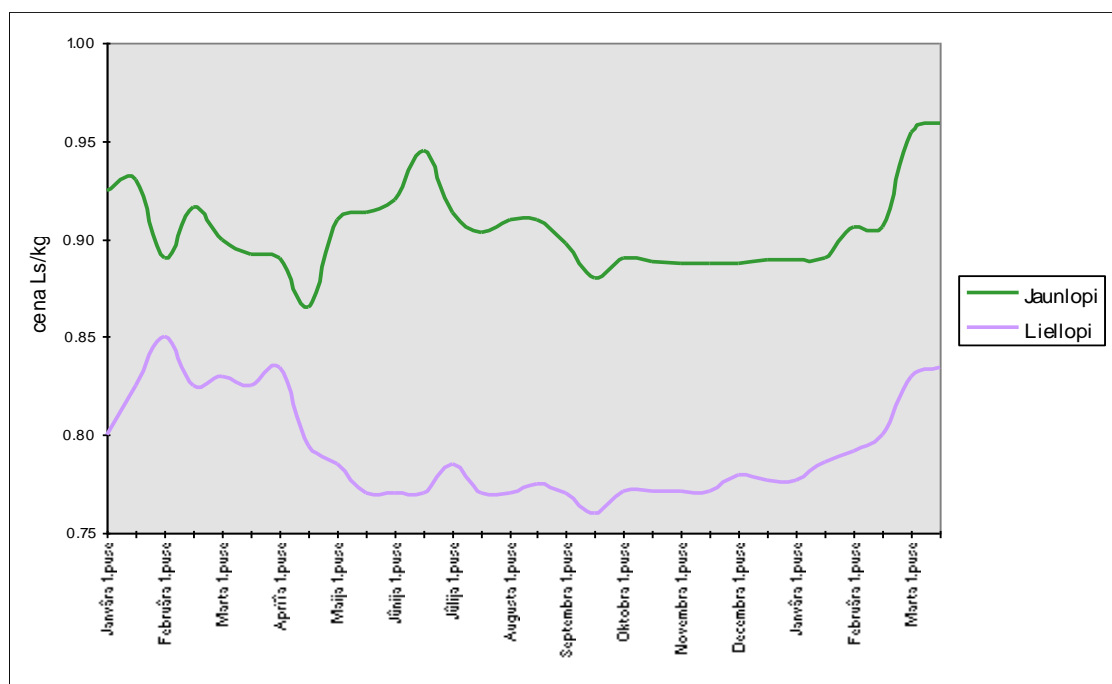
6. Lopus tur kūtī, vasarā pievedot zaļbarību un izbarojot nedaudz spēkbarību, bet ziemas periodā barojot ar skābsienu, spēkbarību.

3 Tirgus raksturojums

3.1. Iepirkuma cenas

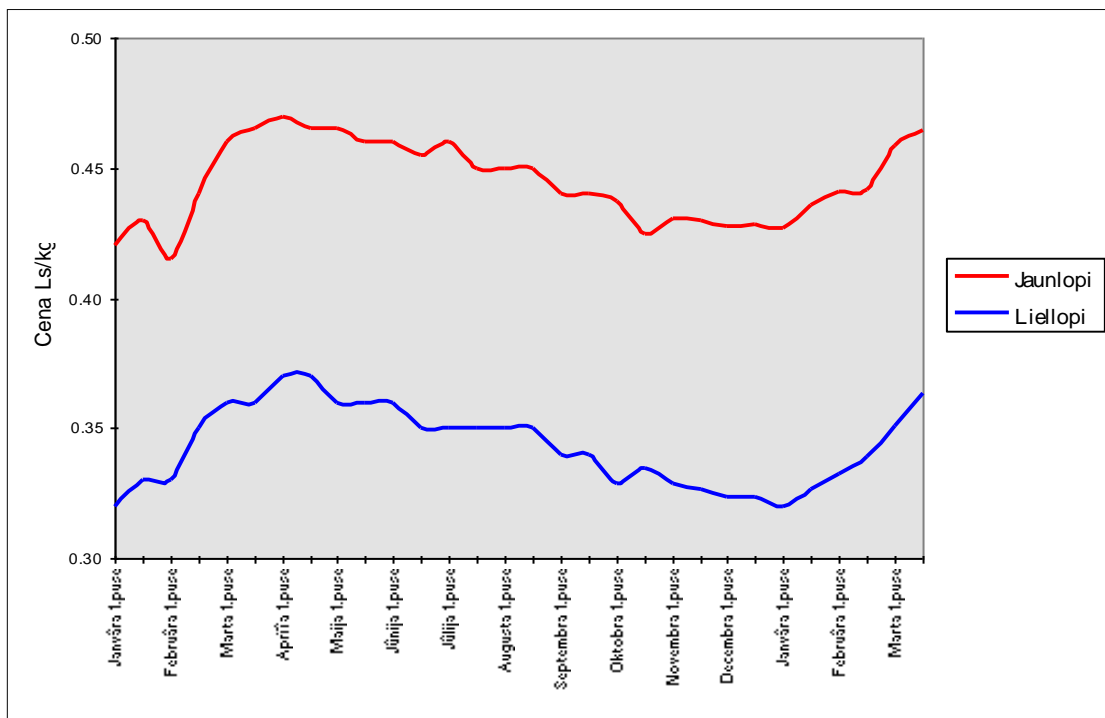
Salīdzinot vidējās jaunlopu un liellopu gaļas cenas zīmējumos mēs redzam, ka cenas ir svārstīgas. 1997. gadā jaunlopiem kautsvārā cena svārstījās robežās no 0.87Ls līdz 0.96Ls par kilogramu. Palielinoties kautsvāra cenai jaunlopiem, cena kritās liellopiem, kā tas redzams 3. zīmējumā. Tas turpinājās līdz jūlija sākumam, kad tās izlīdzinājās un ceļoties jaunlopu gaļas cenai celās arī liellopu gaļas cena.

2. zīmējums. Jaunlopu un liellopu gaļas vidējās iepirkuma cenas kautsvārā 1997 -1998. gada 1.cet.



Tirgus & cenu apskata dati

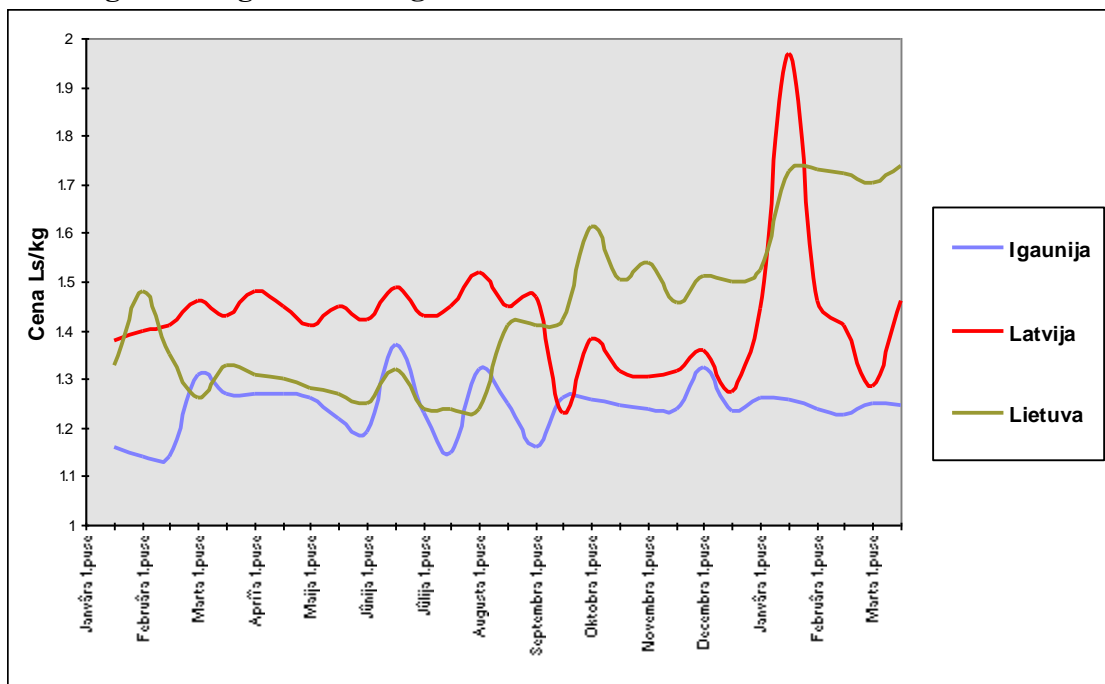
3. zīmējums. Jaunlopu un liellopu gaļas iepirkuma cenas dzīvsvarā 1997. - 1998. gada 1. cet.



Tirgus & cenu apskata dati

3.2. Mazumtirdzniecības cenas

4. zīmējums. Vidējās liellopu gaļas ar kaulu mazumtirdzniecības cenas lielākajos Baltijas tirgos 1997. gadā - 1998. gada 1. cet.



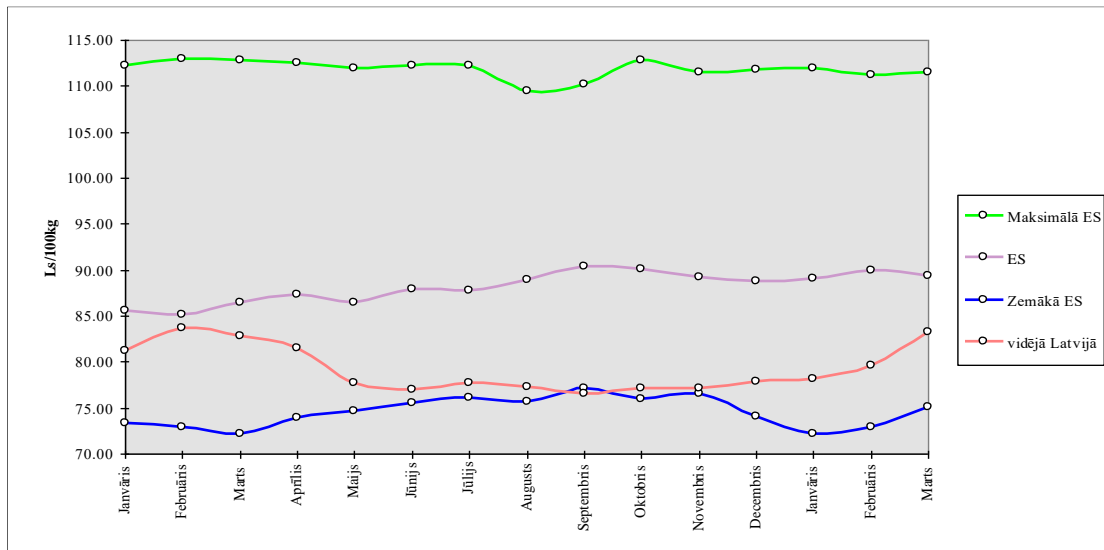
Tirgus & cenu apskata dati

3.3. Starptautiskās cenas

Salīdzinot pasaules cenas liellopu gaļai ar Latvijas cenām 2 zīm. varam redzēt, ka Latvijas liellopu gaļas cena ir mazliet zemāka par ES cenu. Tas mums paver iespējas cenu ziņā sacensties ar ES cenu.

Zīmējums parāda arī, ka Latvijas cena ir diezgan svārstīga sezonāli, turpretī ES cena ir bez krasām svārstībām. Viens no izskaidrojumiem tam, varētu būt cenu regulācija ES, tāpēc ES cena ir bez krasām svārstībām. Latvijā nav cenu regulācijas mehānisma, tāpēc cena tā svārstās.

5. zīmējums. ES un Latvijas liellopu gaļas cenas Ls/100kg 1997- 1998.gada 1 cet.



Žurnāla "AGRA EUROPE" dati

3.4. Subsīdijas

Govkopībai Latvijā ir vienota valsts atbalsta sistēma, atsevišķi neizdalot liellopu gaļas ražošanu. Tai pašā laikā ES izmantotā sistēma ir vērsta uz liellopu un teļa gaļas ražošanas intensitātes samazināšanu, kā arī vienmērīgāka tirgus piedāvājuma

7. tabula. Prēmijas ES (ECU un pārrēķinātas pēc LB noteiktā kursa, Ls)

Prēmijas un cenas ES	1996./1997. ECU	1996./1997. Ls**	1997./1998. ECU	1997./1998. Ls*
Speciālā prēmija	135.0	79.75	135.0	88.83
Zīdītājgovju prēmija	171.9	107.36	144.9	95.34
Desezonalitātes prēmija	72.5	44.48	72.5	47.71
Ekstensifikācijas prēmija	52.0	23.01	32.0	21.06
Teļa gaļas ražošanas prēmija	115.0	75.90	150.0	98.70
Intervences cena liellopu gaļai tonnai	3475.0	2567.48		
Intervences cena + maksimālās iespējamās piemaksas	3906.4	2822.09		

*LB noteiktais valūtas kurss 1.01.98. 1ECU = 0.658Ls

**LB noteiktais valūtas kurss 1.01.97. 1ECU = 0.660Ls

nodrošināšanu gada laikā, vienlaidus nodrošinot šā produkcijas veida ražotājiem ievērojamus ienākumus, salīdzinot ar tirgus cenas nodrošinātājiem.

ES subsīdiju kopsavilkums un to rezultātu salīdzinājums ar Latvijas liellopu ražotāju ekonomiskajiem priekšnoteikumiem ilustratīvi ir sniegts sekojošās tabulās.

8. tabula. Subsīdijas Latvijā uz 1998. gadu

Subsīdiju veidi	gadā (Ls)
Par audzēšanai realizētu:	
* grūsnu piena vai gaļas šķirnes telīti	150
* 12 mēnešus un vecāku negrūsnu gaļas šķirnes telīti	100
Par specializētās gaļas šķirnes govī pēc atnešanās	50
Vaislas buļļu novērtēšanai pēc meitu produktivitātes	30
Šķirnes dzīvnieku iepirkšanai no ārvalstīm subsīdijas šķirnes dzīvnieku iegādei tiek piešķirtas konkursa kārtībā	50% no dzīvnieku vērtības
Gaļai izaudzētiem ekstra un I klases jaunlopiem sekojošā apjomā:	
* specializēto gaļas šķirņu lopiem ieskaites svarā dzīvmasa 401 - 465 kg	120
* specializēto gaļas šķirņu lopiem ieskaites svarā dzīvmasa virs 465kg	130
* pirmās pakāpes krustojumiem ar specializētajām gaļas šķirnēm ieskaites svarā dzīvmasa 401 - 465kg	70
* pirmās pakāpes krustojumiem ar specializētajām gaļas šķirnēm ieskaites svarā dzīvmasa virs 465kg	95
* pārējo šķirņu lopiem ieskaites svarā dzīvmasa 401 - 465kg	30
* pārējo šķirņu lopiem ieskaites svarā dzīvmasa virs 465kg	45

9. tabula. Latvijas un ES iepirkuma cenu un subsīdiju piemaksu salīdzinājums liellopu gaļai.

	Vidējās cenas ES (Ls/tonnai)	Vidējās cenas Latvijā (Ls/tonnai)	Maksimālās subsīdiju piemaksas ES (Ls)	Maksimālās subsīdiju piemaksas Latvijā (Ls)
1996	1363.00	730.00	360.62	96.00
1997	882.00	795.00	352.29	150.00

Latvijā lielākā subsīdiju piemaksa 1997. gadā bija 150.00Ls, kas bija par 57% (1996. g. 73%) mazāk nekā ES.

4 Nozares institucionālā vadība**4.1. Kvalitātes vadīšanas bāze ražošanā, pārstrādē, glabāšanā, iesaiņošanā, realizācijā.**

Kautķermeņu klasifikāciju ES nosaka noteikumi Nr. (EEC) 1186/90. Tirgus cenu ES nosaka pēc kautķermeņa svara kautuvē. Kopš 1992. gada janvāra šī klasifikācija ir kļuvusi obligāta ES (Noteikumi Nr.(EEC) 344/91).

Latvijā gaļas kvalitāti nosaka Latvijas liellopu un teļa gaļas tehniskie noteikumi LV ST ZM 61 - 96, (spēkā no 1996. gada 1. jūlija). Šie noteikumi ir daļēji saskaņoti ar ES noteikumiem, tomēr ne pilnībā tiem atbilstoši. Tādēļ Latvijas un ES izmantotie kvalitatīvie rādītāji nav savstarpēji salīdzināmi.

- likums "Par pārtikas aprites kārtību" (1998. gada aprīlis)
- MK noteikumi "Veterinārie noteikumi dzīvnieku kaušanai un kautproduktu ieguvei mazjaudas kautuvēs" (21.04.1998.)
- VVD prasības šķirnes govju (telīšu, bullīšu) eksportētājvalstij. (2507/03.11.1994)
- VVD prasības buļļu - vaislinieku spermas eksportētājvalstij. (1957/25.08.1994.)
- VVD prasības nobaroto kaujamo govju un buļļu eksportētājvalstij. (Nr.47/27.05.1993.)
- Par dzīvnieku diagnostisko izmeklējumu, imunizāciju u.c. vetenārsanitāro aprūpju kārtību, šķirnes, uzlabotiem, sporta u.c. dzīvniekiem, tos sagatavojot pārdošanai Latvijas Republikā un izvešanai uz citām valstīm. (Nr.21 - 13/172/05.07.1993.)

4.2. Veselība un higiēna

Nav skatīta.

4.3. Kādi jauni institucionāli, juridiski pasākumi nepieciešami nozarē?

Nav definēti.

5 Mārketinga kanāli

5.1. Kāda ir importētā produkta daļa

Eksporta - importa politiku nosaka normatīvo aktu kopums:

- likums "Par muitas nodokli" (29.09.94.),
- brīvās tirdzniecības līgums (BTL) ar ES (24.11.94.),
- asociatīvais līgums ar ES (parakstīts 1995. gada aprīlī),
- BTL ar Eiropas brīvās tirdzniecības asociāciju (EBTA) (01.06.96.),
- Baltijas valstu (BTL) ar lauksaimniecības produktiem (parakstīts 15.06.96.),
- līgums ar Pasaules tirdzniecības organizāciju (PTO),
- vislielāko labvēlības režīms tirdzniecībā ar 22 valstīm (Armēnija, ASV, Austrālija, Azerbaidžāna, Rumānija, Tadžikija, Turkmēnija, Uzbekija, Vjetnama, Ungārija, Polija u. c.).

Ievedmuitas tarifi Latvijā parādīti 3. pielikumā.

5.2. Cik nozarē ir pārstrādes uzņēmumi

Pēc Valsts veterinārā dienesta datiem (Dienas Bizness), atļauja nodarboties ar gaļas pārstrādi Latvijā uz 1998. gada 1. janvāri bija dota 161 uzņēmumam. Taču liela daļa no tiem ir individuālie uzņēmumi un zemnieku saimniecības ar neregulāru darbības laiku. Nacionālajā sertifikācijas centrā atbilstības sertifikātus spējuši saņemt tikai 20 uzņēmumi.

6 Secinājumi.

Pašreizējā periodā liellopu gaļas ražošanas līmenis ir tik zems, ka to nevar jūtami paaugstināt ar kādu atsevišķu pasākumu. Nozares attīstībai jāveltī komplekss risinājums:

- slaucamo govju un iegūto teļu skaita palielināšana;
- republikā audzējamo govju šķirņu gaļas produktivitātes izkopšana;
- gaļas govkopības nozares izveidošana;
- liellopu gaļas ražošanas izmaksu samazināšana un nozares rentabilitātes paaugstināšana.

Ražotāji saskatīja, ka esošās cenas nesedz pašizmaksu, tādēļ arī nobarojamo jaunlopu skaits 1997. gadā vairs bija 1/3 no 1990. gada skaita. Liellopu gaļas ražošana 1997. gadā nesedza patēriņu, ko apmierināja uz importētās gaļas rēķina. Jāievēro, ka ES vēl arvien subsidē savu lauksaimniecības produkciju, t. sk. arī gaļas produktu eksportu, sakarā ar ko Latvijā var ievest lētu gaļu un tās produktus. Lai nodrošinātu mūsu gaļas ražotāju pastāvēšanu, ir ļoti svarīgi:

- Panākt gaļas ražošanas pašizmaksas pazemināšanos, racionālāk izmantojot lopbarību - samazinot 1 cnt gaļas ieguvei izlietoto barības daudzumu vismaz par 10 - 15%.
- Noorganizēt blakusproduktu - ādu, asiņu un kaulu pilnīgu izmantošanu, ar to pazeminot uz gaļu attiecināmās kopējās izmaksas.
- Nokārtot importa jautājumus, ievēdot t.s. importa sliekšņa cenas, par kurām lētāk nevar pārdot ievesto gaļu un tās produktus, un starpību starp faktiskajām un importa sliekšņa cenām ievēdfirmām samaksājot kā speciālu nodevu, kas izlietojama ražošanas racionalizācijas stimulēšanai.

- Stimulēt kombinētās lopbarības ražošanas atjaunošanu, izveidojot tajā kontroles sistēmu. Izveidot valsts piemaksas kombinētai barībai liellopiem, kuru maksātu kombinētās lopbarības rūpnīcai. Tādā veidā mēs attīstītu kombinētās lopbarības rūpniecību un nodrošinātu zemniekiem lētāku kombinēto spēkbarību, kas savukārt pazeminātu gaļas pašizmaksu.

7 Problēmas, to iespējamie risinājumi.

Problēma	Iespējamais problēmas risinājums
Pasliktinājusies gaļas kvalitāte	<ol style="list-style-type: none"> 1. Samazināt brāķēto govju skaitu 2. palielināt nobarojamo liellopu skaitu
Iedzīvotāju zemā pirktspēja, kas atļauj patērēt tikai % no fizioloģiskās normas.	Valdība paceļ algas iedzīvotājiem, kas palielinātu iedzīvotāju pirktspēju
Latvijas un ES atšķirīgā kautķermeņu klasifikācija, kas savstarpēji nav salīdzināma	ZM Kvalitātes Departamentam izstrādāt noteikumus, kas ļautu tos salīdzināt
Ražošanas apjomu un liellopu skaita samazināšanās.	<ol style="list-style-type: none"> 1. Palielinot liellopu skaitu 2. Izlīdzinot liellopu vecuma faktoru 3. Ar muitas tarifiem . Daļu gaļas atļaut ievest ar atvieglotiem noteikumiem, tā lai neciestu vietējie ražotāji un būtu stimuls vairāk ražot
Sadrumstalotais liellopu skaits pa saimniecībām, kas sadārdzina gaļas pašizmaksu	Publicējot bukletus vai rīkot seminārus zemniekiem, lai izskaidrotu, kā samazināt gaļas pašizmaksu
Nekontrolētais imports. Importētā lētā gaļa	<ol style="list-style-type: none"> 1. izveidot importa sliekšņa cenas, par kurām lētāk nevar pārdot ievesto gaļu un tās produktus, un starpību starp faktiskajām un importa sliekšņa cenām ievēdfirmām samaksājot kā speciālu nodevu, kas izlietojama ražošanas racionalizācijas stimulēšanai. 2. izveidot kontroles sistēmu ievestās gaļas daudzuma kontrolei
Augstā gaļas pašizmaksa Kombinētā spēkbarība liellopiem, kas zemniekam neatļauj to iegādāties tās augstās cenas dēļ	<ol style="list-style-type: none"> 1. racionālāk izmantojot lopbarību 2. noorganizēt blakusproduktu - ādu, asiņu un kaulu pilnīgu izmantošanu, ar to pazeminot kopējās uz gaļu attiecināmās izmaksas 3. Izveidot kontroles sistēmu spēkbarības kvalitātes kontrolei uzņēmumos 4. stimulēt kombinētās lopbarības ražošanas atjaunošanu, izdarot valsts piemaksas pie liellopu barības receptēm. Tādejādi mēs atjaunotu kombinētās spēkbarības ražošanas nozari un zemnieks spētu nopirkt lētu spēkbarību
Nepietiekami Statistikas dati par liellopu gaļas nozari	Latvijas Statistikas pārvaldei uzdot vākt datus par: <ul style="list-style-type: none"> • dzīvnieku vidējo svaru pie nokaušanas, • kopējo gaļas patēriņu Latvijā,

Gaļas iepirkuma cena sedza 55 - 70% no pilnas pašizmaksas. Šāda liellopu gaļas iepirkuma cena bija iespējama tikai tādēļ, ka zemnieki pie nobarojamo lopu pārdošanas:

- neietvēra ražošanas izmaksās amortizācijas atskaitījumus, tā nolietodami kapitālu, neradīdami iespēju to atjaunot;
- faktiski nesaņēma vidējo darba samaksu;
- neiekļāva pašizmaksā saimniecībā izaugušo un izbaroto zāli;
- neaprēķināja pilnu lopbarības pašizmaksu, jo nerēķināja tajā izlietoto savu un ģimenes darbu.

Liellopu gaļas ražošanas attīstībā būtiska nozīme ir gaļas govkopībai. Tā ir specializēta un jauna nozare, kas ieviešas un attīstās lēni. Tas tāpēc, ka tā, kā jebkura specializēta un jauna nozare, neder par ielāpu nīkuļojošai lauksaimniecībai. Tā ir augsti attīstītas un rentablas lauksaimniecības nozare. To liecina Rietumeiropas un Skandināvijas valstu pieredze, kur gaļas liellopu audzēšana pieaug pakāpeniski, atbilstoši visas lauksaimniecības attīstībai.

Pasaulē ir izkoptas daudzas specializētas gaļas šķirnes. Latvijā sāktas audzēt un paredzētas aprobēt Aberdinangusu, Limuzīnas, Herefordas un Šarolē šķirnes. Minētās šķirnes ir visizplatītākās daudzās valstīs, gan valstīs ar lielu gaļas govkopības īpatsvaru (ASV, Kanāda), gan valstīs, kur šos dzīvniekus audzē nelielā apjomā (Dānija, Somija). Šīs šķirnes ir raksturīgākās no specializētajām gaļas šķirnēm, kas var apmierināt jebkura audzētāja un patērētāja vēlmes. Tās pārbaudītas un aprobētas dažādos pasaules reģionos. Katrai no šīm šķirnēm piemīt īpašības, ko var apzīmēt ar vispārāko pakāpi. Tā, piemēram, Aberdinangusu šķirnes dzīvniekiem ir vislabākā gaļas kvalitāte, Herefordas šķirnes dzīvnieki atzīti par visizturīgākajiem, Limuzīnas šķirnes dzīvnieki ir vislabākie barības izmantotāji, Šarolē šķirnes dzīvnieki ir vieni no lielākajiem.

Gaļas ražošanu no piena un gaļas virziena ganāmpulkiem nevar pretstatīt vienu pret otru, gaļas govkopība papildina gaļas ražošanu no piena ganāmpulkiem. Nav pamata tuvākajā perspektīvā prognozēt gaļas govju skaita lielu pieaugumu. Visticamāk, ka to īpatsvars variēs robežās līdz 10% no kopējās govju populācijas.

Latvijā galvenais importa regulēšanas instruments ir muitas tarifi, kas ir samērā augsti. Tomēr eksporta gadījumā Latvijas ražotāji, atšķirībā no kolēģiem no ES, nesaņemam eksporta piemaksas.

Uz šo mērķi neatliekami virzāma lauksaimnieciskā ražošana un lauku attīstība. Tas dos iespēju intensīvi apsaimniekot lauksaimniecībā izmantojamo zemi, pozitīvi risināt iedzīvotāju nodarbinātību laukos, paaugstināt lauku iedzīvotāju ienākumus, dzīves līmeni un pirkjspēju, attīstīt lauku infrastruktūru, apgādāt tirgu ar svaigu, kvalitatīvu gaļu un tās izstrādājumiem, kā arī gatavot konkurētspējīgu eksporta produkciju.

Viens no liellopu gaļas ražošanas novirzieniem ir izbrāķēto slaucamo lopu nobarošana gaļai. Tā ir izbrāķēto slaucamo govju, bet arī ganāmpulka atražošanai nevajadzīgo jaunlopu vienīgais saimnieciski noderīgais izlietošanas virziens.

Liellopu gaļas ražošanas attīstību pamato tas, ka republikā ir piemēroti zāles lopbarības ražošanas apstākļi, bet liellopi ir racionālākie un apjomīgākie šī lopbarības veida izmantotāji. Bez tam gaļai audzējamiem un nobarojamiem liellopiem labi izmantojami cukurfabriku, spirta, alus un cietes rūpnīcu blakusprodukti. Liellopu barības devās ir ievērojami mazāks spēkbarības īpatsvars nekā cūku un putnu barībā. Liellopu saimniecisko nozīmi paaugstina vēl tas apstāklis, ka no tiem iegūst vairāk organisko mēslu nekā no citiem mājlopiem, radot labvēlīgus nosacījumus augsnes auglībai un bioloģiski sabalansētai lauksaimniecībai.

Vēl š. g. s. 60 - 80 liellopu gaļas ražošana Latvijā bija stipri attīstīta: 1885. gadā Latvijā kopā ražoja 126.5 tūkst. t. liellopu gaļas kautsvarā. Tas deva iespēju segt vietējā tirgus vajadzības un apmēram vienu trešdaļu izvest uz citām toreizējās PSRS republikām un pilsētām, galvenokārt Ļeņingradu (Pēterburgu).

Kopumā liellopu gaļas ražošana padomju laikā tika stimulēta no valsts un, līdzīgi kā tai laikā Eiropas Savienībā, tai bija valsts garantētas iepirkuma cenas. Pateicoties piemaksām no valsts budžeta, liellopu gaļas audzēšana republikā bija rentabla.

Atjaunojot Latvijas Republikas neatkarību, ar 1990. gadu lauksaimniecībā notika būtiskas izmaiņas. Sākās lieli un dziļi pārkārtojumi zemes un ražošanas īpašuma tiesībās, sociālistisko lielsaimniecību likvidēšana un zemnieku un cita veida saimniecību veidošana. Jaunizveidotās saimniecības vairumā ir ekonomiski vājas, atrodas veidošanas stadijā, tām trūkst ēku, inventāra, lopu un arī pieredzes. Nav ieviesta zemnieku saimniecībām piemērota liellopu gaļas ražošanas tehnoloģija. Ekonomiski sagrautas un vāji darbojas arī bijušās kombinētās spēkbarības rūpnīcas. Liellopu gaļas ražotāji ir spiesti iztikt galvenokārt ar pašražoto lopbarību, un sekas tam ir barības vielu nesabalansētība racionā, barības patēriņš gaļas ieguvei. Tā kā lopbarība sastāda 50 - 60% no liellopu gaļas ražošanas izmaksām, tas rada produkcijas pašizmaksas sadārdzināšanos. Tas viss nostādīja Latvijas gaļas ražotājus pilnīgi jaunā situācijā un apstākļos, kas noveda pie liellopu skaita un ražošanas apjumu krasas samazināšanās. 1997. gada beigās bija vairs tikai 509.4 tūkst. liellopu jeb 34.5% no 1987 - 1989 g. vidējā skaita. Pa dzīvnieku grupām izmaiņas bija nevienādas. Daļēji liellopu gaļas ražošanas samazināšanās izrietēja arī no tā, ka daļu teļu likvidēja piena teļu vecumā un jaunlopus nenobaroja līdz optimālam svaram.

Latvijas liellopu un teļa gaļas nozares kvalitātes standarts LV ST ZM 61 - 96. ??

Govkopība Latvijā ir pamats ne tikai piena ražošanai, bet arī liellopu gaļas ražošanai, jo specializēto gaļas līnijas Latvijā praktiski ir savā augšanas pirmsākumā. Tāpēc, lemjot par subsīdiju izmantošanas virzieniem un veidojot atbilstošu nolikumu,

Pielikumi.

' 1. pielikums. Ievedmuitas tarifi Latvijā

Kods	Apraksts	Pamat likme %	VLR likme %	BTL %				
				ES	EBT A	CZ SK	SI	EE LT
1. grupa	DZĪVI DZĪVNIEKI							
0102	Dzīvi liellopi:							
0102 10	- vaislas tīršķirnes, gab.	1	0.5	0.3	0.5	0	0.5	0
0102 90	- pārējie, gab.	40	30	27. 6	30	20	30	0
2. grupa	GAĻA UN SUBPRODUKTI							
0201	Svaiga vai atdzesēta liellopu gaļa	40	30	27. 6	30	25	30	0
0201 30 00 0	- bez kauliem	40	30	11. 2	30	25	30	0
0202	Saldēta liellopu gaļa	40	30	27. 6	30	25	30	0
0206	Svaigi, atdzesēti vai saldēti liellopu pārtikas subprodukti	20	15	5.6	15	15	15	0
0210	Sālīta, sālījumā, kaltēta vai žāvēta gaļa un gaļas subprodukti;	20	15	13. 8	15	15	15	0
0210 90 11 0	- ar kauliem	20	15	9	15	15	15	0
0210 90 19 0	- bez kauliem	20	15	9	15	15	15	0
0210 90 90 0	gaļas vai gaļas subproduktu pārtikas milti un rupja maluma milti	1	0.5	0.3	0.5	0.5	0.5	0

' 2. pielikums. Liellopu klasifikācija pēc vecuma un nobarojuma pakāpes.

1. Pieaugušu liellopu gaļu (no govīm, vēršiem, telēm un buļļiem) **vecākiem par trim gadiem**, pēc nobarojuma pakāpes iedala kategorijās:

Pirmās kategorijas liellopu gaļa

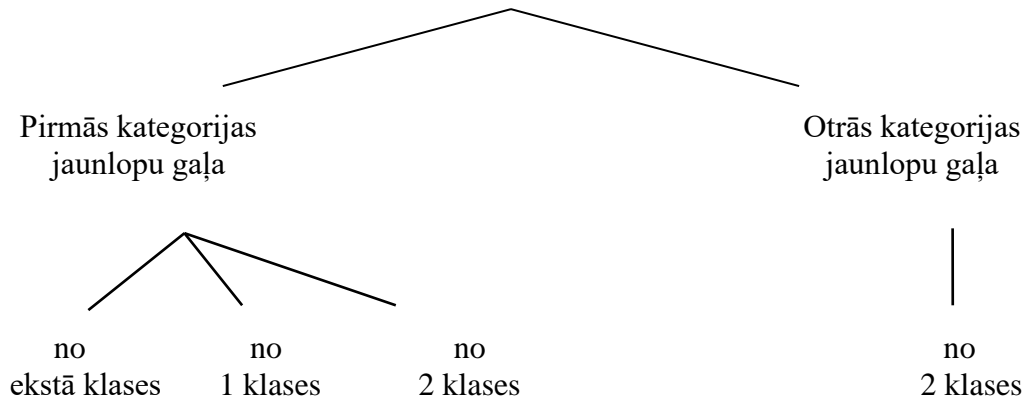
Otrās kategorijas liellopu gaļa

2. Liellopu gaļu no jaunlopiem (telēm, bullīšiem, kastrētiem bullīšiem, pirmpienēm) vecumā **no diviem līdz trim gadiem** pēc nobarojuma pakāpes iedala kategorijās:

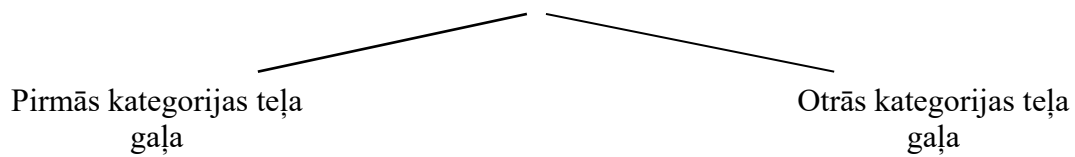
Pirmās kategorijas jaunlopu gaļa

Otrās kategorijas jaunlopu gaļa

3. Liellopu gaļu no jaunlopiem (bullīšiem, kastrētiem bullīšiem un telēm) vecumā **no trim mēnešiem līdz 2 gadiem**, pēc masas un nobarojuma pakāpes iedala kategorijās:



4. Teļa gaļu pēc nobarojuma pakāpes iedala kategorijās:



' 3. pielikums. LIZ hektāru uz vienu liellopu 1997. g. 1. janvārī visu veidu saimniecībās pa rajoniem.

Nr. p.k.	Rajoni	LIZ, tūkst. ha	Liellopu skaits gaļai uz 1997.g.1.janvāri	Vidēji LIZ hektāru uz vienu liellopu 1997.g.1.janvārī
1	Aizkraukles	82.4	5827	14.1
2	Alūksne	66.3	4529	14.6
3	Balvi	95.9	6362	15.1
4	Bauska	108.1	11578	9.3
5	Cēsis	104.7	6011	17.4
6	Daugavpils	124	8514	14.6
7	Dobele	95.8	8094	11.8
8	Gulbene	69.9	4423	15.8
10	Jelgava	115.9	6242	18.6
9	Jēkabpils	91.2	9273	9.8
11	Krāslava	104.9	6755	15.5
12	Kuldīga	87.6	9450	9.3
13	Liepāja	151.6	15486	9.8
14	Limbaži	82.2	5803	14.2
15	Ludza	122.3	5927	20.6
16	Madona	126.3	7560	16.7
17	Ogre	68.7	2729	25.2
18	Preiļi	102.3	10012	10.2
19	Rēzekne	124.8	8030	15.5
20	Rīga	80	9995	8.0
21	Saldus	94.2	8741	10.8
22	Talsi	79.7	6850	11.6
23	Tukums	105.4	9620	11.0
24	Valka	78.9	6960	11.3
25	Valmiera	90.7	6965	13.0
26	Ventspils	51.8	3775	13.7
	Kopā:	2505.6	195511	13.75

ZM Informācijas departamenta dati

' 4. pielikums. Vidējais liellopu skaits uz 1ha LIZ, 1997.g.1.janvāri

Nr. p.k.	Rajoni	Lauksaimnieciski izmantojamā zeme	Liellopi gaļai, uz 01.01.1997.g. fakts	Vidējais liellopu skaits uz 1ha LIZ, 1997.g.1.janvāri
1	Aizkraukles	82.4	5827	0.07
2	Alūksne	66.3	4529	0.07
3	Balvi	95.9	6362	0.07
4	Bauska	108.1	11578	0.11
5	Cēsis	104.7	6011	0.06
6	Daugavpils	124	8514	0.07
7	Dobele	95.8	8094	0.08
8	Gulbene	69.9	4423	0.06
10	Jelgava	91.2	6242	0.10
9	Jēkabpils	115.9	9273	0.05
11	Krāslava	104.9	6755	0.06
12	Kuldīga	87.6	9450	0.11
13	Liepāja	151.6	15486	0.10
14	Limbaži	82.2	5803	0.07
15	Ludza	122.3	5927	0.05
16	Madona	126.3	7560	0.06
17	Ogre	68.7	2729	0.04
18	Preiļi	102.3	10012	0.10
19	Rēzekne	124.8	8030	0.06
20	Rīga	80	9995	0.12
21	Saldus	94.2	8741	0.09
22	Talsi	79.7	6850	0.09
23	Tukums	105.4	9620	0.09
24	Valka	78.9	6960	0.09
25	Valmiera	90.7	6965	0.08
26	Ventspils	51.8	3775	0.07
	Kopā:	120978	195511	618.78

ZM Informācijas departamenta dati

' 5. pielikums. Saimniecību sadalījums pēc liellopu skaita saimniecībās uz 1997. gada 1. janvāri

Liellopu skaits saimniecībā	Saimniecības ar attiecīgo liellopu skaitu		Liellopi grupā	
	skaits	procentos	skaits	procentos
Valsts saimniecībās un statūtsabiedrībās				
Kopā	286	100.0	98885	100.0
1	5	1.8	5	0.0
2	5	1.8	10	0.0
3 - 5	4	1.4	14	0.0
6 - 9	9	3.2	60	0.1
10 - 19	8	2.8	113	0.1

20 - 29	17	5.9	395	0.4
30 - 49	19	6.6	764	0.8
50 - 99	37	12.9	2689	2.7
100 - 199	49	17.1	7027	7.1
200 - 299	33	11.6	8329	8.4
300 - 499	31	10.8	12293	12.4
500 un vairāk	69	24.1	67186	68.0
Zemnieku saimniecībās, piemājas saimniecībās un personiskajās palīgsaimniecībās				
Kopā	112767	100.0	378015	100.0
1	29999	26.6	29999	7.9
2	33003	29.3	66006	17.5
3 - 5	34543	30.6	126759	33.5
6 - 9	10143	9.0	70724	18.7
10 - 19	3937	3.5	50785	13.5
20 - 29	865	0.8	20213	5.4
30 - 49	211	0.2	7674	2.0
50 - 99	25	0.0	1232	0.3
100 - 199	41	0.0	4623	1.2
200 un vairāk	-	-	-	-