

Lauksaimniecība Latvijas tautsaimniecības attīstības kontekstā

Sagatavojis Andris Miglavs,
izmantojot arī Evijas Leokes, Armanda Vēvera, Danutes
Jasjko, Lienes Dambiņas, Edgara Selicka, Leilas
Neimanes materiālus

2001.gada 3.aprīlis



Šodien par:

- è Stāvokli šodien
- è Lauksaimniecību ES integrācijas kontekstā
 - ⇒ faktori un draudi
 - ⇒ procesa aksiomas
- è Pašreizējie uzdevumi ES integrācijas kontekstā
- è Lauksaimniecība un lauki
- è Lauksaimniecības prognozes



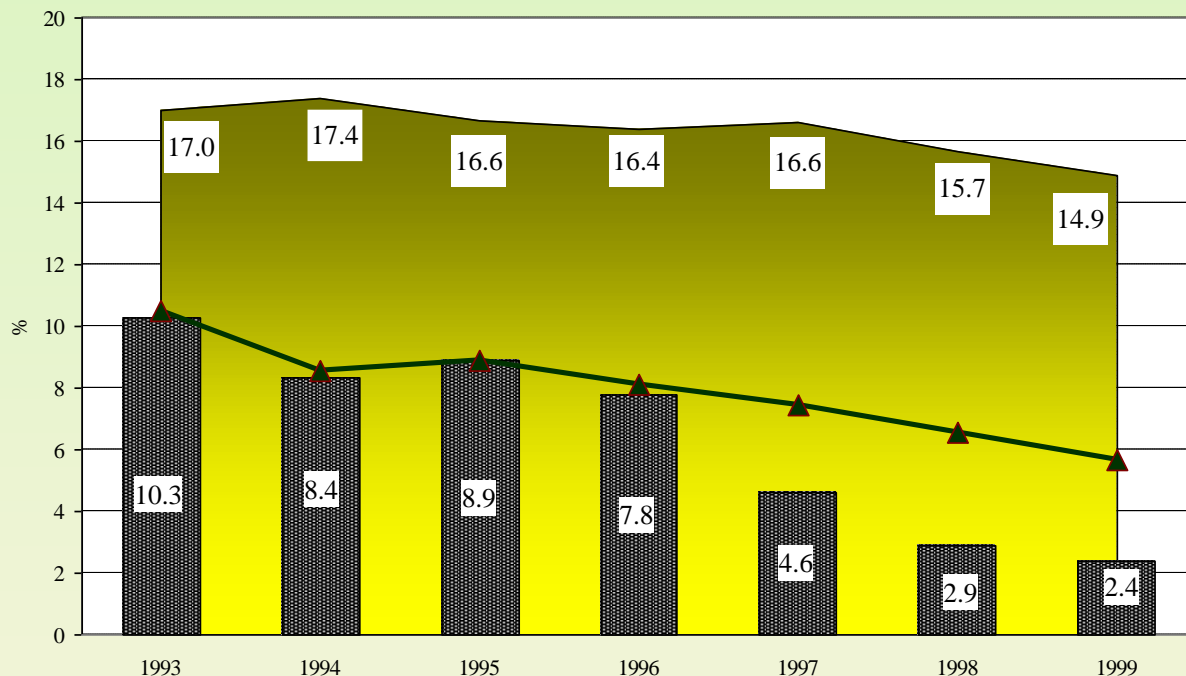
Stāvokļa raksturīgās iezīmes: procesi

- è Faktiski noslēgusies zemes reforma - beigusies zemes sadale
- è Noslēgusies sociālistisko uzņēmumu reorganizācija
- è Sociālistiskās plānveida ekonomikas vietā - tirgus ekonomikas sistēma
- è Samazinājusies finansu pārdales plūsma virzienā uz lauksaimniecību
- è Lauksaimniecībā turpinās strukturālas pārmaiņas
- è Laukos arī notiek strukturālas pārmaiņas
- è Pakāpeniski mainās lauku vieta visas valsts dzīvē
- è Ir sācies Latvijas integrācijas process Eiropas savienībā

Varējām mainīt procesu formu, tempu, secību, tomēr nevarējām būtiski mainīt procesu finansu nodrošinājumu

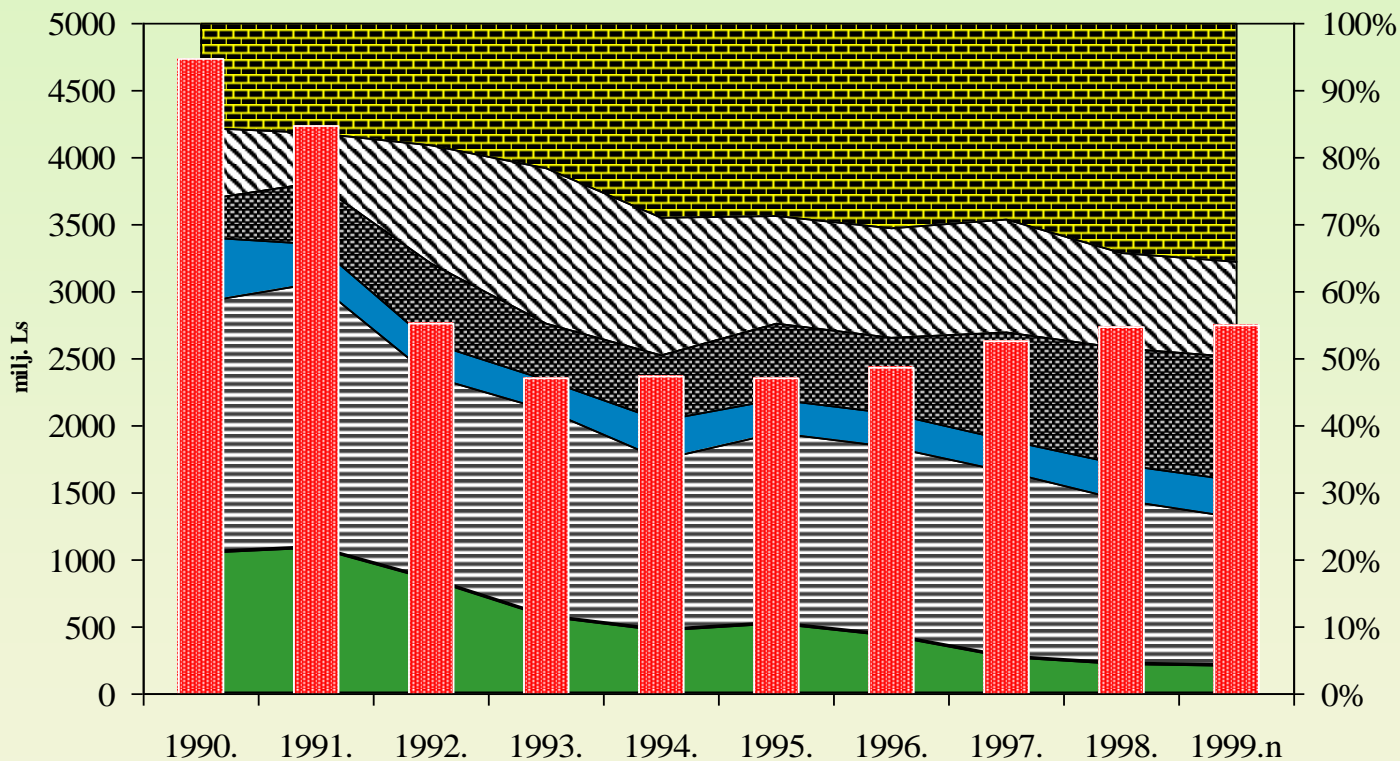


Lauksaimniecības īpatsvars IKP un nodarbinātībā 1993.-1999. gadā



■ Nodarbinātība (%) ■ IKP, faktiskajās cenās (%) ▲ IKP, salīdzināmajās cenās (%)

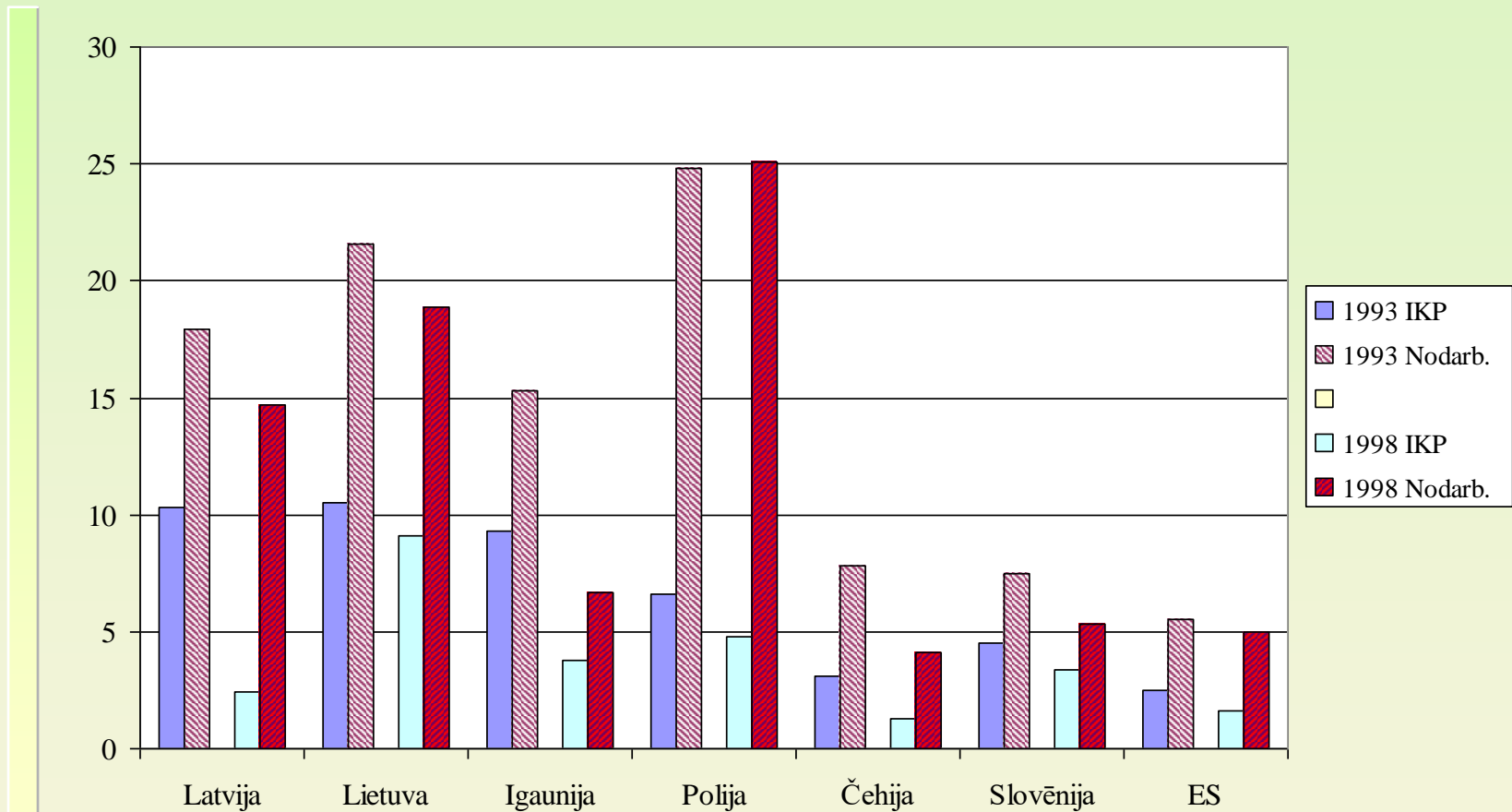
IKP struktūras (% , faktiskajās cenās) un apjoma (Ls, nemainīgās cenās) izmaiņas 1990.- 1999. gadā



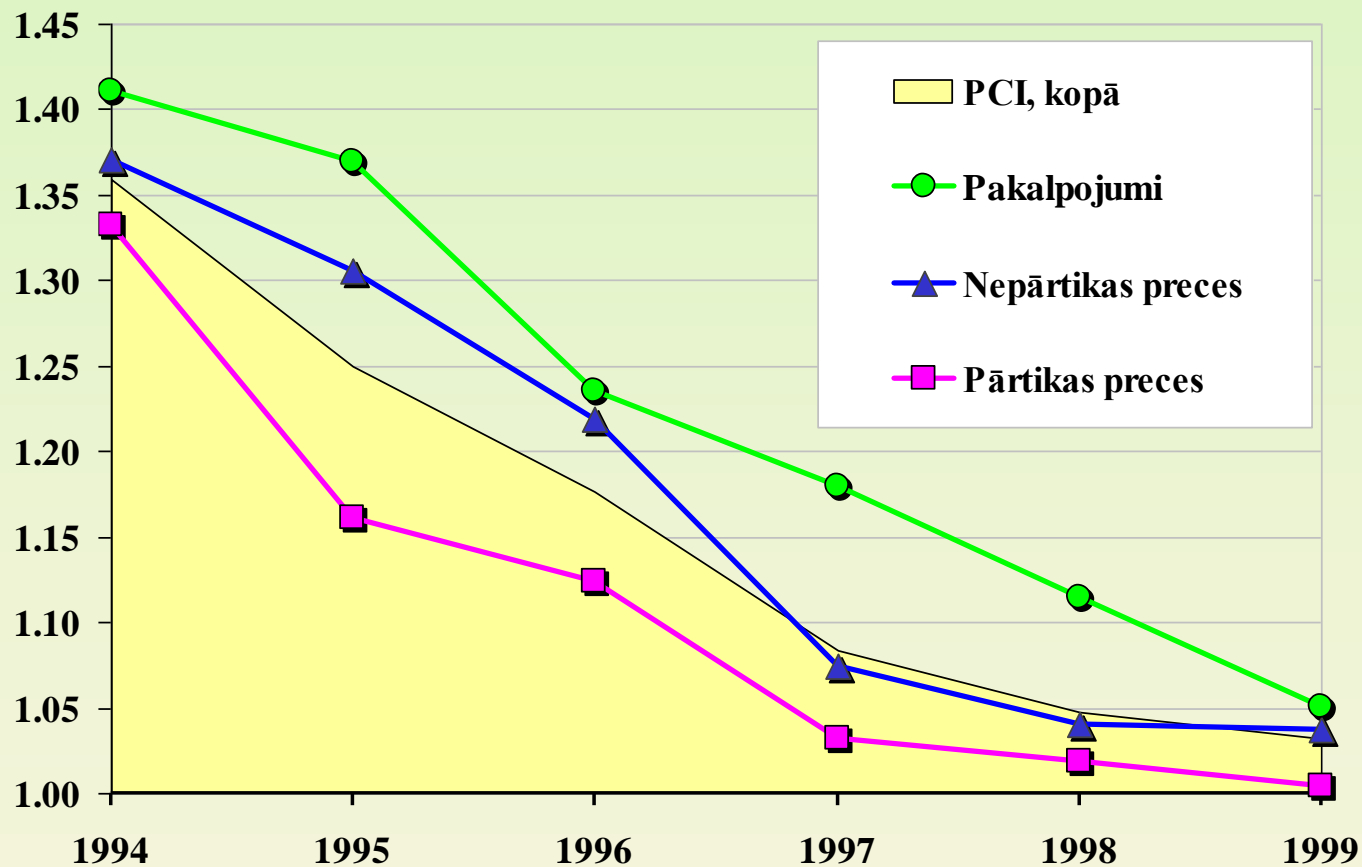
- Lauksaimniecība, %
- Tirdzniecība, %
- IKP (1995.g. vidējās cenās)
- Rūpniecība+zvejniecība, %
- Transports un sakari, %
- Būvniecība
- Citi pakalpojumi, %



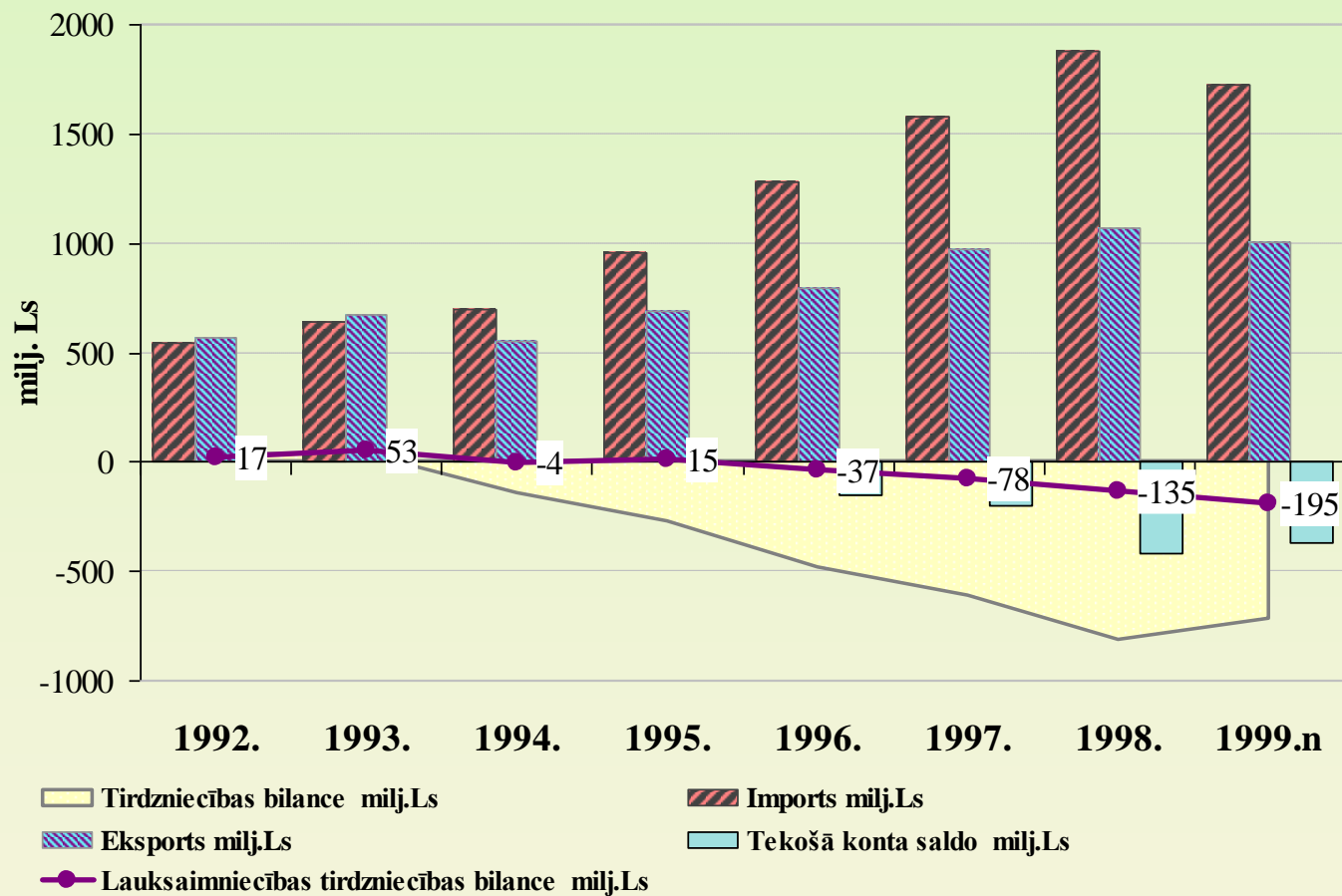
Lauksaimniecības daļa nodarbinātībā un IKP Latvijā un dažās Eiropas valstīs 1993., 1999.gadā,%



Patērētāju cenu indeksu (PCI) izmaiņu dinamika Latvijā 1993.-1999. g



Ārējās tirdzniecības dinamika Latvijā 1992.-1999. gadā



Stāvokļa raksturīgās iezīmes: problēmas

- è Kritiski zems ienākumu līmenis no lauksaimnieciskās darbības
 - ⇒ Pasaules pārtikas tirgus depresija
 - ⇒ Iekšējā tirgus nesakārtotība
 - ⇒ Zema ražošanas produktivitāte, fiziski un morāli novecojuši ražošanas pamatlīdzekļi
 - ⇒ Zems darba ražīgums un liels nodarbināto skaits
- è Nepietiekami finansu resursi pamatkapitāla atražošanai kā arī pilnvērtīga ražošanas tehnoloģiskā procesa nodrošināšanai
- è Neskaidra zemes izmantošanas stratēģija valstī
- è Neefektīva saimniecību struktūra
- è Neattīstīta saimnieciskā un sociālā infrastruktūra
- è Neizlīdzināts tirgus, monopolizēta tirgus infrastruktūra
- è Nepietiekama produkcijas kvalitāte un pārstrādes efektivitāte
- è Kontrastaina lauksaimniecības attīstība reģionālā skatījumā



Daži secinājumi

- è Lauksaimniecībā strādājošo salīdzinošā produktivitāte, 90.tajos gados samazinājusies apmēram 2 reizes. Lai lauksaimniecībā strādājošo ienākumi tuvinātos citās nozarēs strādājošo ienākumiem, strukturālo pārmaiņu nepieciešamība- nozarē strādājošo salīdzinošā skaita samazināšanās, lauku ekonomikas diversifikācija, iedzīvotāju ekonomiskās aktivitātes iespēju teritoriālo koncentrācija.
- è Uzturproduktiem nav gaidāms nozīmīgs patēriņa cenu pieaugums- . sektora ražotāju tirgū gūtie ienākumi varēs paaugstināties tikai uz sektora kopējās efektivitātes pieauguma rēķina, īpaši pārstrādes un izplatīšanas jomā.
- è Nemainoties valsts tautsaimniecības politikas prioritātēm, kā arī ievērojot ES integrācijas radītos papildus izdevumus, nav pamata rēķināties ar nozīmīgu nacionālā finansējuma iespēju pieaugumu sektora ražotāju atbalstam.



Lauksaimniecības attīstību noteicošie faktori pašlaik

è Ārējie:

- ⇒ ES integrācija
 - ò institucionālās vides attīstība
 - ò tirgus organizācijas
 - ò ražotāju atbalsta pasākumi
- ⇒ Pasaules tirgus globalizācija un liberalizācija. Ierobežo
 - ò tirgus aizsardzības iespējas un
 - ò eksporta veicināšanas pasākumus

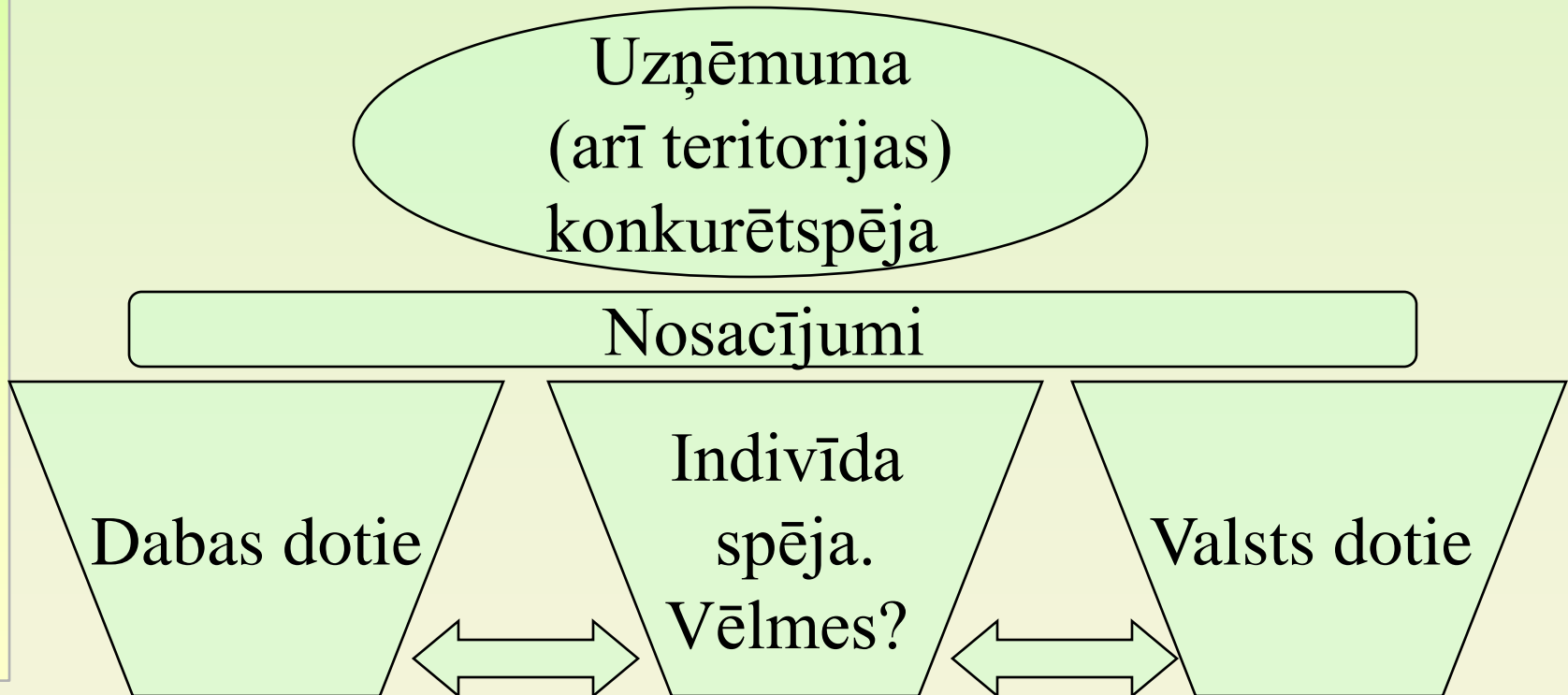
è Iekšējie:

- ⇒ Nelabvēlīgā ekonomiskā vide lauksaimniecības attīstībai
 - ò Liels IKP kritums
 - ü ierobežota cilvēku pirktspēja
 - ü mazs budžets
 - ò haotisks tirgus ar lielu pelēkā tirgus segmentu
- ⇒ Nepieciešamība turpināt strukturālās pārmaiņas
 - ò lauksaimniecībā
 - ò laukos
 - ò tautsaimniecībā

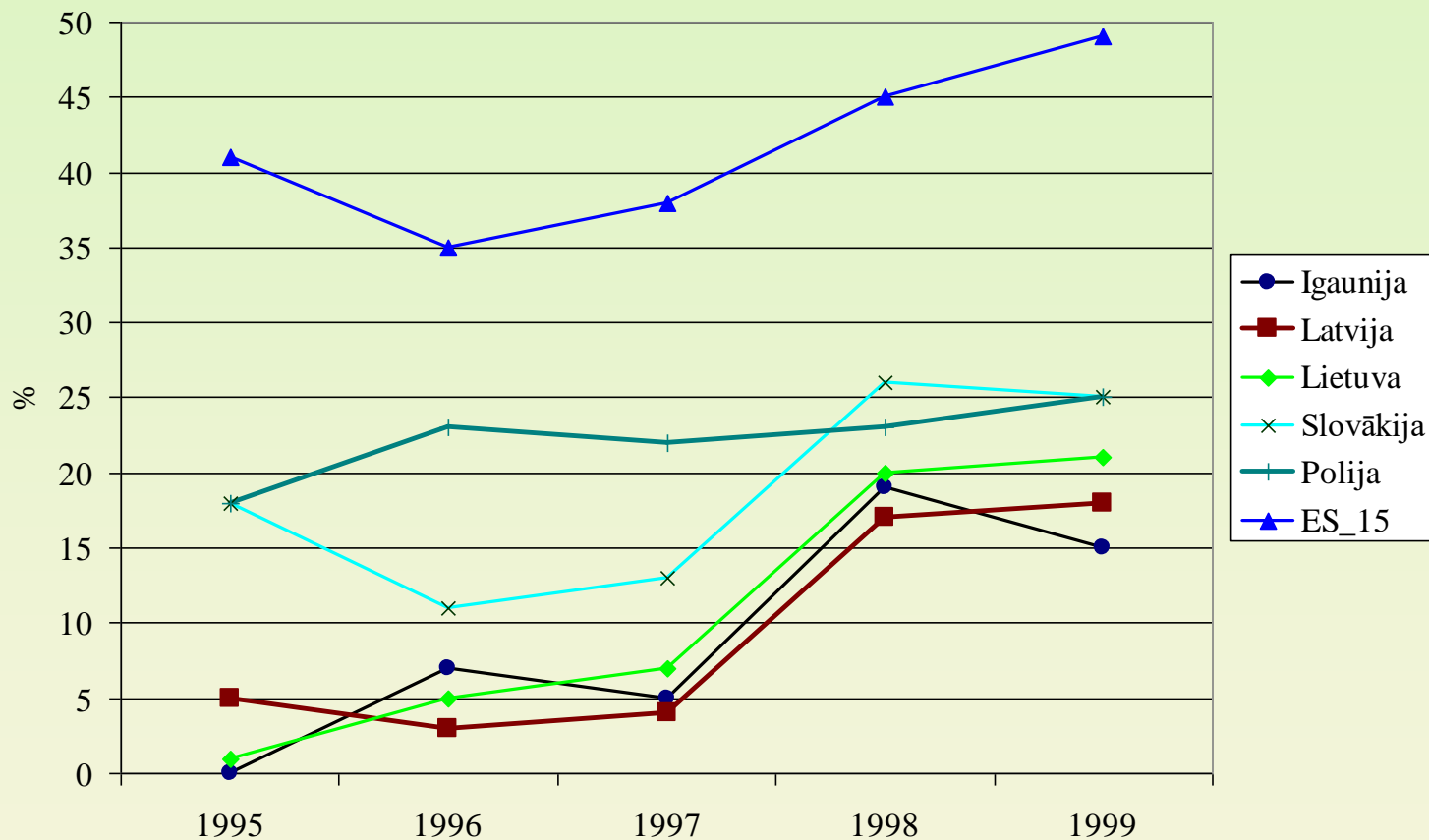


Ekonomika un konkurētspēja

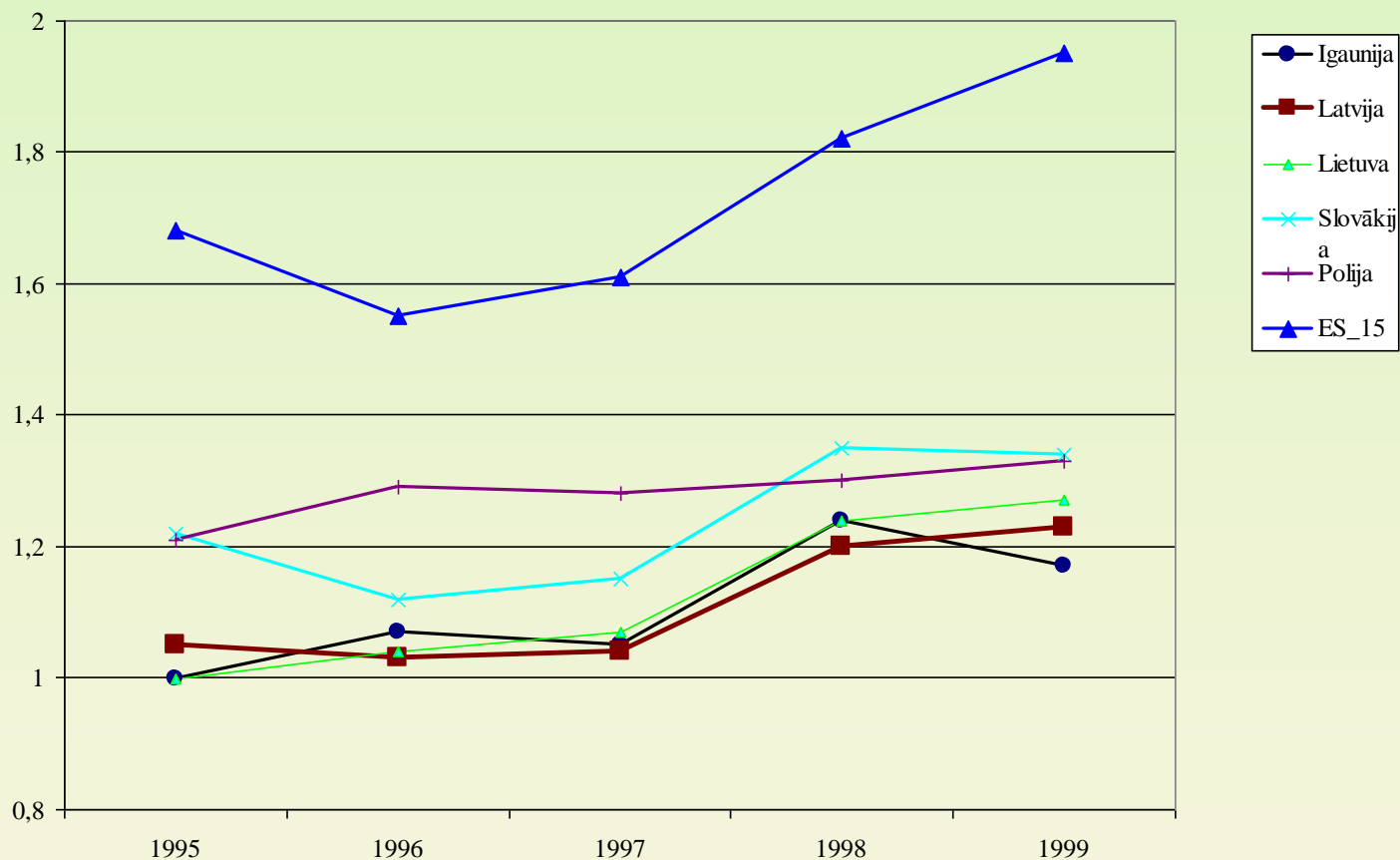
Kas nosaka konkurētspēju?



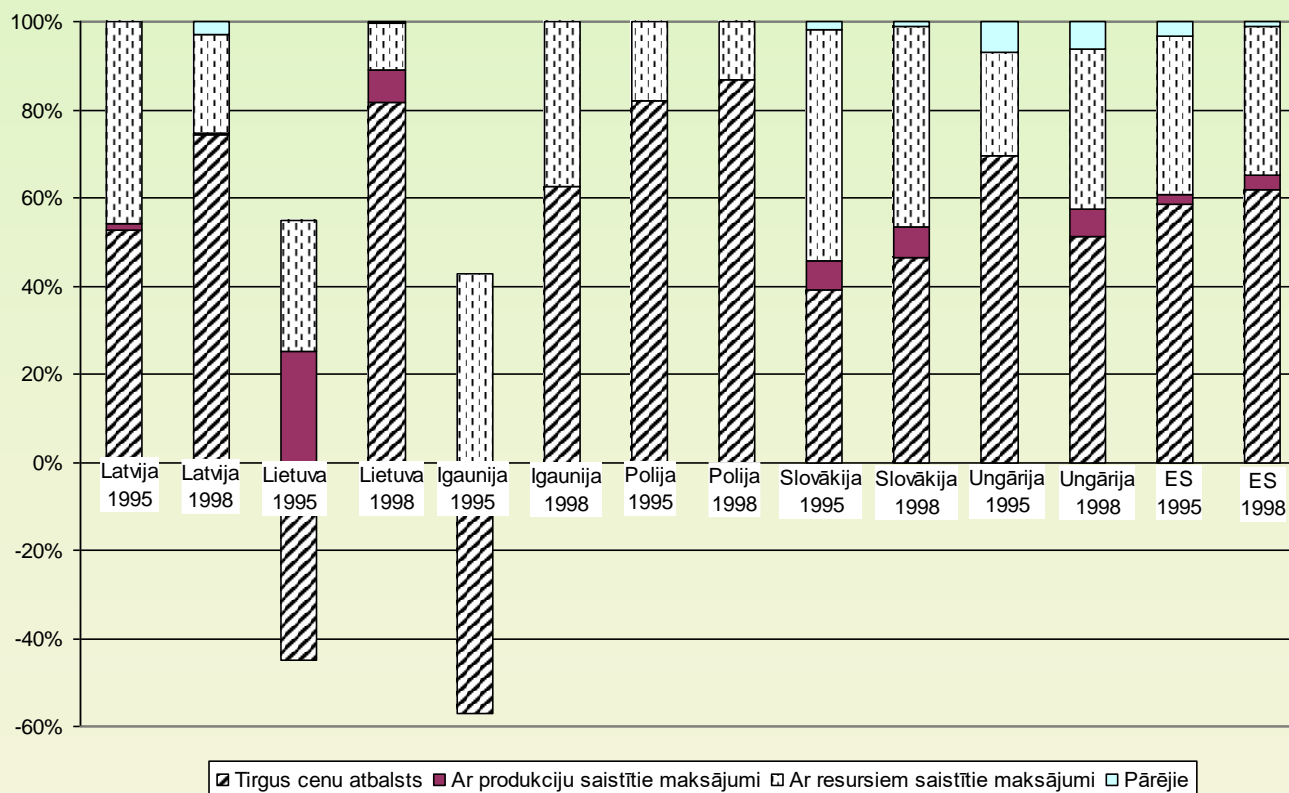
Ražotāju atbalsta novērtējuma (RaSE) dinamika Latvijā, Lietuvā, Igaunijā, Polijā, Slovākijā un ES-15 1995.-1999. gadā.



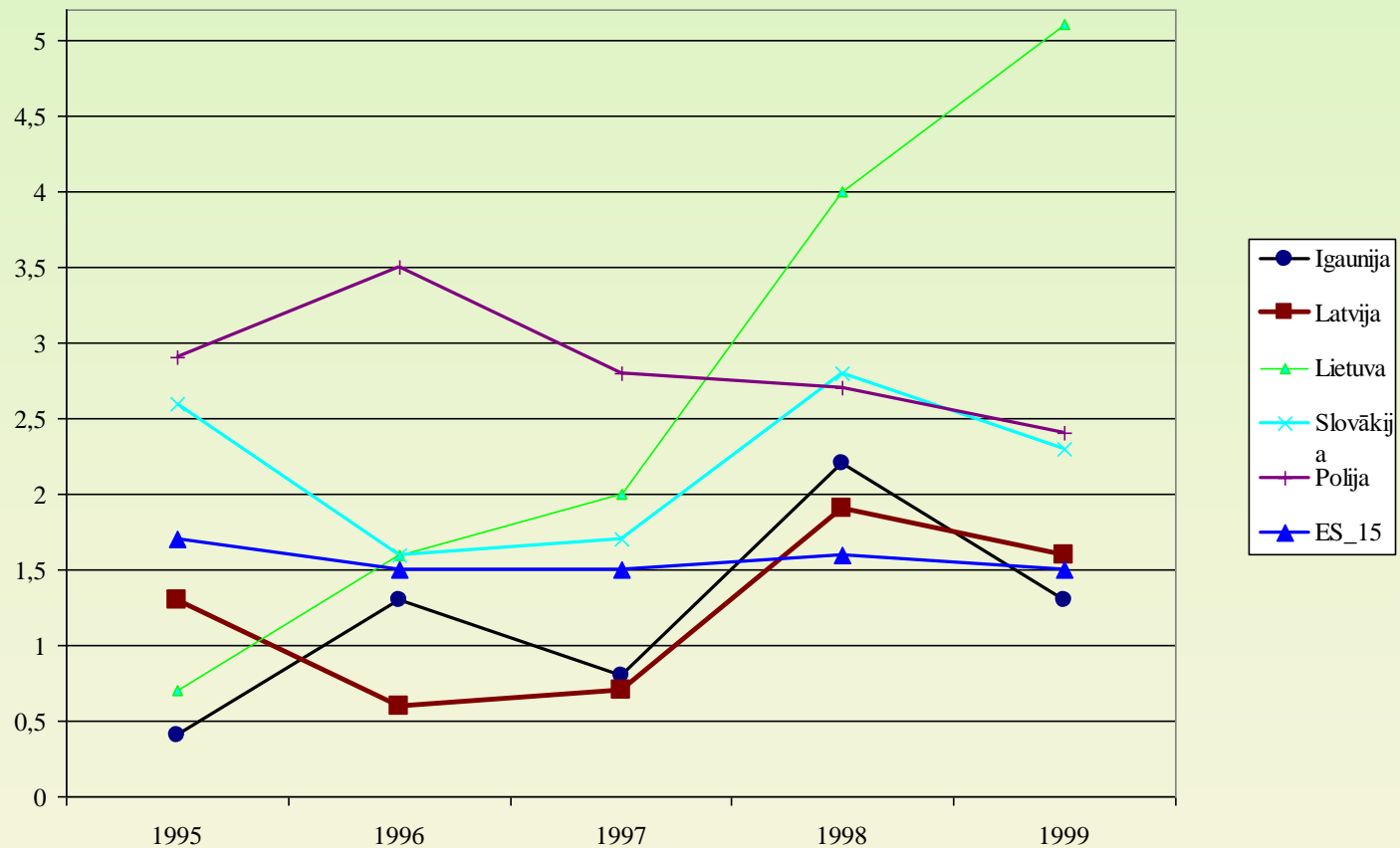
Ražotāju nomināla atbalsta koeficientu (NAC) dinamika Latvijā, Lietuvā, Igaunijā, Polijā, Slovākijā un ES-15 1995-1999. gadā



Atbalsta kompozīcija dažādās valstīs 1995.-1998.gg.



Kopējā atbalsta novērtējuma KAN daļa IKP Latvijā, Lietuvā, Igaunijā, Polijā, Slovēnijā un ES 1995. - 1999. gadā, %



ES ietekme uz Latvijas lauksaimniecības politikas attīstību

ES ietekmē Latvijas lauksaimniecības attīstību jau šodien, nosakot uzdevumus: :

è valdībai:

- ⇒ valsts atbalsta sistēmas harmonizēšana ar iedomāto ES sistēmu pievienošanās brīdī,
 - ò Ekonomiskie mehānismi –KTO
 - ò Institucionālās struktūras- t. sk, informācijas iegūšanas un uzkrāšanas
- ⇒ produktu drošuma un kvalitātes vadības sistēmas attīstīšana

è ražotājiem

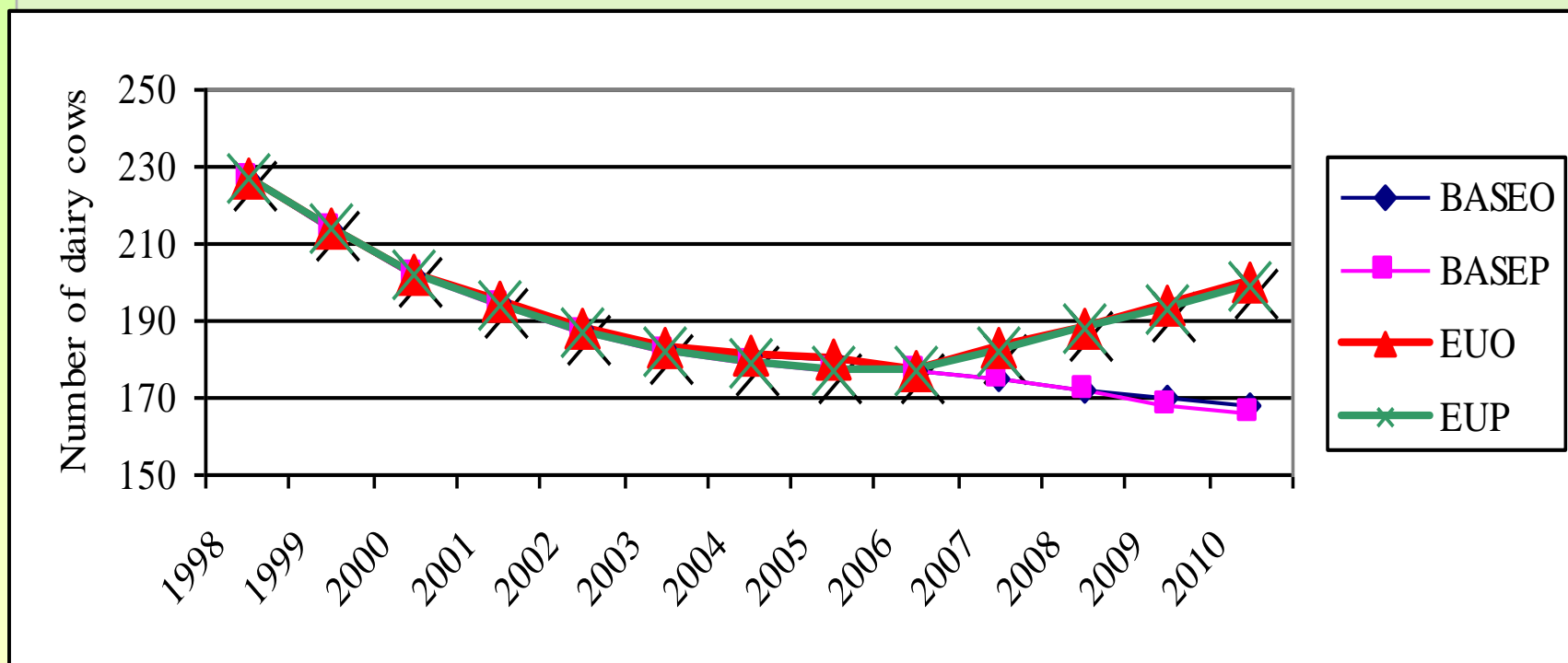
- ⇒ nepieciešamība investēt savās ražošanas vienībās, lai attīstītu savu līdz iestājam ES-bā ,

è valdībai un ražotājiem

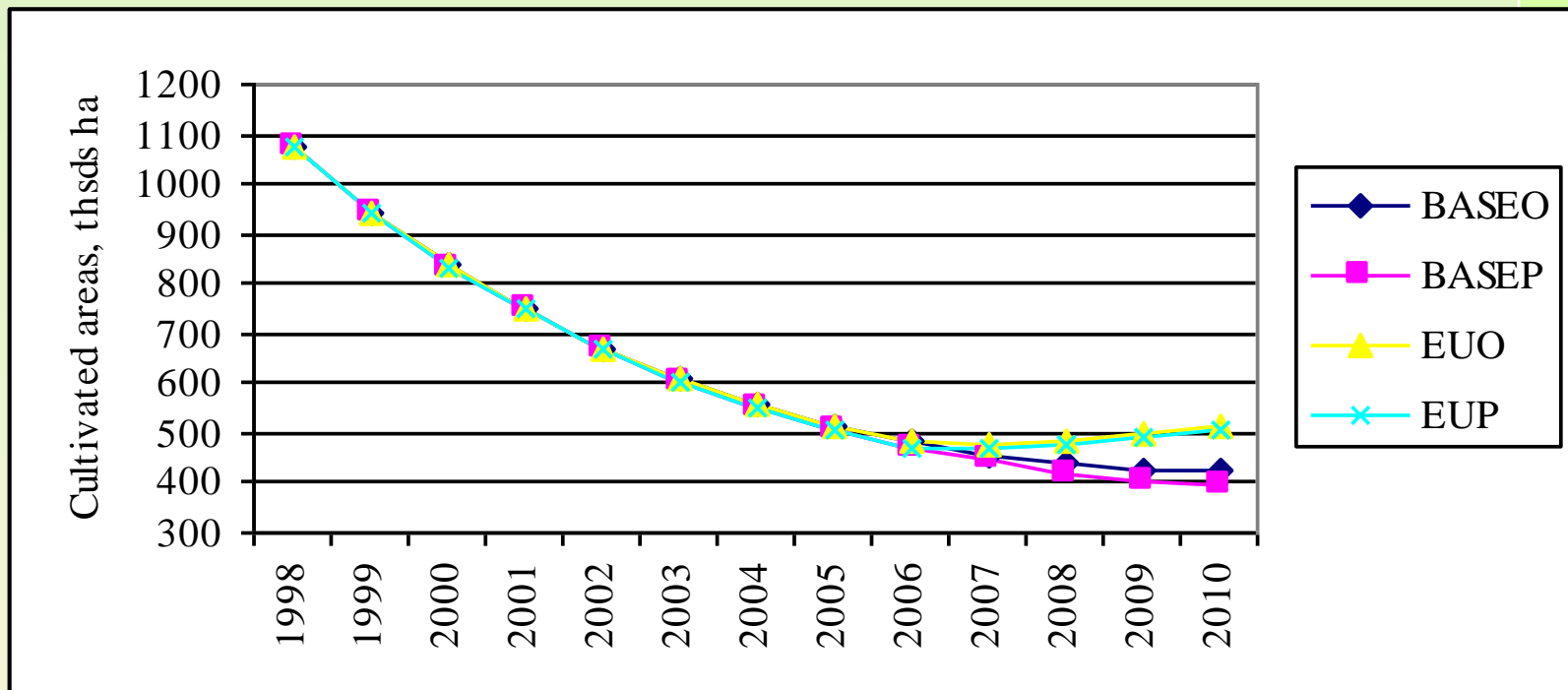
- ⇒ ražošana atbilstoši starptautiskajiem kvalitātes un produktu drošuma standartiem



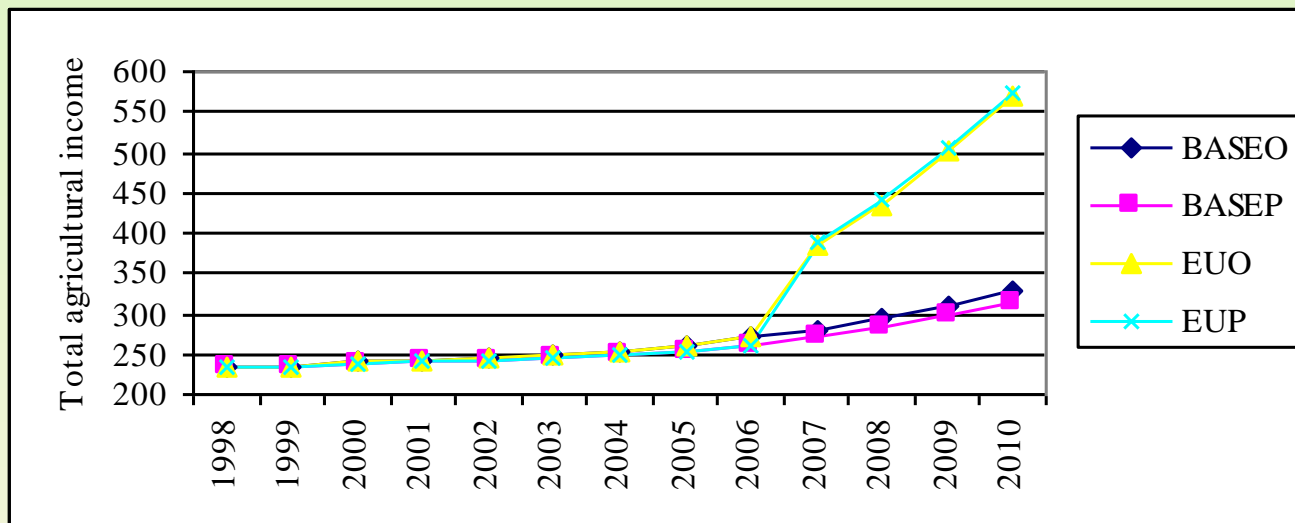
Govju skaita prognozes Latvijā 1998. – 2010. gados



Apstrādātā l/s zeme Latvijā 1998. –2010. gadam



Lauksaimniecības ienākums, milj. Ls



Lauku strukturālas pārmaiņas

- è Lauksaimniecībā ir salīdzinoši liels nodarbināto skaits
- è Sakopti lauki ir objektīvs produkts, ko vēl sabiedrība pati neapzinās, bet ko lauki var piedāvāt sabiedrībai kopumā.



Lauksaimniecība joprojām ir lauku ekonomikas dominējošais sektors

1998. gads		Valstī	Lauku rajos	Laukos
Kopā iedzīvotāji	tūkst.	2548	1222	810
Ekonomiski aktīvie	tūkst.	1217,5	507	336,1
-no tiem nestrādā	tūkst.	180,7	92,4	61,2
Strādājošie	tūkst.	1037	415	275
Strādā lauksaimniecībā	tūkst.			169
Lauksaimniecības daļa %		16,297	40,72289	61,49927



Iekšzemes kopprodukts uz vienu iedzīvotāju un “teritorijas novecošana”, 1997.gada dati

Rajons, pilsēta	Iekšzemes kopprodukts (%) pret vid. vērtību valstī	Iedzīvotāju skaits virs darbaspējas vecuma (%)
Ventspils	375	19,9
Rīga	149	23,3
Rīgas rajons	95	20,3
Vid. Valstī	100	22,5
Krāslavas rajons	35	24,6
Ludzas rajons	35	29,2
Rēzeknes rajons	26	27,7



Lauksaimniecības sektors 2000.gadā

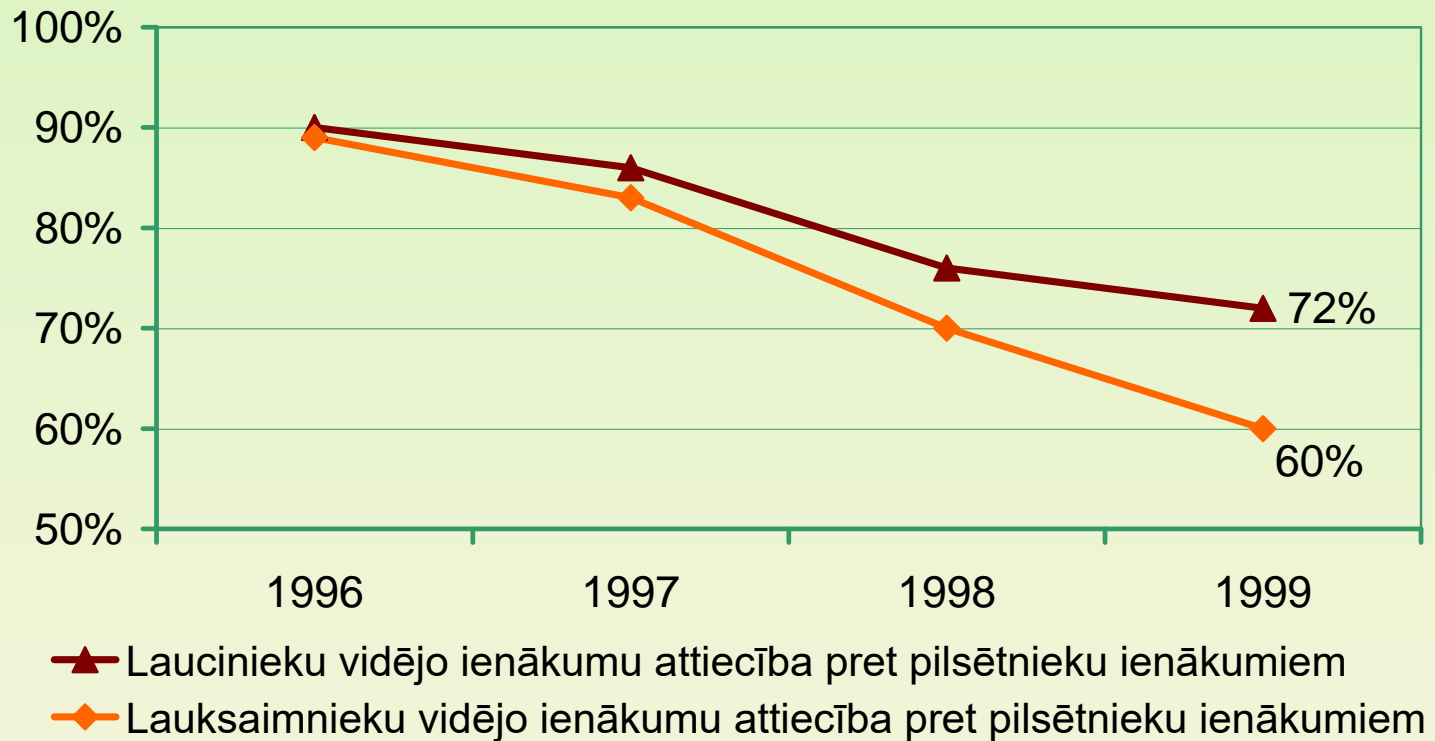
Nosaukums	Gala produkts milj. Ls	Izmaiņas pret 1999. (%)		
		Daudzums	Cena	Vērtība
PRODUKCIJA, kopā	273,0	7	1	9
AUGU PRODUKTI	53.5	6	-4	2
DZĪVNIEKU PRODUKTI	122.0	7	7	14
RESURSU IZLIETOJUMS	97.2	0	4	3
BRUTO PIEVIENOTĀ VĒRTĪBA	93.0	21	-3	18

Lauksaimniecības politika ir devusi savus rezultātus



Kā varētu justies lauksaimnieks Latvijā?

Lauksaimnieku un lauku iedzīvotāju ienākumu novērtējums
(pēc CSP Mājsaimniecību budžetiem)



No kā veidojas lauksaimnieku ienākumi?

	1996	1997	1998	1999
Natūras īpatsvars kopējos lauku mājsaimniecību ienākumos	0,29	0,25	0,24	0,2
Natūras īpatsvars lauku mājsaimniecību ienākumos no lauksaimniecības ražošanas	0,85	0,79	0,84	1,1
Sociālo maksājumu daļa kopējos lauksaimnieku ienākumos	0,4	0,43	0,46	0,62

