

Politikas attīstības scenāriju novērtēšana Latvijas lauku saimniecībām



Dr.oec. V.Bratka,



Saimniecību ekonomikas nodaļa,
Latvijas Valsts agrārās ekonomikas institūts

2006/02/24

Prezentācijas saturs

- ES KLP 2003. gada reformas ieviešanas scenāriju ietekmes novērtējums Latvijas lauku saimniecībām
(līgumi Nr.140704/S491, Nr. 281004/S586)
- ES cukura reformas ietekmes novērtējums Latvijas cukurbiešu audzēšanas sektoram
(līgums Nr. 121005/S327)

ES KLP reformas scenāriju novērtējums

- Modelis lauksaimnieciskās darbības nosacījumu pārmaiņu novērtēšanai saimniecību līmenī
- 2003.gada 703 SUDAT saimniecību dati (ekonomiskais lielums 2 ELV un vairāk)
- Saimniecību darbības imitācija 2005.-2013. gada periodā
- Rezultāti ekstrapolēti atbilstoši katras saimniecības pārstāvēto saimniecību skaitam (saimniecības svaram)

Scenāriji

- KLP reforma pēc maksimāli saistītā scenārija S6 ar 2006. gadu, S9 ar 2009. gadu
- KLP reforma pēc maksimāli atdalītā scenārija A6 ar 2006. gadu, A9 ar 2009. gadu

Modeļa pieņēmumi

- Nemainīga saimniecību ražošanas struktūra
- Produkcijas un resursu cenu pārmaiņas ES integrācijas un KLP ietekmes rezultātā
- Saimniecības saņem 100% no iespējamā atbalsta
- 2013. gadā ievērtēta ES noteiktā atbalsta modulācija (ES atbalsts > 5000 Eiro => pārsnieguma samazinājums par 5%)
- MLA maksājumi atkarībā no konkrētās saimniecības atrašanās MLA kategoriju apgabalos, 2004.-2006. gada programmēšanas perioda likmes
- Netiek ņemtas vērā iespējamās investīcijas un ražošanas tehnoloģiju pārmaiņas (nemainīgs darbaspēka ieguldījums un nolietojuma vērtība)

Augkopības produkcijas cenu pārmaiņas, % pret 2003. gadu

Produkcija	2005.	2006.	2009.
Kvieši	11	18	24
Rudzi	7	11	15
Mieži	10	16	22
Auzas	14	21	29
Rapsis	9	13	18
Cukurbietes	56	17	-2

Lopkopības produkcijas cenu pārmaiņas, % pret 2003. gadu

Produkcija	2005.	2006.	2009.	2013.
Piens	50	61	84	91
Liellopu gaļa	15	24	53	102
Aitas gaļa	17	27	62	123
Cūkgāļa	3	4	6	6
Putnu gaļa	0			

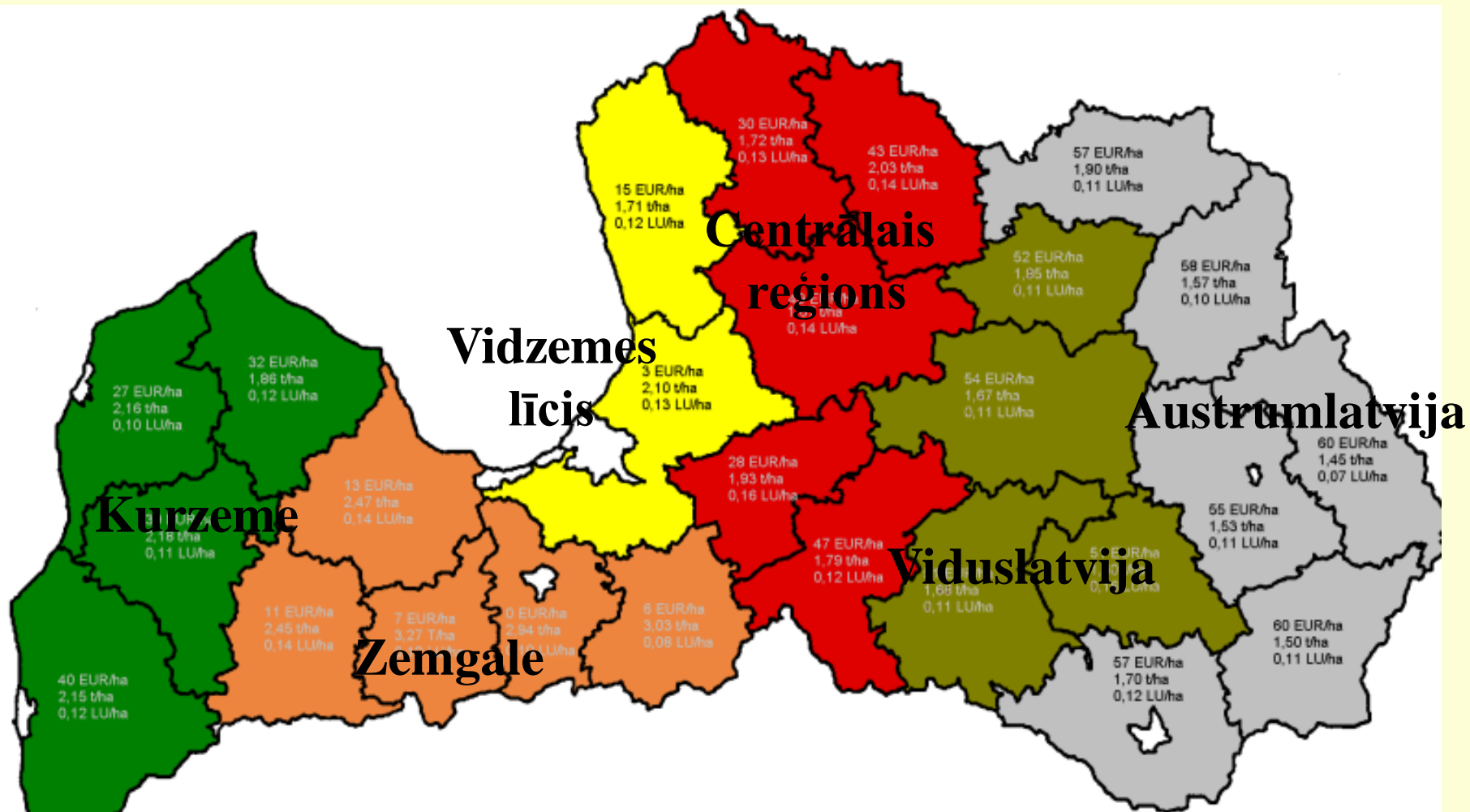
Resursu cenu pārmaiņas, % pret 2003. gadu

Resursi	2005.	2006.	2009.	2013.
Sēkla	5	7	10	10
Minerālmēsli	22	35	40	40
Augu aizsardzības līdzekļi	8	13	20	20
Lopbarība	5	7	10	10
Apsēklošanas, veterinārās izmaksas	8	13	20	20
Degviela, smērvielas	7	11	12	13
Elektrība, apkure	17	27	28	30
Pakalpojumi, tehnikas noma	7	15	24	25

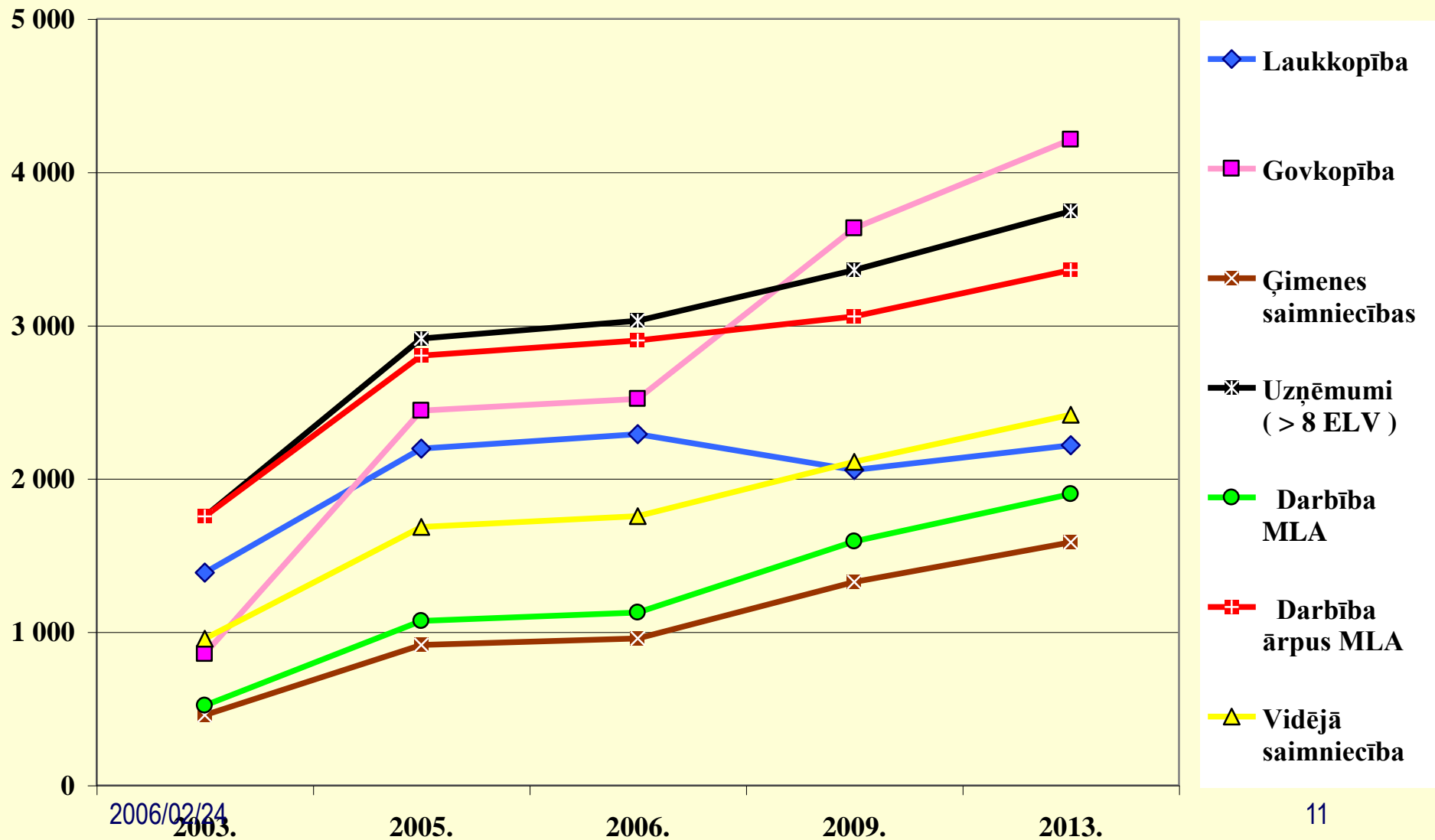
Analizētās lauku saimniecību grupas

- **Vidējā saimniecība**
- **Pēc specializācijas virziena:**
 - Laukkopības saimniecības
 - Govkopības saimniecības
- **Pēc ekonomiskā lieluma:**
 - Ģimenes saimniecības (līdz 8 ELV)
 - Uzņēmumi (virs 8 ELV)
- **Pēc lauksaimnieciskās darbības apstākļiem:**
 - mazāk labvēlīgajos apvidos
 - ārpus mazāk labvēlīgajiem apvidiem
- **Reģioni**

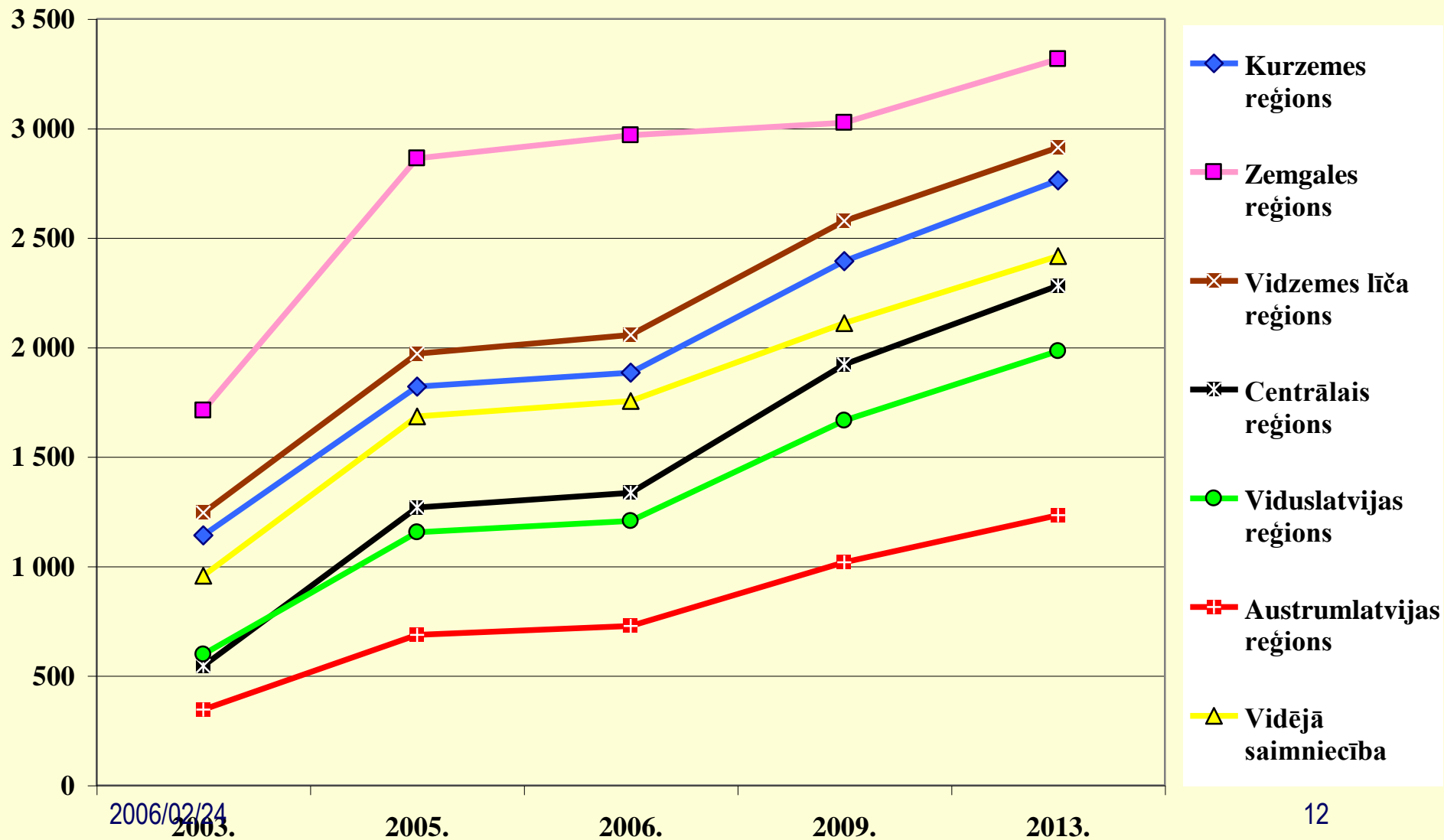
Reģioni šī pētījuma ietvaros



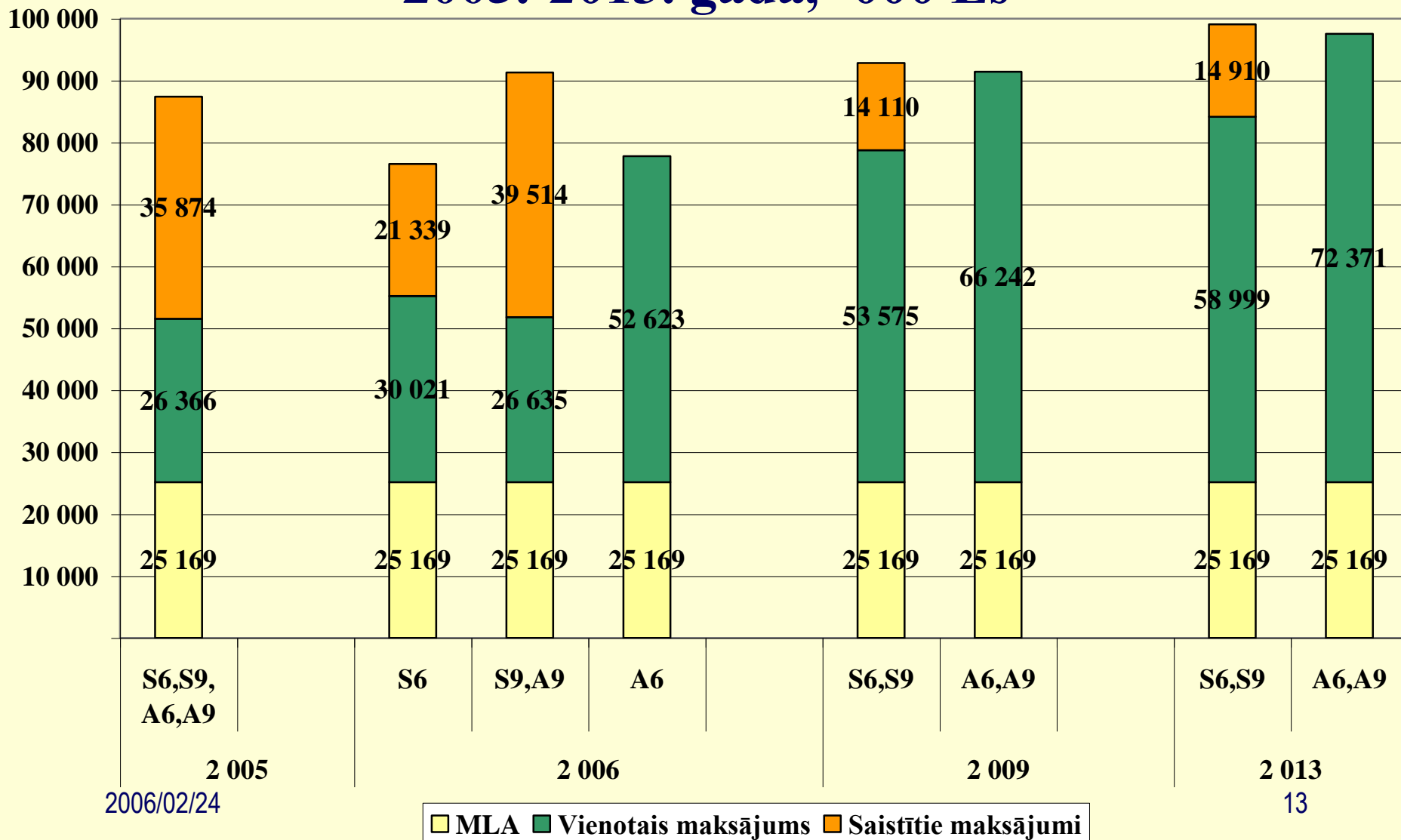
Ražošanas NPV 2003.-2013. gadā, Ls uz darbaspēka vienību



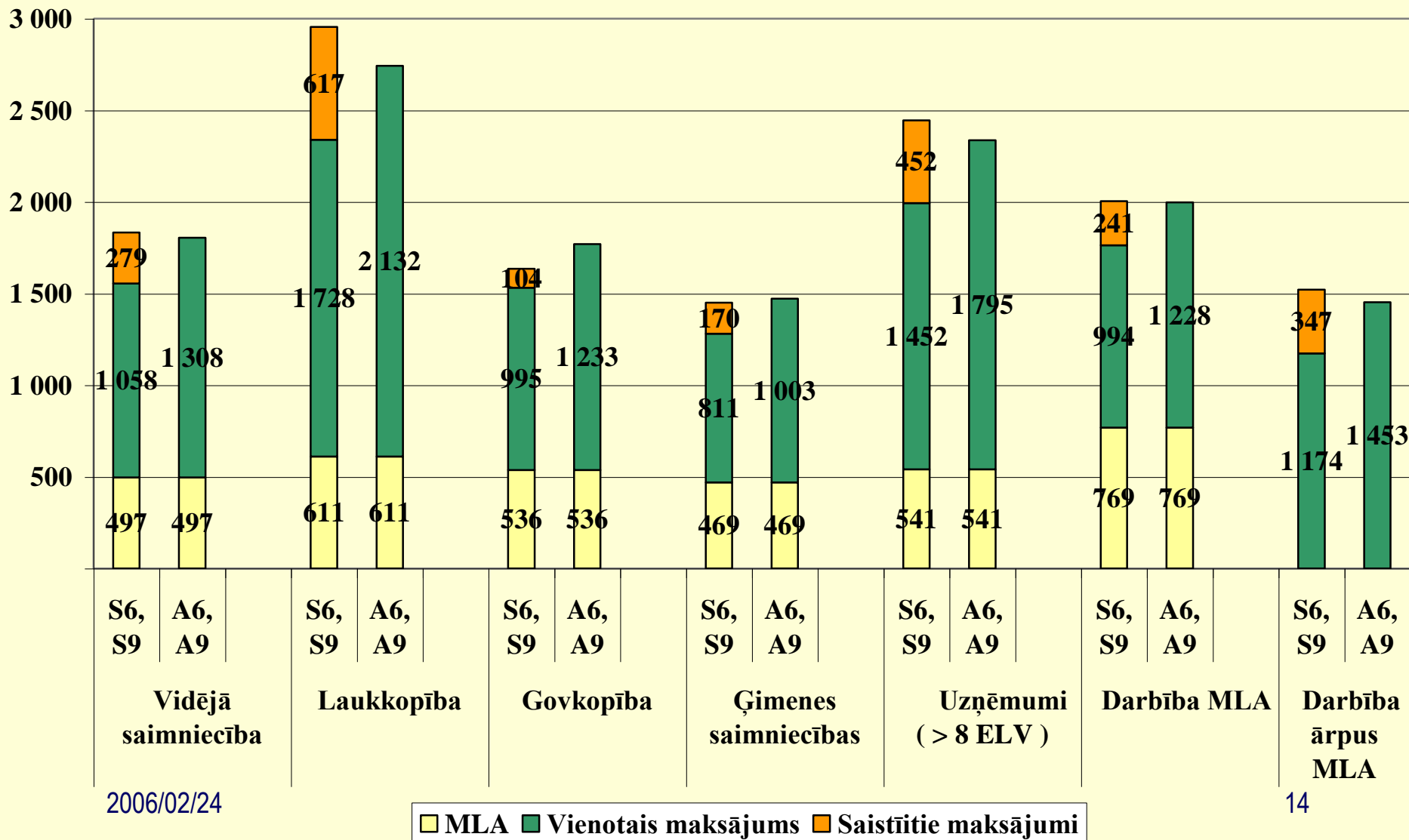
Ražošanas NPV 2003.-2013. gadā reģionos, Ls uz darbaspēka vienību



Atbalsta apjoms un struktūra saimniecībās ar ekonomisko lielumu 2 ELV un vairāk 2005.-2013. gadā, '000 Ls

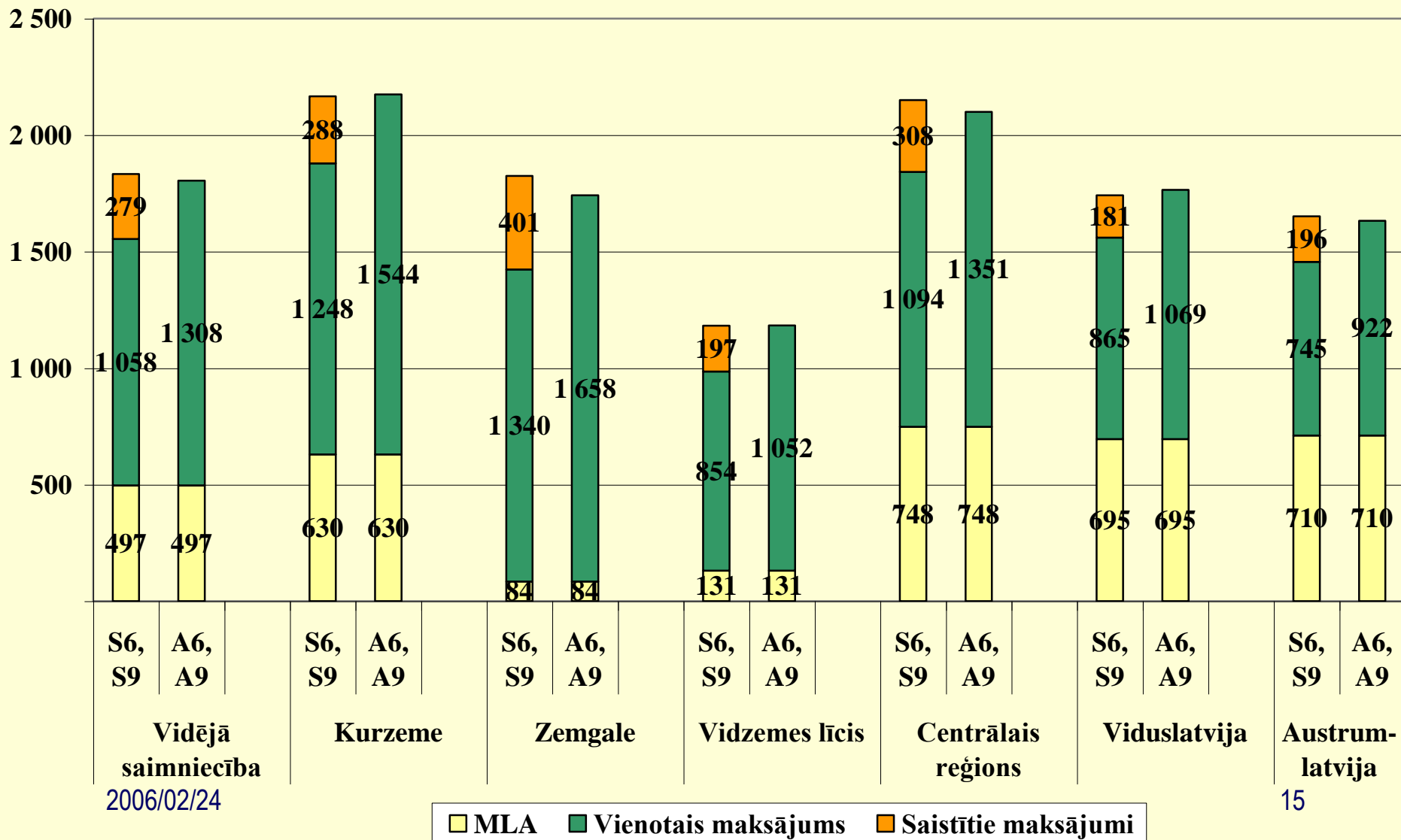


Atbalsta apjoms un struktūra 2009. gadā, Ls uz darbaspēka vienību



Atbalsta apjoms un struktūra 2009. gadā

reģionos, Ls uz darbaspēka vienību



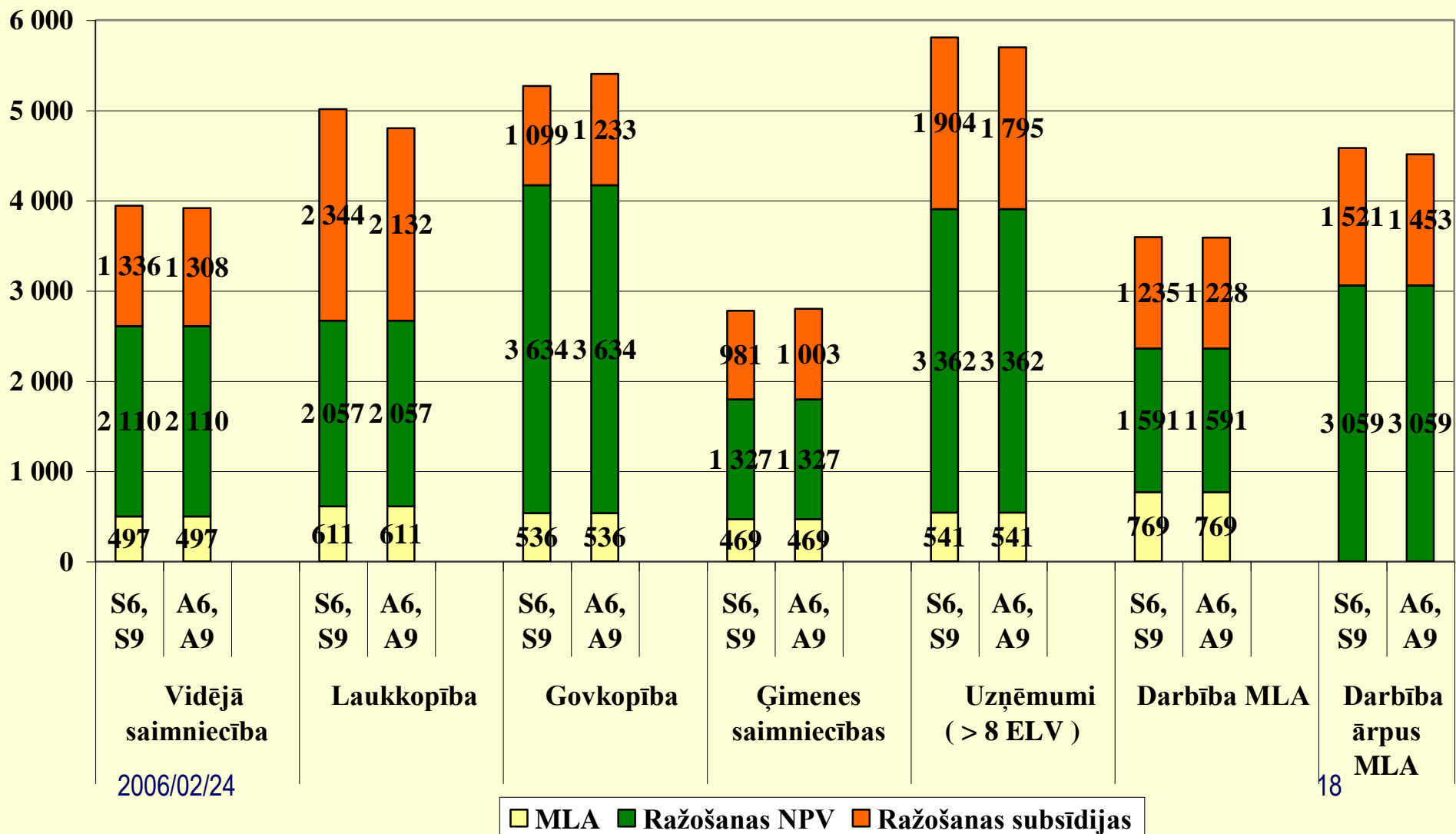
Atbalsta pārmaiņas, salīdzinot ar A₆ scenāriju: (S_x-A₆)/A₆, %

	2006:		2009:	2013:
	S ₆	S ₉ , A ₉	S _{6,9}	S _{6,9}
Laukkopība	-9,5	19,8	7,7	7,8
Govkopība	17,7	22,8	-7,6	-7,4
Cūkkopība, putnkopība	-9,7	1,4	0,1	0,0
Jaukta augkopība	-7,4	14,3	2,2	2,3
Jaukta lopkopība	0,5	9,0	-5,2	-5,3
Jauktas saimniecības	-0,8	15,6	0,5	0,4
Vidēji saimniecībās	-1,6	17,4	1,6	1,6

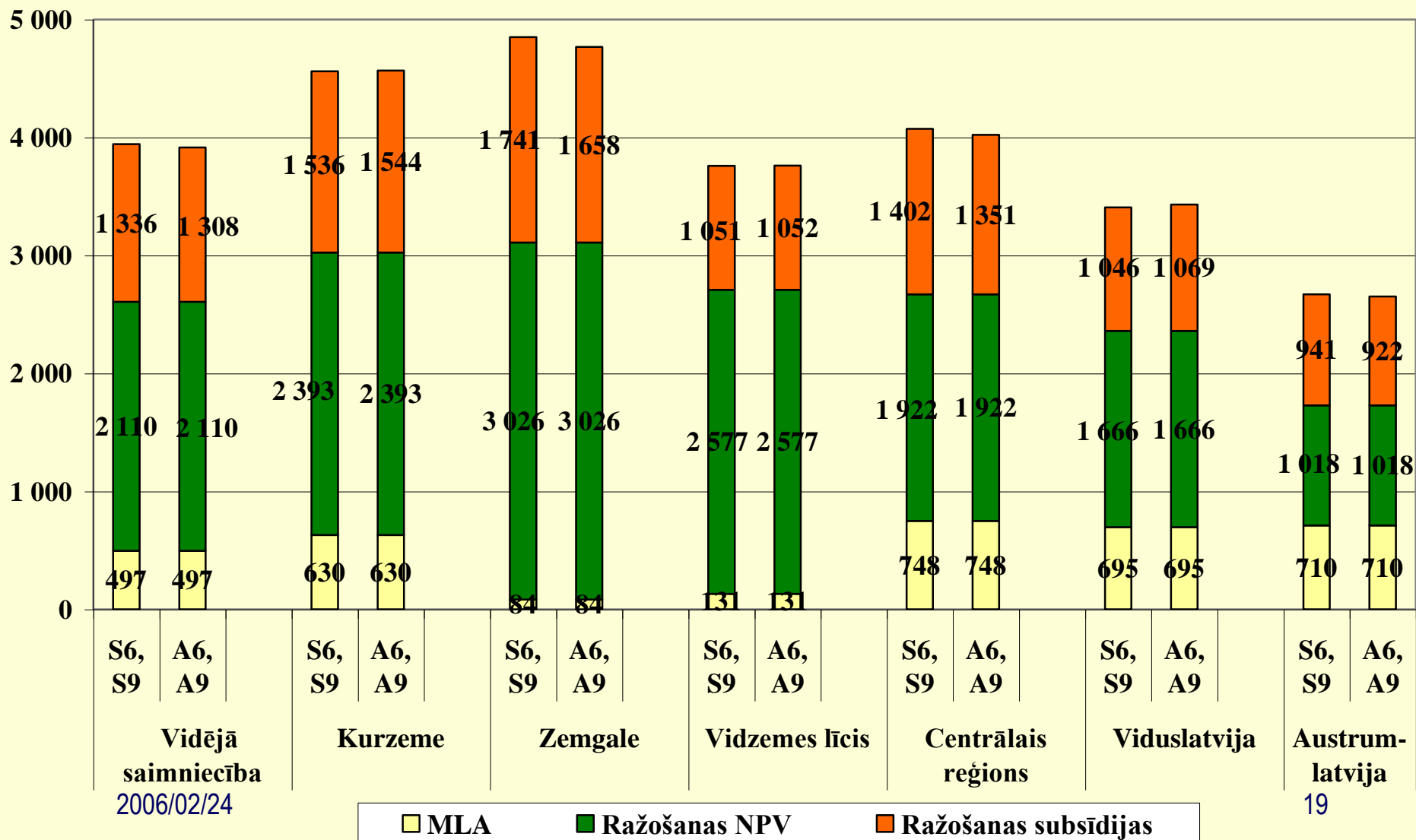
Atbalsta pārmaiņas, salīdzinot ar A₆ scenāriju: (S_x-A₆)/A₆, reģionos %

Reģions	2006:		2009:	2013:
	S ₆	S ₉ , A ₉	S _{6,9}	S _{6,9}
Kurzeme	-6,7	11,0	-0,4	-0,3
Zemgale	-3,4	27,5	4,8	4,9
Vidzemes līcis	10,3	31,0	-0,1	-0,1
Centrālais reģions	3,4	18,9	2,4	2,2
Viduslatvija	-1,1	11,5	-1,3	-1,3
Austrumlatvija	-3,3	10,7	1,2	1,2
Vidēji saimniecībās	-1,6	17,4	1,6	1,6

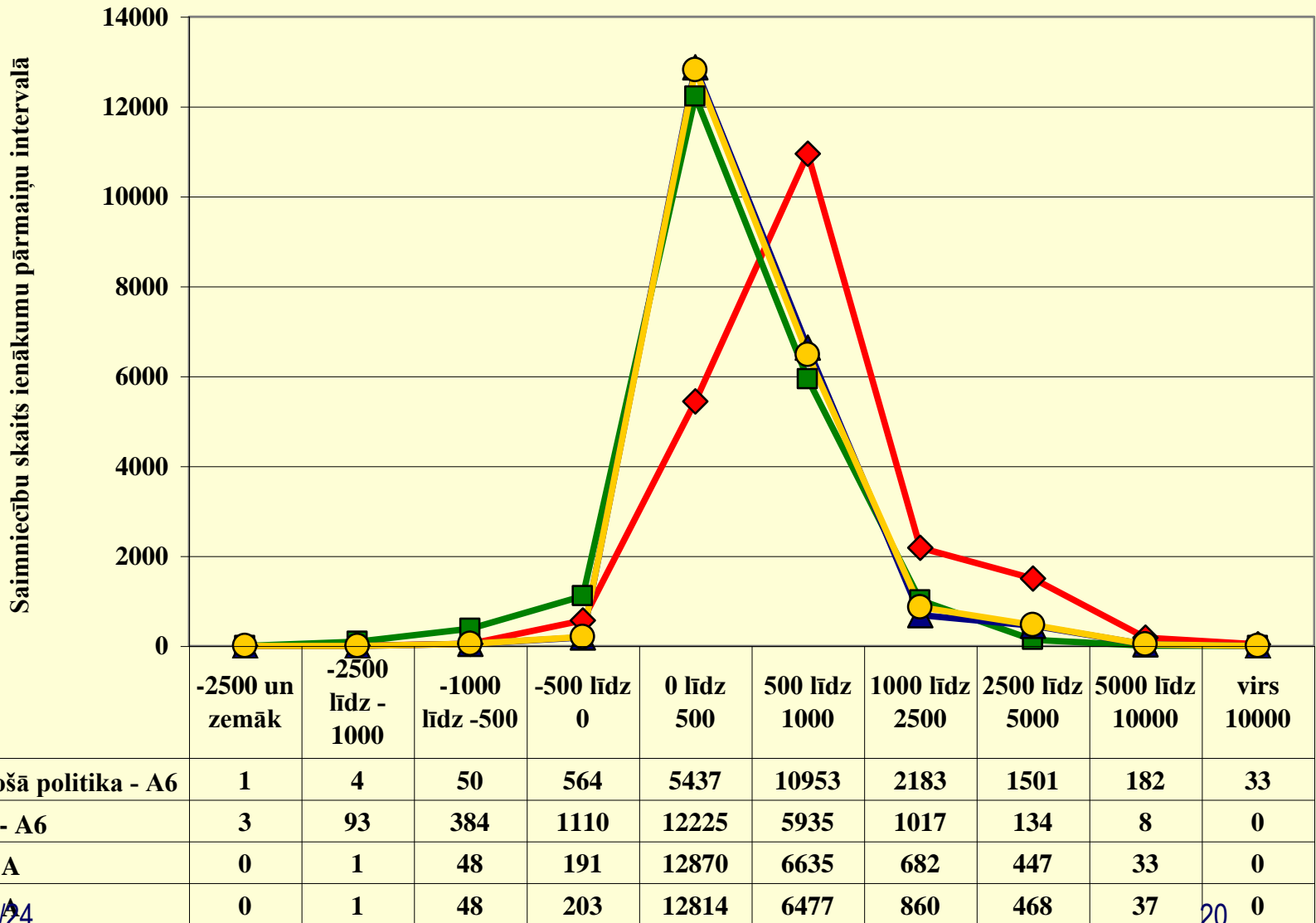
NPV saimniecībās 2009. gadā dažādos scenārijos, Ls uz darbaspēka vienību



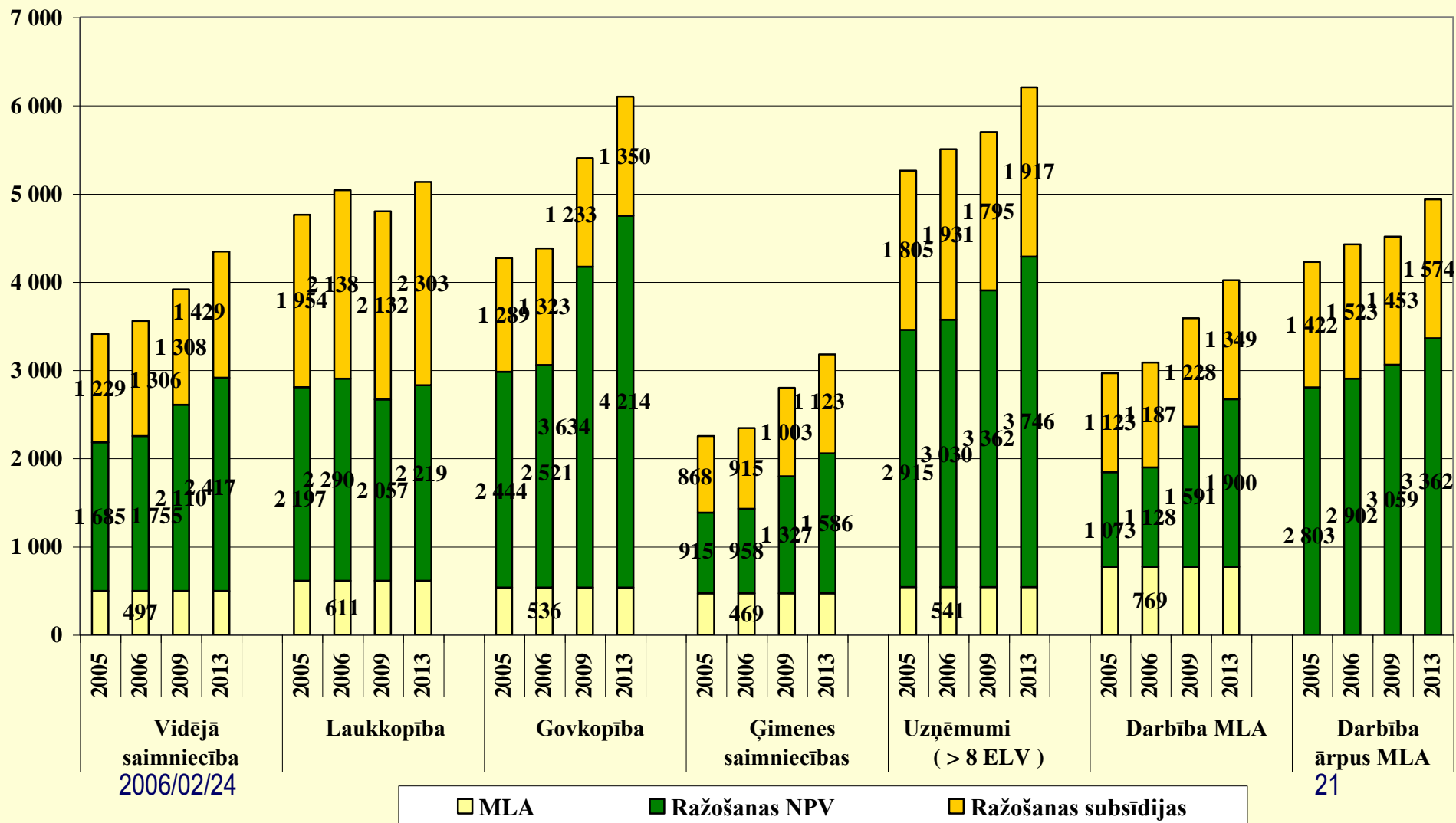
NPV saimniecībās 2009. gadā dažādos scenārijos reģionos, Ls uz darbaspēka vienību



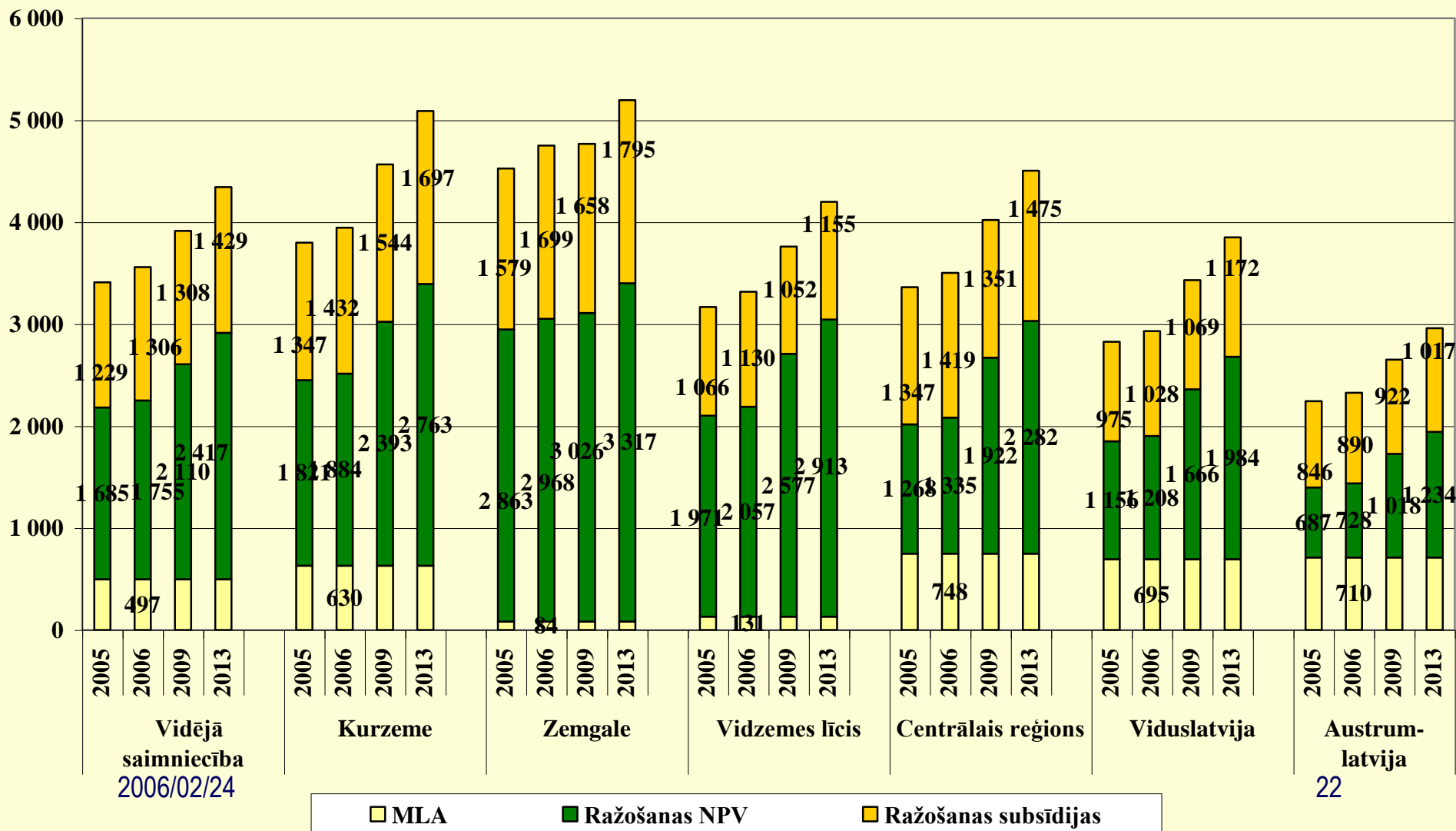
Saimniecību labsajūta – ienākumu pārmaiņas atkarībā no scenārija un ieviešanas laika



Saimniecību NPV A₉ scenārijā 2005.-2013. gadā, Ls uz darbaspēka vienību



Saimniecību NPV A₉ scenārijā 2005.-2013. gadā reģionos, Ls uz darbaspēka vienību



Secinājumi: KLP reformas ieviešanas scenāriju novērtējums

- Visām saimniecību grupām un reģioniem izdevīgāka ir vēlāka reformas ieviešana
- Scenārijiem nav īpaši liela ietekme uz saimniecību ienākumiem, ja reformu neievieš 2006. gadā
- Pilnīgas tiešmaksājumu atdalīšanas rezultātā var izveidoties kategorija, kuru business ir zemes uzturēšana labā lauksaimniecības stāvoklī
- Īpaši to var veicināt ar ražošanu nesaistīti MLA maksājumi

ES cukura reformas ietekmes novērtējums Latvijas cukurbiešu audzēšanas sektoram

ES Komisijas piedāvājums

- **Cenas samazinājums par 39%,**
- **Kompensācijas maksājumi 2006. gadā:**
 - ⇒ **Eiro 299,20 vai Ls 210,28 par cukurbiešu ha;**
 - ⇒ **Kompensācijas summa Euro 4,219 milj. vai Ls 2,965 milj.;**
- **Kompensācijas maksājumi 2007. gadā:**
 - ⇒ **Euro 469,20 vai Ls 329,76 par cukurbiešu ha;**
 - ⇒ **Kompensācijas summa Euro 6,616 milj. vai Ls 4,650 milj.**

Galvenie uzdevumi

- **Latvijas cukurbiešu audzētāju raksturojums**
- **ES Komisijas piedāvājuma ietekmes novērtējums**
- **Modelis dažādu piedāvājumu operatīvai izvērtēšanai**

Saimniecību raksturojums (1)

2004. gada SUDAT informācija:

56 cukurbiešu audzētāju saimniecības:

- Pārstāv 236 saimniecības,
- 76,6 tūkstoši ha LIZ,
- 12,3 tūkstoši ha cukurbiešu platības;

236 pārējās laukkopības saimniecības:

- Pārstāv 3251 saimniecības,
- 301,5 tūkstoši ha LIZ

Saimniecību raksturojums (2)

● 56 cukurbiešu audzētāju saimniecības:

- LIZ robežās no 30 ha līdz 5 445 ha,
- vidējā LIZ platība 326 ha, no tās 219 ha - 61% nomāta,
- Ekonomiskais lielums robežās no 10,5 līdz 1468,0 ELV, vidēji 85,2 ELV,
- 91,5% Zemgale-1 reģionā, 6,4% Kurzemes un 2,1% Pierīgas reģionā

● 236 pārējās laukkopības saimniecības:

- LIZ robežās no 4 līdz 4 302 ha,
- vidējā LIZ platība 93 ha, no tās 45 ha - 48% nomātā LIZ,
- Ekonomiskais lielums robežās no 2,1 līdz 773,3 ELV, vidēji 10,9 ELV,
- Vienmērīgi visos reģionos

LIZ izlietojums saimniecībās, %

Kultūras	Cukurbiešu audzētāji	Pārējās saimniecības
Graudaugi	60,2	54,8
Cukurbietes	16,1	-
Eļļaugi	10,4	10,2
Pārējās kultūras	0,5	5,9
Lopbarības platības	6,4	12,9
Papuves	6,0	12,6
Neizmantotā LIZ	0,4	3,6
Kopā	100,0	100,0

Cukurbiešu īpatsvars saimniecībās

- 10 saimniecībām līdz 10% no LIZ,
- 29 no 10 līdz 25%,
- 15 no 25 līdz 50%,
- 2 vairāk par no 50%.

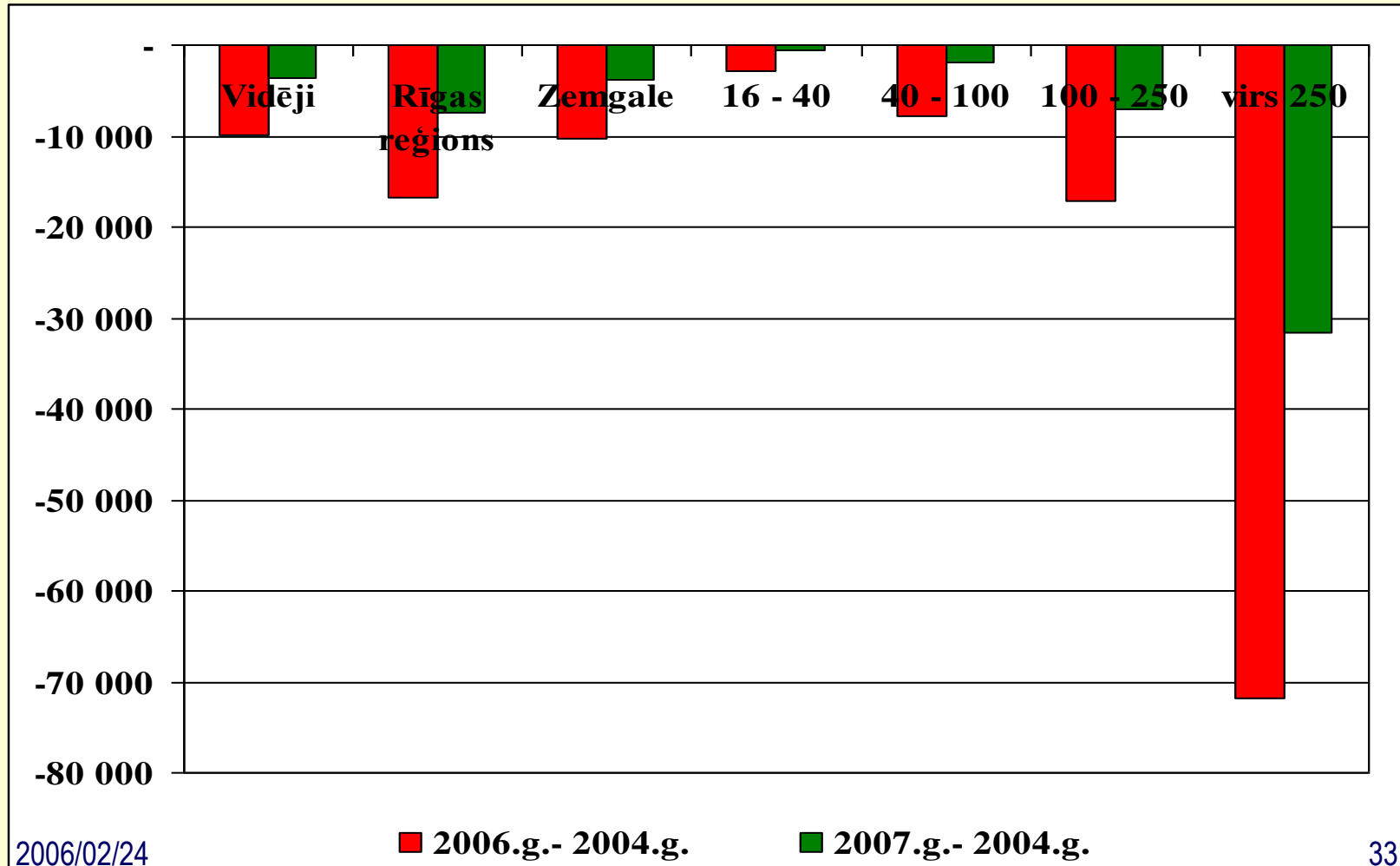
Iekārtu un tehnikas nodrošinājums, Ls

	Atlikusī vērtība gada beigās	% no pamat- līdzekļiem	Atlik. vērtība Ls uz 1 ha LIZ	Nolietoj. Ls uz 1 ha LIZ	Kopējā neamort. tehnikas vērtība	Neamort. cukurb. tehnikas vērtība
Cukurbiešu audzētāji	62 796	50,1	193	31	~ 15 milj.	7 - 8 milj.
Pārējās saimniecības	10 860	38,1	117	23	~35 milj.	-

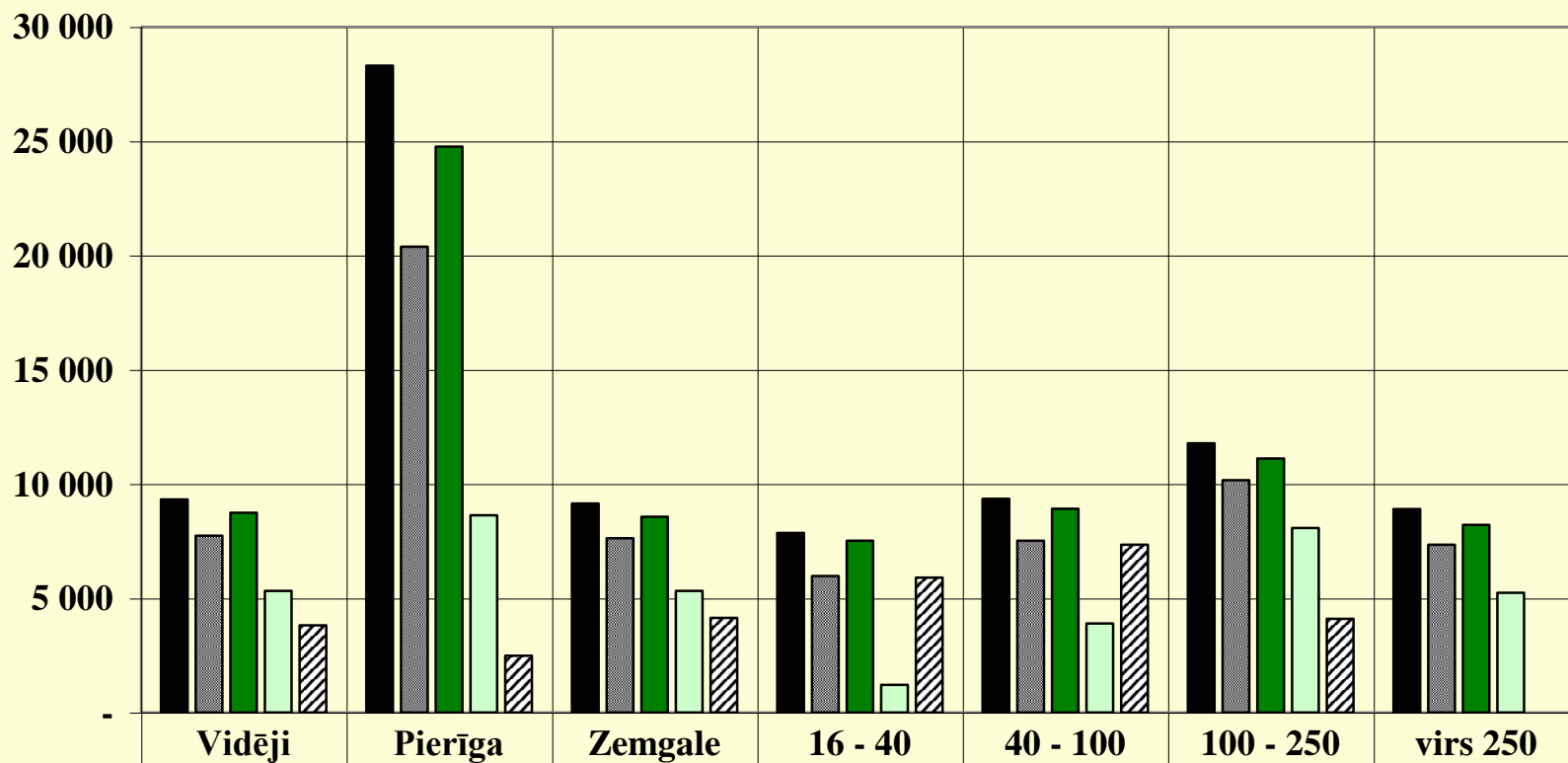
Kompensācijas apjoma novērtējums

- Paredzētā kompensācija, pārtraucot cukurbiešu audzēšanu, 4,68 eiro (Ls 3,29) par tonnu cukurbiešu
- Kompensācijas „aploksne” Latvijas cukurbiešu audzētājiem 1,5 miljoni latu
- Specifisko cukurbiešu ražošanai paredzēto pamatlīdzekļu neamortizēto vērtību nosedz par nepilniem 20%

NPV pārmaiņas 2006. un 2007. gadā, Ls: cenas samazinājums 39%, kompensācija 100%



NPV uz darbaspēka vienību 2004. gadā, piemērojot reformas nosacījumus vai pārorientējot ražošanu, Ls



■ Cukurb. 2004.g.	9 326	28 300	9 150	7 851	9 350	11 783	8 905
■ Cukurb. 2006.g.	7 738	20 376	7 620	5 972	7 512	10 168	7 338
■ Cukurb. 2007.g.	8 735	24 769	8 566	7 514	8 908	11 108	8 214
□ Pārorientējot ražošanu.	5 325	8 636	5 324	1 206	3 895	8 073	5 237
▨ Pārējie 2004.g.	3 811	2 481	4 139	5 909	7 344	4 096	34

2006/02/24

Samazinājuma un kompensācijas līdzsvars

- 2006. gadā kompensācija sedz ienākumu samazinājumu, ja cena samazinās ne vairāk kā par 20,5%
- 2007. gadā paredzētā zaudējumu kompensācija sedz ienākumu samazinājumu, ja cena samazinās ne vairāk kā par 32,1%

Secinājumi: ES cukura reformas ietekmes novērtējums

- Cukurbiešu audzētājiem izdevīgāk turpināt ražošanu:
 - ✓ Lielāki ienākumi,
 - ✓ Paredzētā kompensācija nesedz specifisko cukurbiešu ražošanas pamatlīdzekļu neamortizēto vērtību (20% apmērā)
- Paredzētās kompensācijas 2006. gadam sedz ienākumu samazinājumu tikai pie 20,5% cenu samazinājuma
- 2007. gadam paredzētās kompensācijas nosedz 32,1% cenu samazinājumu
- Cukurfabrikām paredzētās kompensācijas un iemaksas kompensāciju fondā var būt motivējošas ražošanas pārtraukšanai

Secinājumi

- SUDAT ir informācijas avots saimniecību attīstības tendenču novērtēšanai
- Dažādu saimniecību grupu ekonomiskā potenciāla raksturojumam
- Salīdzinājuma iegūšanai gan dalībvalstu, gan dažādu ražotāju grupu starpā
- Uz SUDAT bāzes veidotie modeļi dod iespēju novērtēt politikas attīstības scenārijus un to ietekmi dažādām saimniecību grupām

Paldies par uzmanību!