

Cukurbiešu cukura nozares attīstības scenāriju analīze un ilgtspējīgas darbības iespējas novērtējums Latvijā

Projekta grupa

Dr.oec. Andris Miglavs - projekta zin. vadītājs

Aleksejs Nipers

Dr.oec. Valda Bratka

Konsultants LLU Ekonomikas fakultātes docents Aivars Strautnieks

Partneri: Cukurbiešu audzētāju asociācija; JCF un LCF, ZM



Latvijas Valsts
agrārās ekonomikas institūts
Latvian State Institute of Agrarian Economics

Kāpēc šis pētījums?

- 2006. gada ES Padomes lēmums par cukura reformu
Rezultāts ilgstošam debašu procesam:
 - ⇒ ES iekšienē
 - budžeta līdzekļu izmantošanas optimizēšana atbilstoši definētajiem ES attīstības mērķiem
 - praktiski pēdējais nereformētais sektors;
 - ⇒ starptautiskajā arēnā
 - ES zaudējums PTO cukura „panelī”
- cukura un cukurbiešu ražotāju diskusija ar ZM par 2007. gada līgumiem un valsts atbalstu
 - ⇒ Latvijā nav vienota viedokļa par sektora darbības izredzēm nākotnē un to priekšnoteikumiem
 - ⇒ netiek pieņemti attīstības lēmumi
- 2005. gada LVAEI pētījums novecojis
 - ⇒ analīzes objekts - tikai reformas lēmuma projekti
 - nolēmumi atšķiras
 - ⇒ aptverts tikai saimniecību līmenis
 - nozares ekonomiku nosaka galaprodukta tirgus

Mērķi un uzdevumi

- Pētījuma mērķis
 - ⇒ Novērtēt,
 - vai pie pašreizējas ES cukura politikas ir iespējama cukurbiešu cukura ražošanas nozares ilgtspējīga darbība Latvijā un
 - ja jā, tad pie kādiem nosacījumiem.
- Uzdevumi
 - ⇒ definēt un kvalitatīvi izanalizēt nozares attīstības scenārijus
 - ⇒ novērtēt reformas ietekmi uz cukurbiešu ražotāju saimniecību ienākumu līmeni
 - ⇒ izstrādāt cukurbiešu cukura ražošanas ķēdes ieņēmumu-izdevumu finanšu modeli nozares kopējā ienesīguma novērtēšanai

Cukura nozari Latvijā raksturo

- Cukurbiešu platība (CSP dati) 11,4 tūkst. ha (< 0,7% no ILIZ)
- Vidēja ražība (CSP dati) 38,5 t. (ES vidēji 58 t.)
- Izvietojums
 - ⇒ 91% no visa ražo Bauskas, Jelgavas un Dobeles rajonā
 - ⇒ 96% ražo saimniecībās ar ELV > 8
- Darbojas 2 cukurfabrikas ar kopējo cukura ražošanas kvotu 66,5 tūkst. t. (0,38% no ES patēriņa)

Reformas būtība

- Tiek saglabāta minimālā cukurbiešu cena, tomēr tā tiek būtiski samazināta;
- Nozares aizsardzībai no ārējiem konkurētspējīgākajiem piegādātājiem, tek uzturēti ievērojami šķēršļi izmantojot salīdzinoši augstu ES importa tarifu;
- Vienlaikus pakāpeniski tiks atvērts tirgu ekonomiski nabadzīgākajām valstīm;
- Tiek saglabāts privātās uzglabāšanas princips, ja cena iekšējā tirgū samazinās zem atsauces (references) cenas. Tomēr references cena tiek būtiski samazināta;
- Nozares atbalsts tiks veikts, kontrolējot pieprasījuma-piedāvājuma bilanci.



Sagaidāmais reformas rezultāts

- Cukura ražošana ES četru-piecu gadu laikā samazināsies par gandrīz trešdaļu – no 21,3 milj.t līdz 14,6 milj.t.
- ES no cukura eksportētājas (4,9 milj.t.) kļūs par cukura importētāju (-3,6 milj.t.)

Iespējamie attīstības scenāriji

		Cukura cena (optimistiski)	Cukura cena (piesardzīgi)
I.	„Nekas nemainās”		
II.	Audzēšanas optimizācija un vertikālā integrācija		
III.	Pārstrādes modernizācija un optimizācija		
IV.	Audzēšanas optimizācija un vertikālā integrācija + Pārstrādes modernizācija un optimizācija		
	Nozares likvidācija - pētījumā neapskatīta?		



Bāzes (“Nekas nemainās”) scenārijs:

- Darbojas abas cukurfabrikas, ražošanas tehnoloģijas paliek nemainīgas
- Cukurbiešu audzēšanas struktūra paliek pašreizējā līmenī
- Cukurbiešu cena minimālā līmenī
- Uz 3 gadiem ievests atsevišķais maksājums ar 2006. references gadu (maksājums atdalīts no ražošanas)
- Struktūrfondu atbalsts lauksaimniecības tehnikas iegādei 25% līmenī
- Lauksaimnieki maksā pusi no ražošanas nodevas
- cukura kvota netiek samazināta

Audzēšanas optimizācijas un vertikālās integrācijas scenārijs:

- Cukurbiešu ražošana pieaug līdz patlaban efektīvāko saimniecību līmenim
- Tiek izveidota audzētāju-pārstrādātāju vertikālās integrācijas shēma (ietverot nosacījumus par cukurbiešu cenu, ražošanas nodevu, atsevišķo maksājumu)



Pārstrādes modernizācijas un optimizācijas scenārijs:

- Uzbūvēta viena modernizētā cukurfabrika (ES līdzfinansējums 25%)
- Cukura audzēšanas struktūra paliek pašreizējā līmenī

Audzēšanas optimizācijas un vertikālā integrācijas + Pārstrādes modernizācijas un optimizācijas scenārijs:

- Uzbūvēta viena modernizētā cukurfabrika (ES līdzfinansējums 25%)
- Cukurbiešu ražošana pieaug līdz patlaban efektīvāko saimniecību līmenim
- Tiek izveidota audzētāju-pārstrādātāju vertikālās integrācijas shēma (ietverot nosacījumus par cukurbiešu cenu, ražošanas nodevu, atsevišķo maksājumu)

Cukurbiešu audzēšanas ekonomika

Ražība 38,5 t / ha, cukura saturs 17%

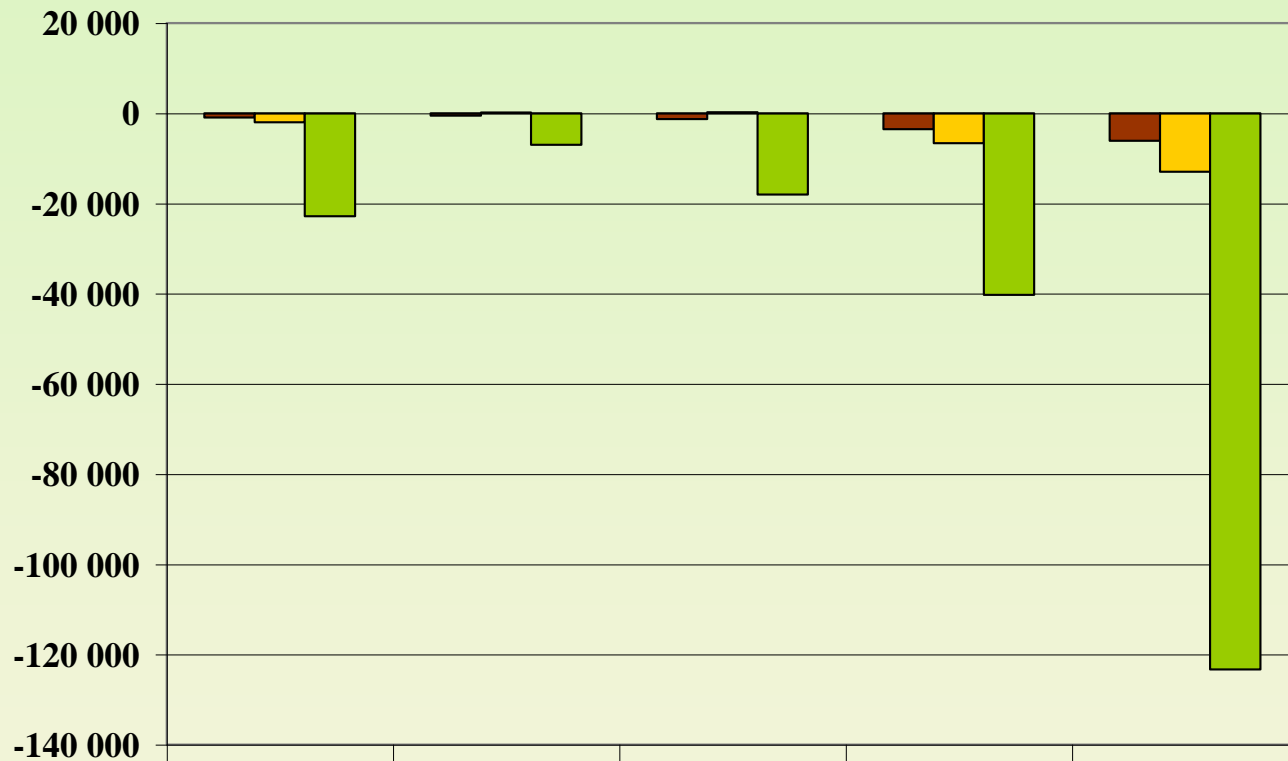
(LVL / ha)

2005.

Ieņēmumi:	1 141
- Cukurbiešu pārdošana	1 122
- VPM	18
Izdevumi:	754
- Sēkla	111
- Ķīmiskie līdzekļi (mēslojums)	135
- Ķīmiskie līdzekļi (augu aizsardzība)	98
- Tehnika (nolietojums un remonts)	67
- % maksājumi par kredītiem	20
- Degviela un enerģija	74
- Darbaspēks	69
- Administrācija	25
- Nomas maksa par zemi	22
- Transportēšana	121
- Citi izdevumi	12



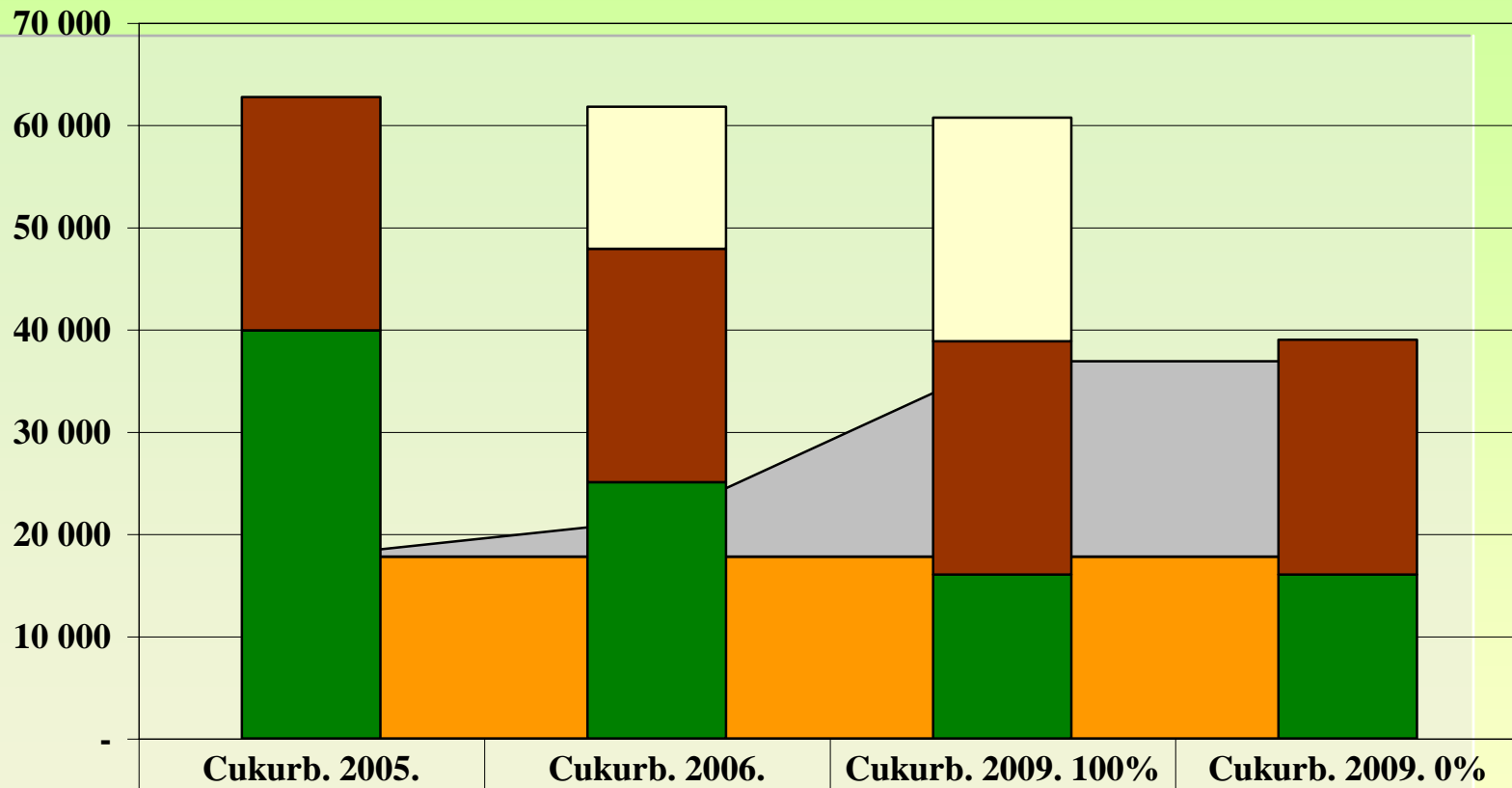
Cukurbiešu saimniecību NPV pārmaiņas pret 2005.gadu, Ls



	Vidēji	16 - 40	40 - 100	100 - 250	virs 250
2006.- 2005.	-940	-537	-1281	-3542	-6131
2009.- 2005. cukurb. 100%	-2030	175	202	-6650	-12984
2009.- 2005. cukurb. 0%	-22845	-7000	-18025	-40276	-123328



NPV struktūra un darbaspēka izmaksas, Ls



■ Pieaugums

■ Darba izmaksas

□ Cukurbiešu maksājumi

■ Tiešie maksājumi

■ Ražošanas NPV

Cukurb. 2005.

Cukurb. 2006.

Cukurb. 2009. 100%

Cukurb. 2009. 0%

17 796

17 796

17 796

17 796

13 898

21 861

22 822

22 822

22 822

22 974

39 921

25 083

16 031

14

16 031

Cukurbiešu pārstrādes ekonomika

(LVL / tonnu cukura)

2005.

Ieņēmumi	468
- Cukurs	452
- Pārējais	16
Izdevumi	400
- Cukurbietes	215
- Darbaspēks (ražošanā)	37
- Gāze (siltums, elektroenerģija, ūdens)	24
- Materiāli ražošanā	46
- Nolietojums	19
- Pārējās tiešās izmaksas	5
- Administrācija un tirdzniecība	38
- Procentu maksājumi	4
- Pārējās saimn. darbības izmaksas	3
- Cukura nodeva	9

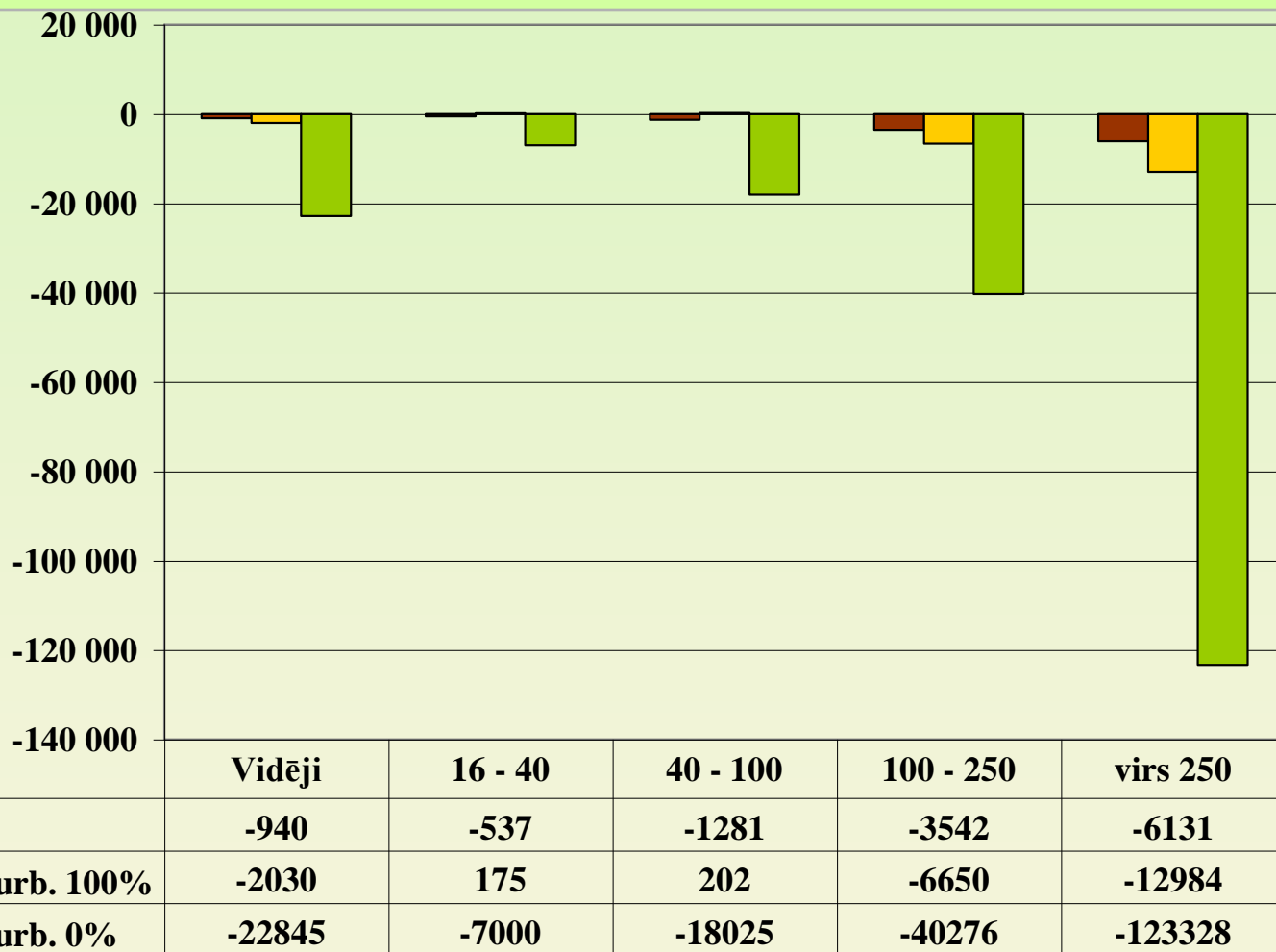


Cukura cenas prognoze

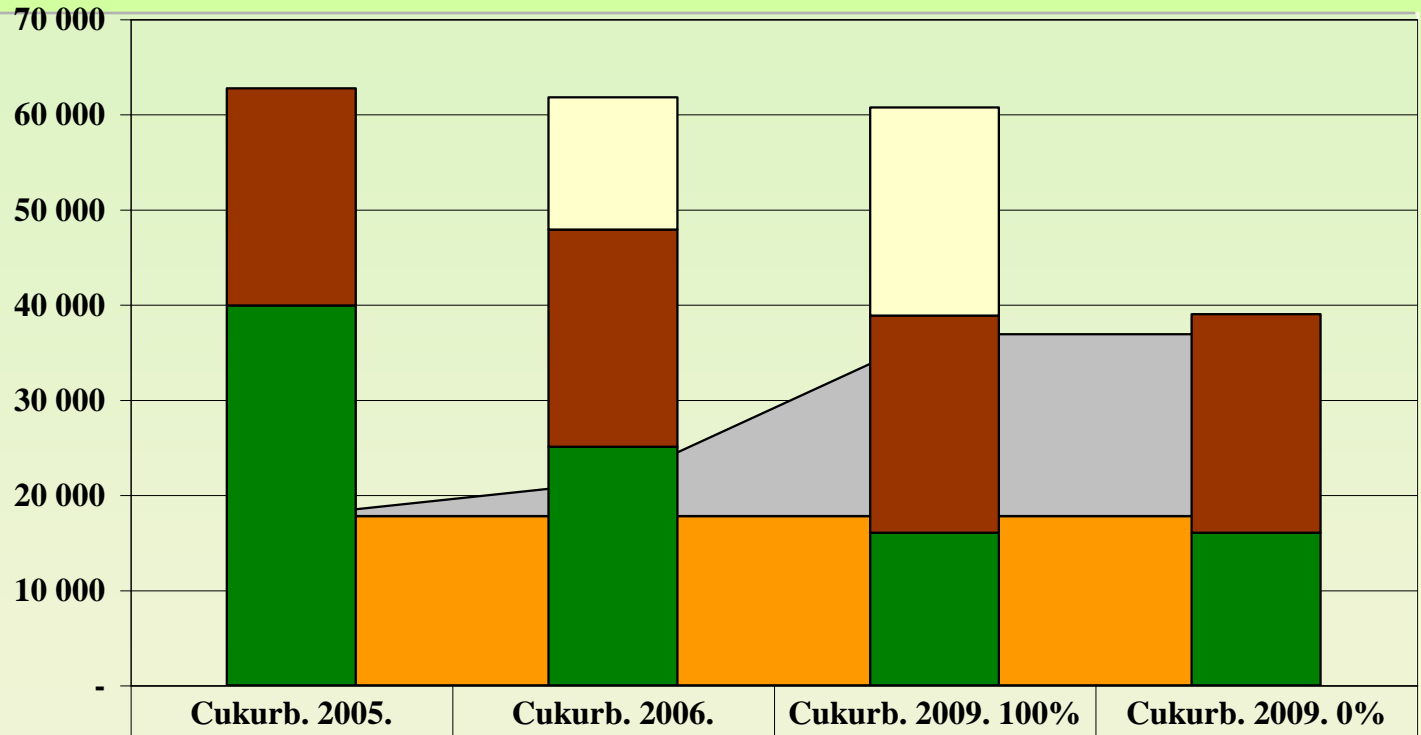
LVL / tonnu



Cukurbiešu saimniecību NPV pārmaiņas pret 2005.gadu, Ls



NPV struktūra un darbaspēka izmaksas, Ls



	Cukurb. 2005.	Cukurb. 2006.	Cukurb. 2009. 100%	Cukurb. 2009. 0%
█ Pieaugums		3 559	19 105	19 105
█ Darba izmaksas	17 796	17 796	17 796	17 796
█ Cukurbiešu maksājumi		13 898	21 861	
█ Tiešie maksājumi	22 822	22 822	22 822	22 974
█ Ražošanas NPV	39 921	25 083	16 031	16 031



I. “Nekas nemainās”

(Bāzes scenārijs)



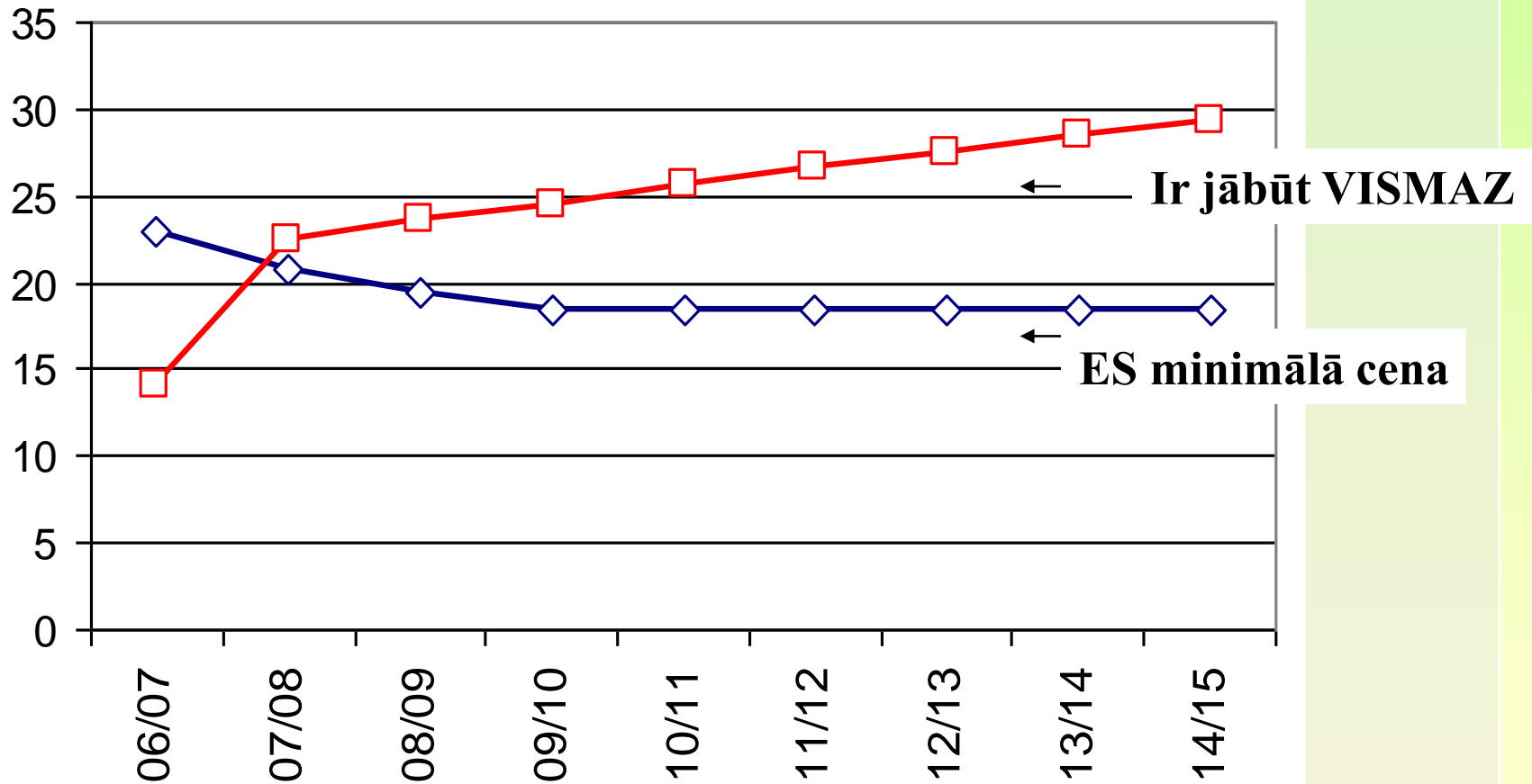
Cukurbiešu audzēšana (prognoze)

LVL / ha

Gads	06/07	07/08	08/09	09/10	10/11	11/12	12/13	13/14	14/15
Ieņēmumi:	1 235	1 211	1 221	808	814	814	814	814	814
- Cukurbiešu pārdošana	941	853	797	753	753	753	753	753	753
- Atsevišķais maksājums (saistīts)	271								
- Atsevišķais maksājums (atdalīts)		332	393						
- VPM (VM)	23	26	31	55	61	61	61	61	61
Izdevumi:	799	867	914	953	995	1 040	1 076	1 113	1 152
Peļņa pirms nodokļiem	436	344	307	-145	-181	-226	-262	-299	-338
Ieguvums pirms nodokļiem	413	-14	-117	-200	-242	-287	-323	-360	-399

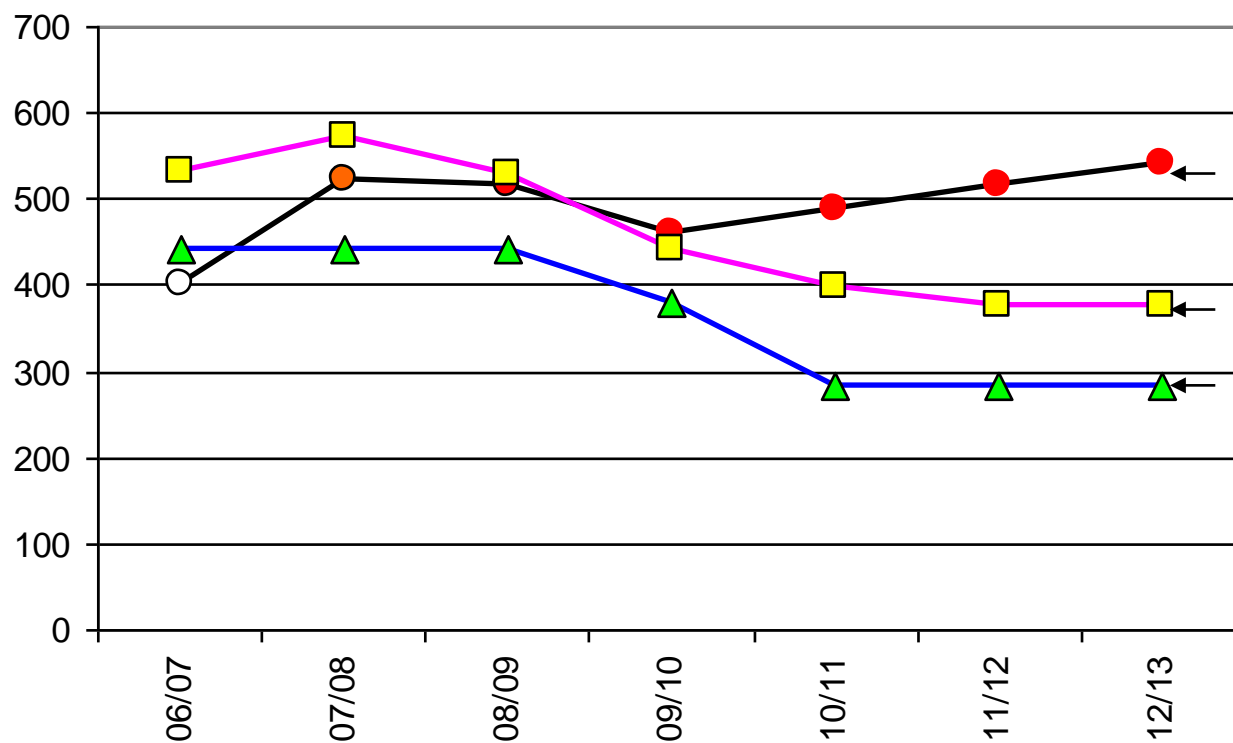
Kāda ir jābūt cukurbiešu cenai ?

(LVL / tonnu)



Kādai ir jābūt cukura cenai ?

(LVL / tonnu)



Ir jābūt **VISMAZ**

Optimistiski

Piesardzīgi



Cukurbiešu pārstrāde (prognoze)

LVL / cukura tonnu

	06/07	07/08	08/09	09/10	10/11	11/12	12/13	13/14	14/15
--	-------	-------	-------	-------	-------	-------	-------	-------	-------

Pie optimistiskās cukura cenas

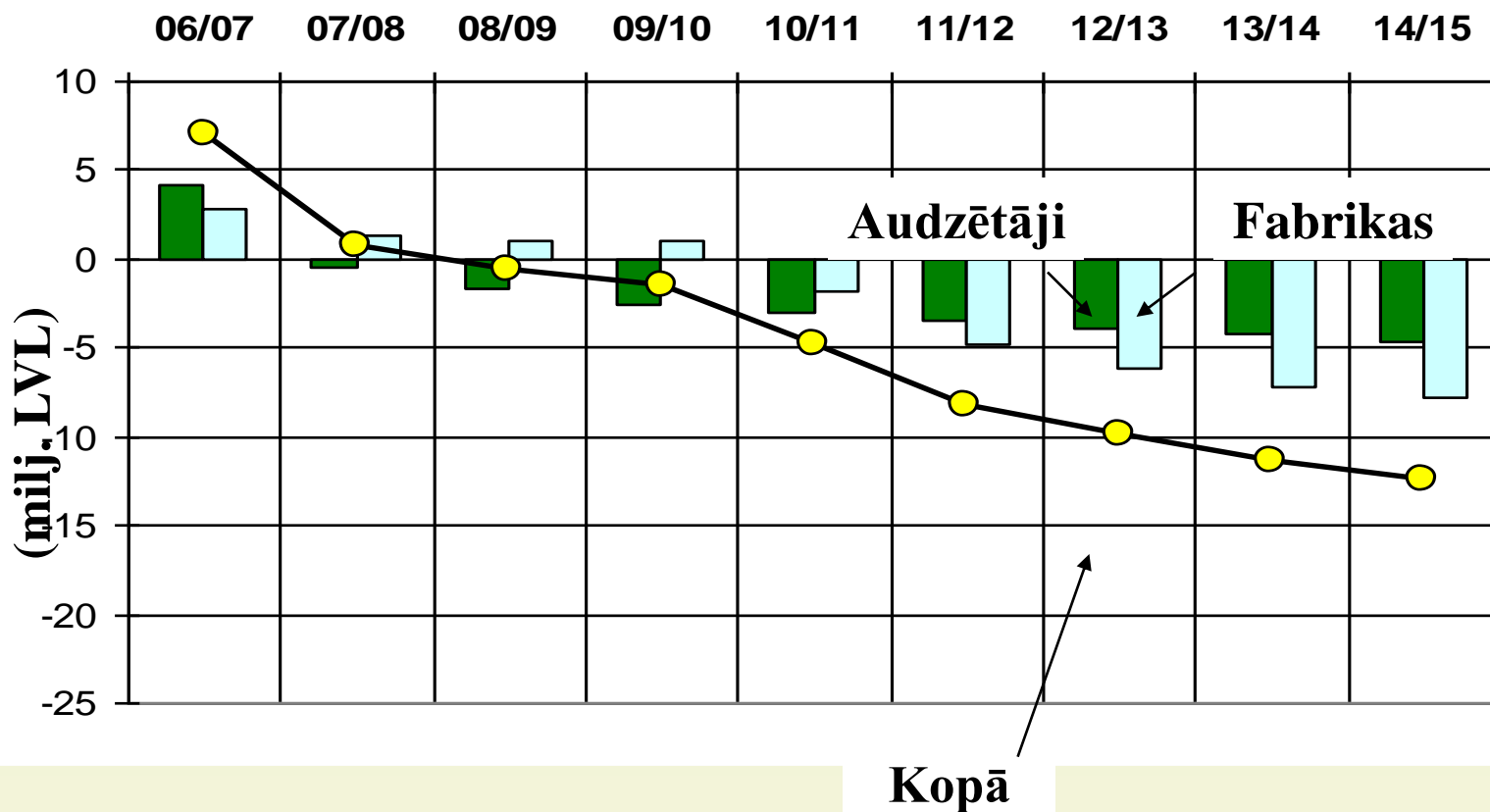
Ieņēmumi	520	537	509	441	417	396	396	396	397
Izdevumi	473	518	494	425	446	468	485	504	524
Peļņa pirms nodokļiem	47	19	15	15	-28	-72	-89	-108	-128

Pie piesardzīgās cukura cenas

Ieņēmumi	459	460	460	398	302	303	303	304	304
Izdevumi	473	518	494	425	446	468	485	504	524
Peļņa pirms nodokļiem	-14	-59	-34	-28	-143	-165	-182	-201	-221

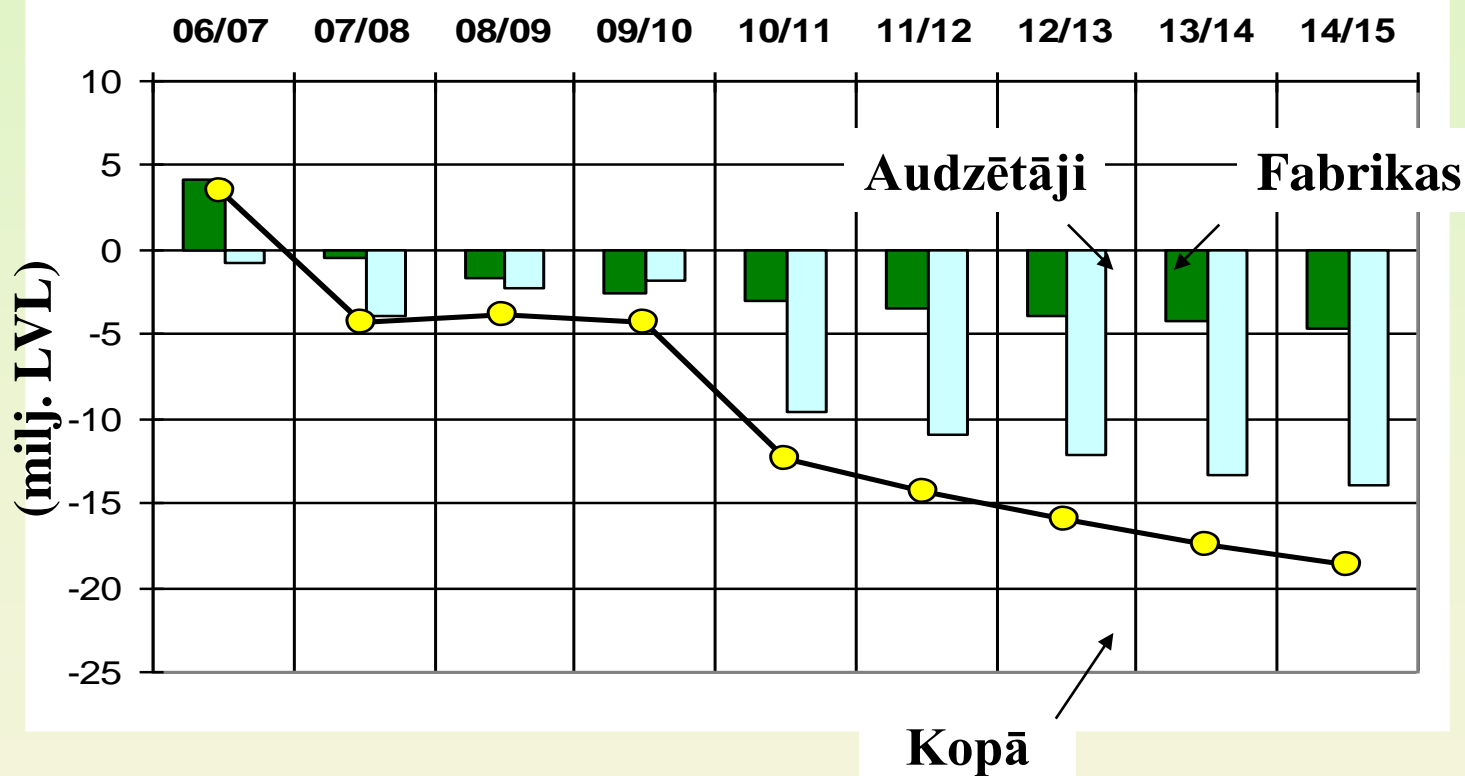
Nozares kopējais finanšu rezultāts

Optimistiski



Nozares kopējais finanšu rezultāts

Piesardzīgi

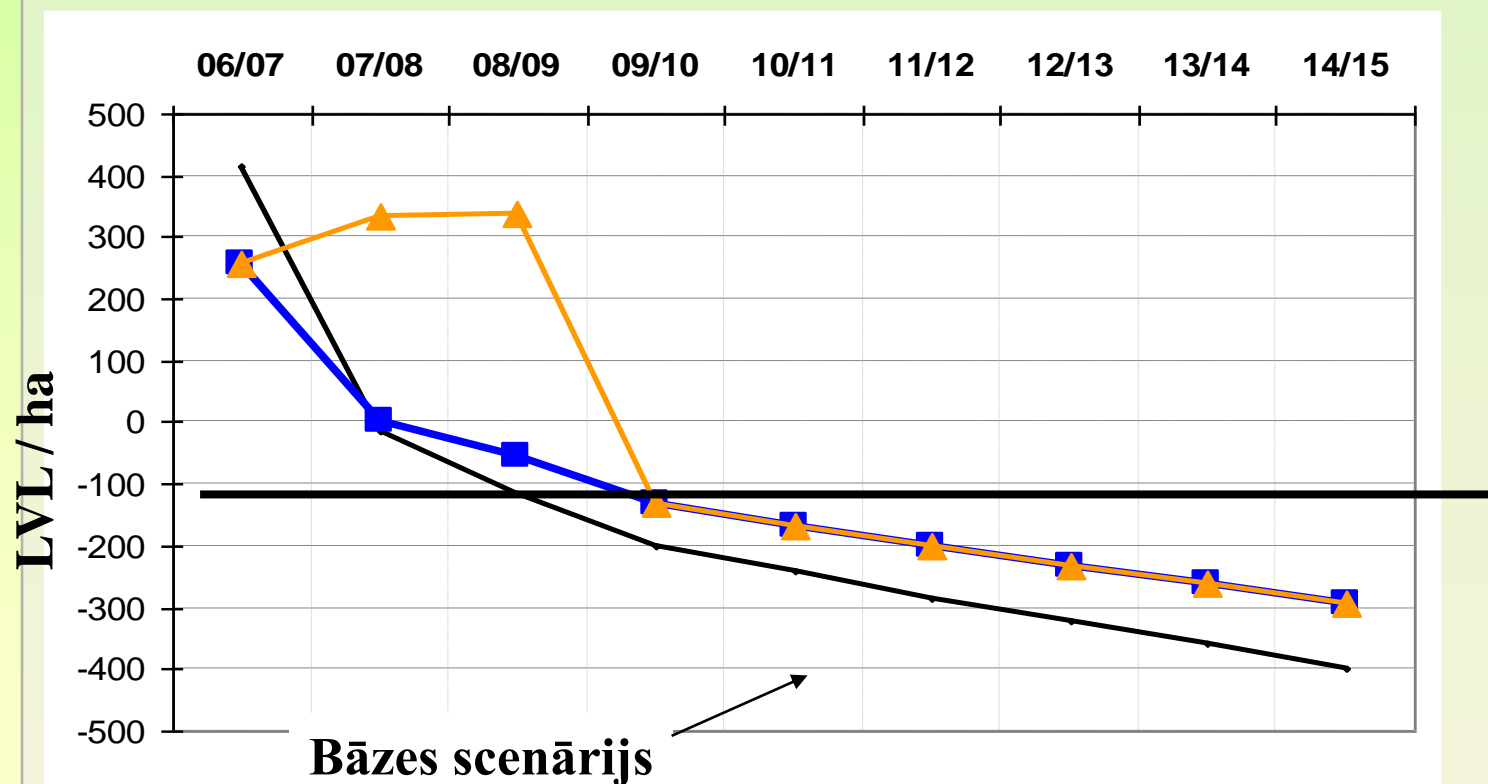


II. Audzēšanas optimizācija un vertikālā integrācija



Ieguvums no cukurbiešu audzēšanas

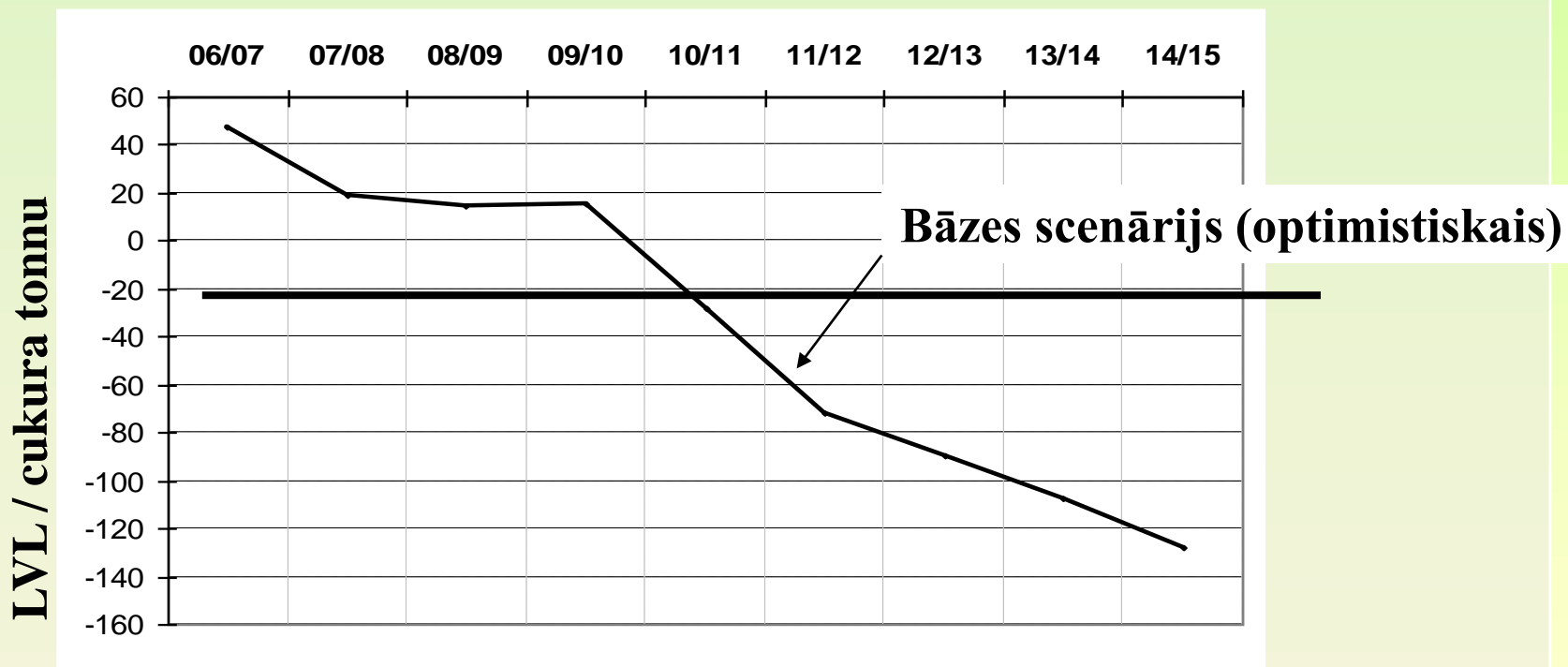
- Vidējā ražība tiek palielināta no 38,5t. līdz 42,5t. / ha
- Atsevišķais maksājums tiktu “uztverts” kā ar ražošanu saistītais



III. Pārstrādes modernizācija un optimizācija

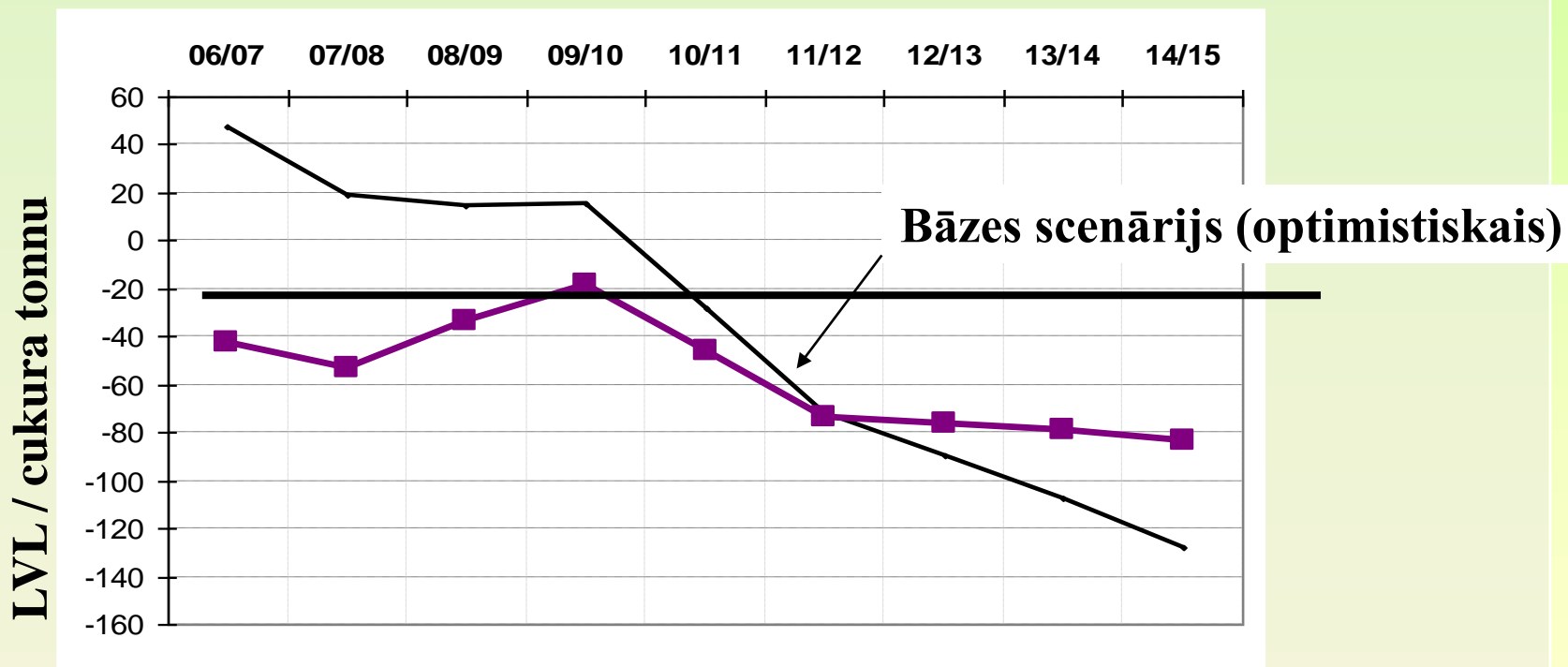


Peļņa pirms nodokļiem (pārstrādē)



Peļņa pirms nodokļiem (pārstrāde)

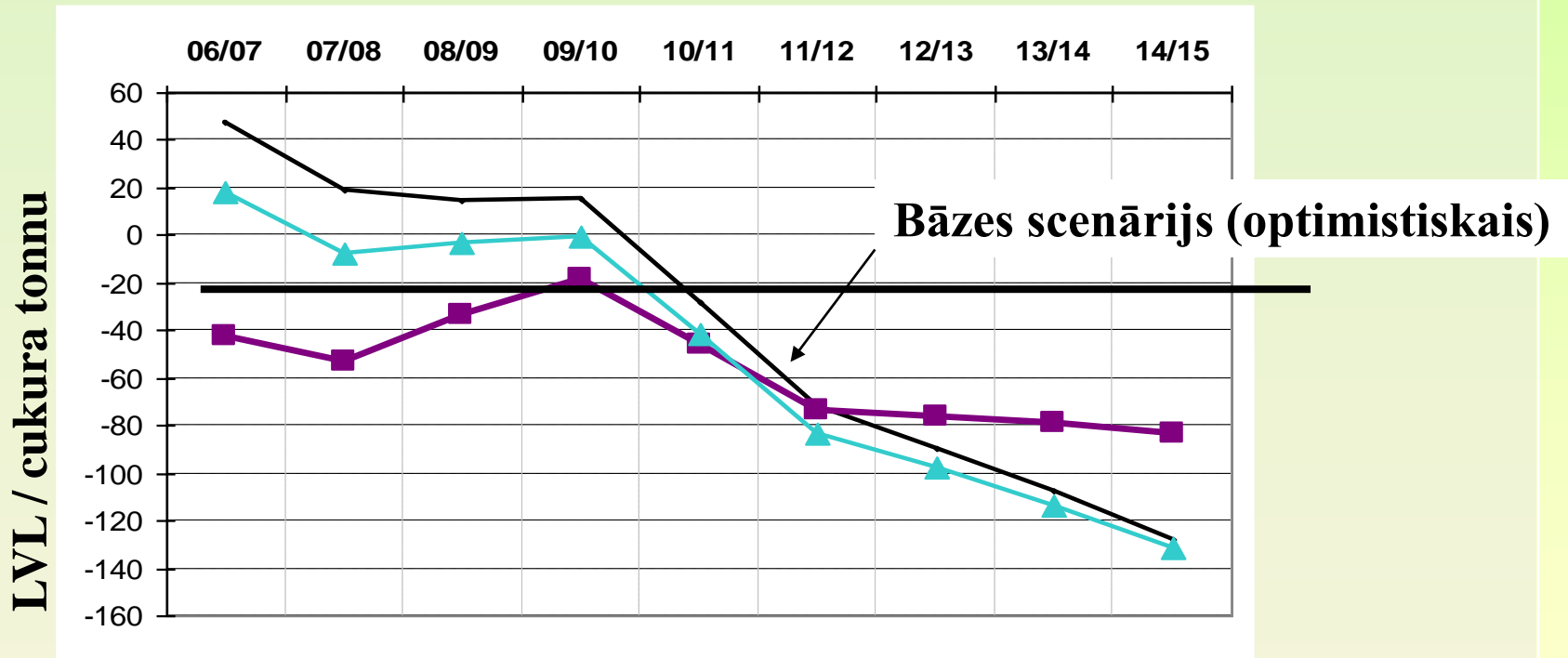
- Uzbūvēt jaunu modernu fabriku



Peļņa pirms nodokļiem (pārstrāde)

- Uzbūvēt jaunu modernu fabriku

- Modernizēt vienu no cukurfabrikām (šeit JCF)



IV. Audzēšanas optimizācija un vertikālā
integrācija
+ Pārstrādes modernizācija un
optimizācija

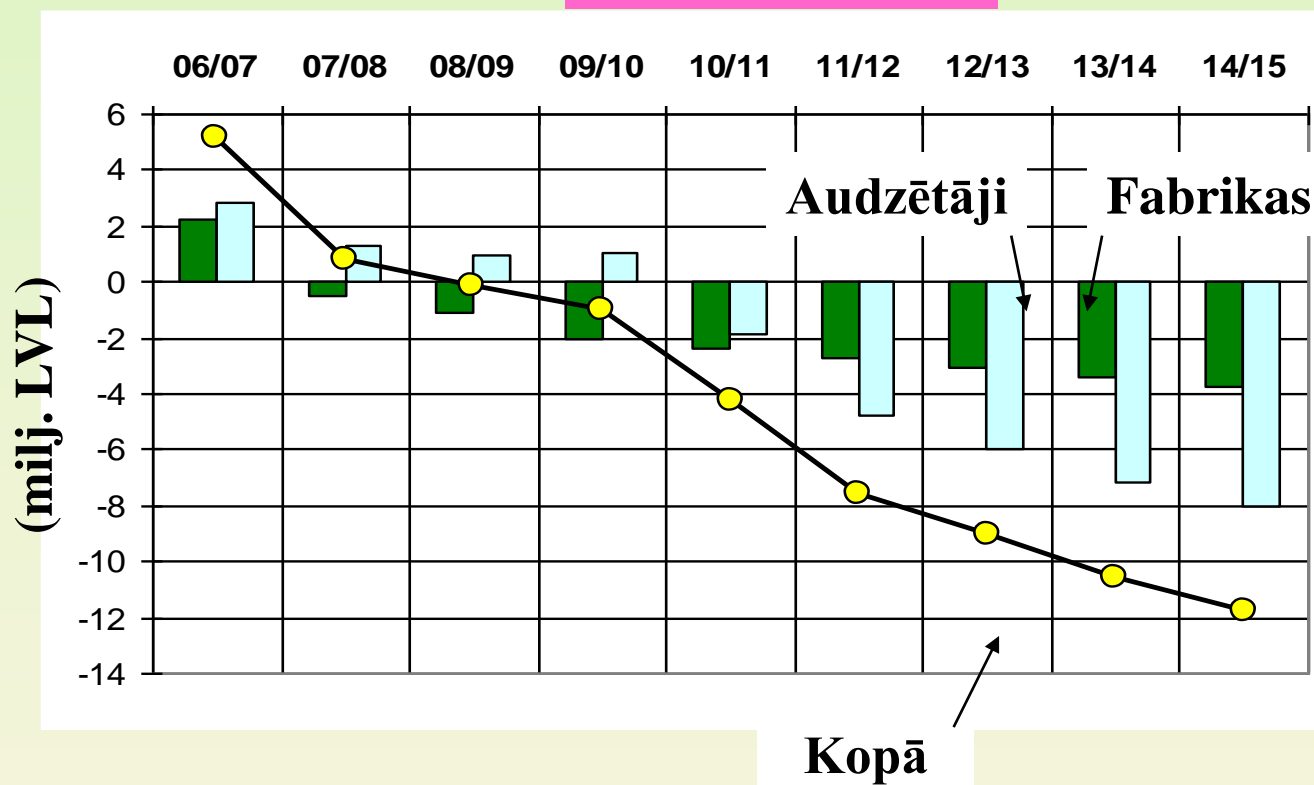


1. Variants

Audzētāji: Palielina ražību līdz vidēji 42,5t. / ha

Pārstrādātāji: Turpina strādāt kā ir

Optimistiski



2. Variants

Audzētāji:

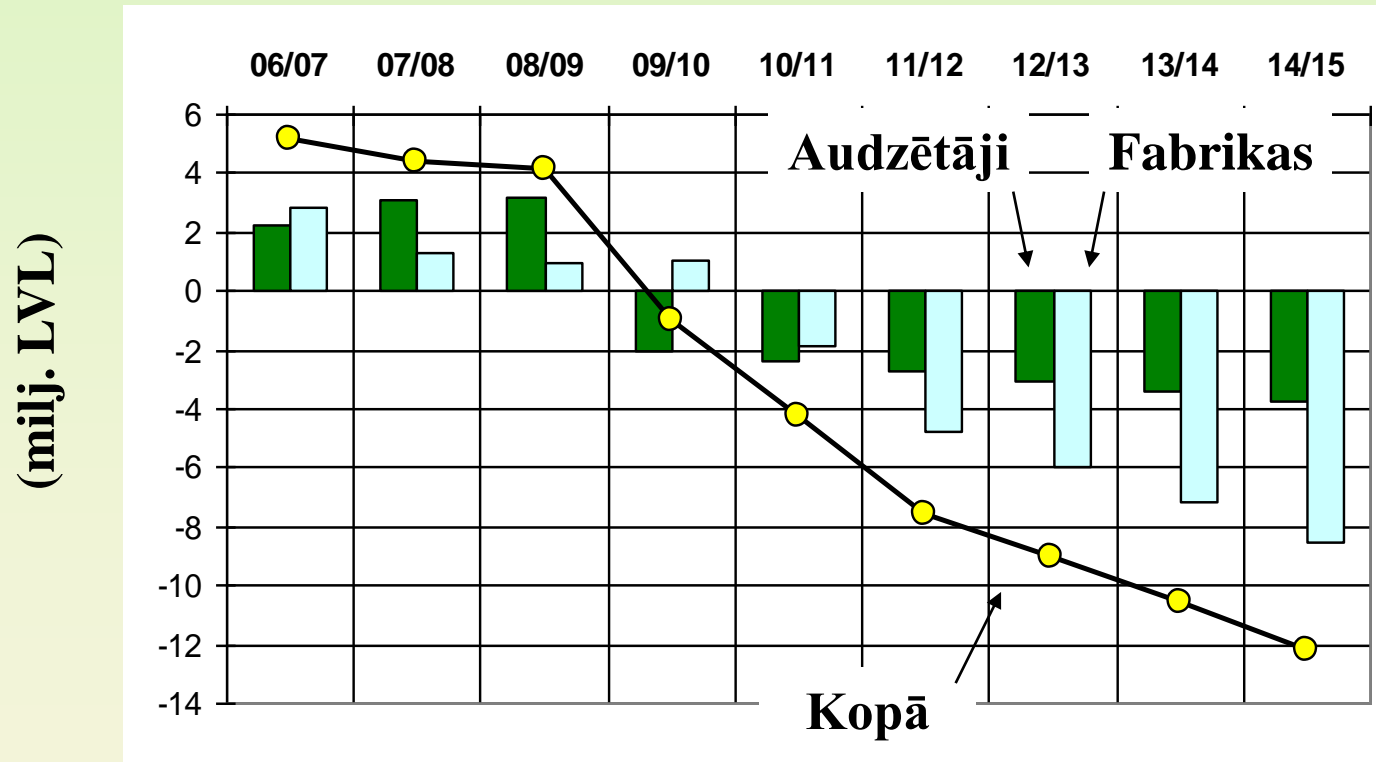
Palielina ražību līdz vidēji 42,5t. / ha
+ “uztver” Atsevišķo maksājumu kā ar

cukurbiešu ražošanu saistīto

Pārstrādātāji:

Turpina strādāt kā ar

Optimistiski



2. Variants

Audzētāji:

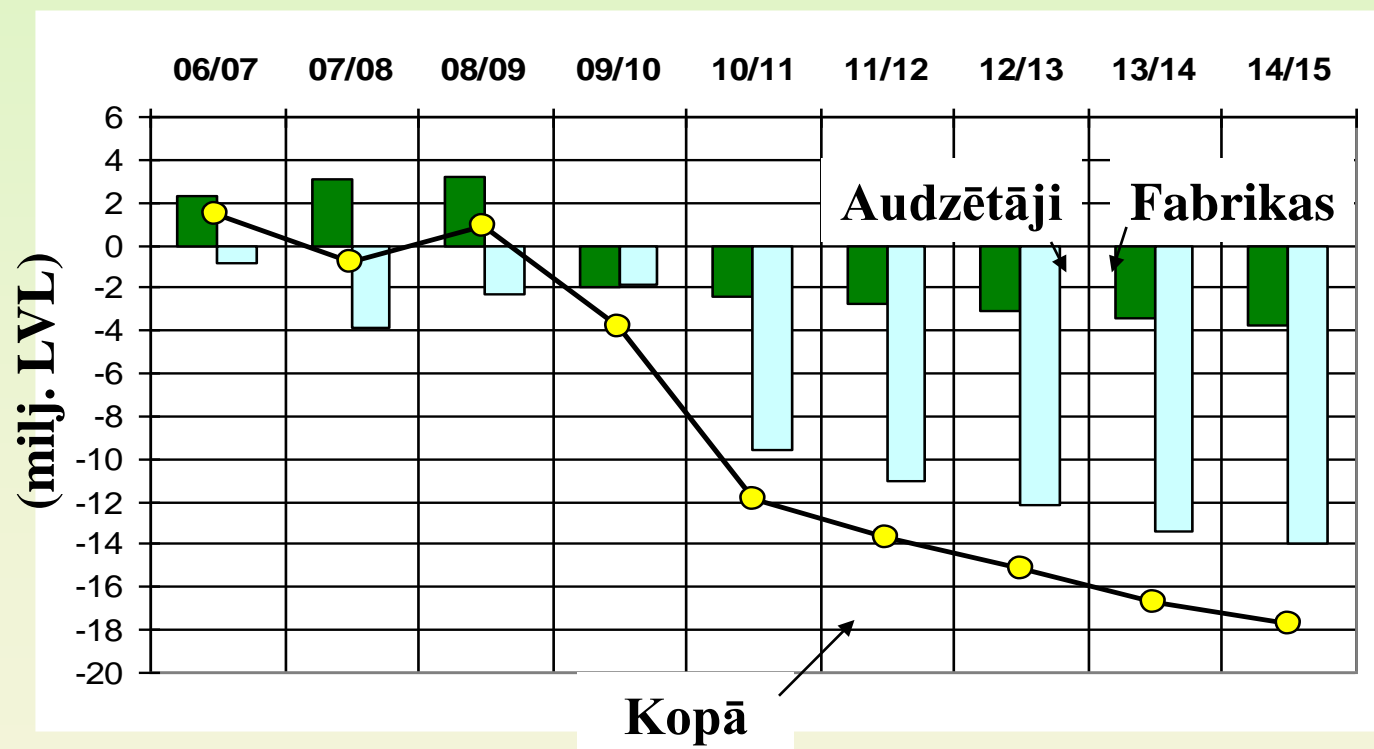
Palielina ražību līdz vidēji 42,5t. / ha
+ “uztver” Atsevišķo maksājumu kā ar

cukurbiešu ražošanu saistīto

Pārstrādātāji:

Turpina strādāt kā ar

Piesardzīgi



Secinājumi

- Noteiktā cukurbiešu minimālā cena nenodrošina biešu audzēšanas ienesīgumu
- Cukurbiešu cukura ražošanas nozare tuvākajos gados pati nespēs atrast iekšējus resursus darbības turpināšanai,
 - ⇒ tā nespēs izdzīvot bez ārējā atbalsta
 - ⇒ Ar ražošanu saistīta papildus atbalsta piešķiršanu nepieļauj spēkā esošie noteikumi

Teorētiskās iespējas tālākai rīcībai

- Nozare darbības turpināšana līdz ekonomiskajam izsīkumam. Faktiski tas nozīmē, ka, visticamāk, ne vēlāk kā 2008./2009. gadā cukurbiešu audzēšana un cukurfabriku darbība tiks pārtraukta, jo nebūs iekšējo pieejamo resursu darbības turpināšanai.
- Valsts iesaistās nozares uzturēšanā. Tomēr faktiski tas nozīmē vērā ņemamu papildus finanšu slogu valsts budžetam un klaju ES konkurences principu un tiesību aktos noteikto normu pārkāpšanu.
- Nozares brīvprātīga restrukturizācija.
 - ⇒ Tas nozīmē
 - darbības pārtraukšanu (2007./2009.gadā??),
 - restrukturizācijas pasākumu pieejamību



Paldies par uzmanību

