
*ES lauksaimniecības un lauku attīstības
politikas sagaidāmās pārmaiņas –
perspektīvais novērtējums veselības
pārbaudes kontekstā*

Andris Miglavs, Guna Salputra (LVAEI),
Diskusijai ZM, 2008.gada 4.janvārī



Šodienas diskusijai:

- ES KLP “Veselības pārbaude”?
 - Kas ir un kas vairs nav KLP VP
 - VP saistība ar MLA un budžetu 2014.-2020.gadam
- Lauksaimnieku skatījums uz politikas attīstību
 - viedokļi, to atšķirības un arī pretrunas
- Politikas faktoru analīze
- Latvijas pozīcija:
 - Sabiedrības grupas un institūcijas, kas piedalās pozīcijas veidošanā;
 - Iespēja ietekmēt turpmākos politikas attīstības procesus;
 - Iespējamā ietekme uz Latvijas lauksaimniecības un lauku attīstību
- Ko darīt turpmākajā pusgadā?



Kas ir ES KLP “Veselības pārbaude”?

- Izcelsme- vēsturiska, 2005.gada ES budžeta 2007.-2013.gadiem apstiprināšanas procesā nolemta kā kompromiss:
 - *Britu- "Franču" pretstāvei*
 - *Jauno - Veco DV pretrunas par līdztiesību risinājumam*
- Teorētiski
 - KLP reformas ieviešanas novērtējums 2008. gadā ar sekojošiem priekšlikumiem un lēmumiem politikas korekcijām 2009.gadā un ieviešanai 2010.gadā,
- Praktiski
 - EK sagatavota ES MP lēmuma projekta par KLP reformu apspriešana ieviešanai 2009.gadā;
- Darītāji
 - formāli – pamatā dara EK
 - iesaistot (formāli un neformāli) DV



EK dokuments par KLP “Veselības pārbaudi”. Galvenie jautājumi

- ES lauksaimniecības sektora tirgus izredzes pasaules perspektīvā
- Kā strādā Vienotā maksājuma shēma un kādas ir tās vienkāršošanas iespējas:
 - obligātās atmatu politikas atcelšana,
 - virzība uz pilnīgi atdalītu maksājuma shēmu,
 - obligātās modulācijas likmes palielināšana,
 - savstarpējās atbilstības sistēmas vienkāršošana
- Jaunu tirgus iespēju uztveršana un ražošanas orientācija uz tirgu (intervence, piena kvotas)
- Stabils II pīlārs lauku attīstībai



Bet vienlaikus...

- “Tehniskās konsultācijas” par MLA nosacījumu pārmaiņām 2009.gadā.
 - kas ir MLA
 - novirzes no ES vai DV vidējā
 - lauksaimniecībai vai lauku attīstībai nelabvēlīgā terit.
 - kādiem būt mehānismiem
 - PM vai darbības attīstības atbalsts
- debates par ES budžetu 2014.-2020.gadā aizsākšanās
 - Līdzekļu pārdales perspektīva
 - Lauksaimniecības daļa kopējā budžetā
 - 1. pīlārs pret 2. pīlāru
 - Kāda ir ilgtermiņa politikas stratēģija????



Lauksaimnieku skatījums uz politikas attīstību. Viedokļu aptauja.

Aptauja veikta 2007.gada novembra mēnesī, LVAEI sadarbībā ar pētījumu centru SKDS.

Aptaujas mērķis - uzzināt viedokļus par ES KLP attīstības procesu kopumā un vēlamās politikas īstenošanai nepieciešamiem instrumentiem.

- Aptaujā iekļauto saimniecību izlase – 412 saimniecības. Rezultāti attiecināmi reģionu un dažāda (>2 ELV) ekonomiskā lieluma saimniecību grupās.



Aptaujas rezultāti (1)

Tiešmaksājumu piešķiršanas kritēriji Vai

un kā mainās viedoklis atkarībā no saimniecības apgrozījuma

Neatkarīgi no apgrozījuma tiek atbalstīta maksājumu saistība ar pašreizējo ražošanas līmeni.

Tiešmaksājumi lauksaimniecības atbalstam būtu jāpiešķir atkarībā no

		Tiešmaksājumi lauksaimniecības atbalstam būtu jāpiešķir atkarībā no					Kopā (atbilžu skaits)
		Saimniecības vēsturiskā (2004.-2006.gada) ražošanas līmeņa	Pašreizējā ražošanas līmeņa	Saimniecībā izmantotās zemes platības	Izmaksām, kas rodas nodrošinot vides, dzīvnieku labturības un augu aizsardzības prasību ievērošanu	Grūti pateikt	
kopējie ieņēmumi no	Mazāk par 20 000 Ls	2	135	27	19	18	201
lauksaimniecības produkcijas	20 000- 40 000 Ls	0	65	17	6	7	95
	Vairāk par 40 000 Ls	0	82	24	7	3	116
Kopā (atbilžu skaits)		2	282	68	32	28	412

Avots: LVAEI, izmantojot SKDS aptaujas datus



Aptaujas rezultāti (2)

Attieksme pret dažādām tiešmaksājumu sistēmām saistībā ar platību deklarēšanu

75% saimniecību būtu gatavas katru gadu deklarēt atbalstam atbilstošos hektārus, rēķinoties, ka valsts kopējais atbalsta apjoms paliek nemainīgs, un, jo lielāks deklarēto hektāru skaits, jo lielāks iespējamais atbalsta likmes samazinājums. Jo lielāks ir saimniecības apgrozījums, jo konkrētāks viedoklis. 16% no mazāka apgrozījuma saimniecību grupas nav varējušas formulēt atbildi, savukārt lielākā apgrozījuma grupā to nav varējuši izdarīt tikai 6%.

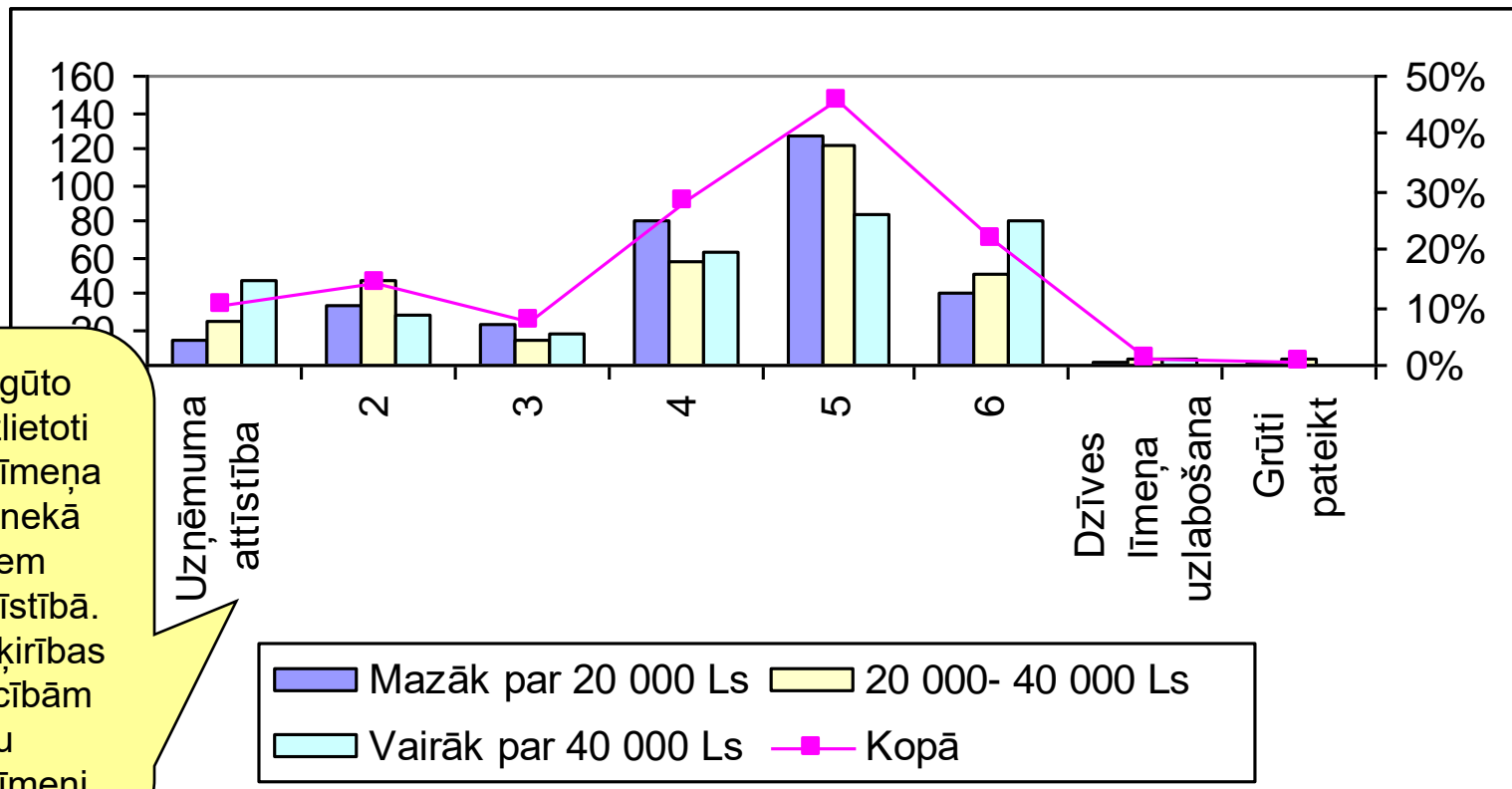
		Kādai ar ražošanu nesaistītu tiešmaksājumu sistēmai Jūs dotu priekšroku?			Kopā (atbilžu skaits)
		Katru gadu deklarēt atbalstam atbilstošos zemes hektārus	Saņemt fiksētu tiešmaksājumu likmi	Grūti pateikt	
kopējie ieņēmumi no lauksaimniecības produkcijas	Mazāk par 20 000 Ls	144	24	33	201
	20 000- 40 000 Ls	69	14	12	95
	Vairāk par 40 000 Ls	97	12	7	116
	Kopā (atbilžu skaits)	310	50	52	412

Avots: LVAEI, izmantojot SKDS aptaujas datus



Aptaujas rezultāti (3)

Cik lielā mērā iepriekšējā gada laikā gūtie ienākumi ir izlietoti saimniecību attīstībai vai dzīves līmeņa uzlabošanai



Lielākā daļa gūto ienākumu ir izlietoti drīzāk dzīves līmeņa uzlabošanai nekā ieguldījumiem uzņēmumu attīstībā. Nozīmīgas atšķirības starp saimniecībām ar dažādu apgrozījuma līmeni ienākumu izlietojumā

nepastāv.

saimniecību skaits kopā, kā arī atkarībā no saimniecību ieņēmumiem (% no ieņēmumu grupas saimniecībām)



Aptaujas rezultāti (4)

Viedokļi par ar ražošanu nesaistīto tiešmaksājumu likmju noteikšanu

levērojot, ka ar ražošanu nesaistītie tiešmaksājumi ietekmē lauksaimniecības zemes cenu un nomas maksas pieaugumu, tomēr 62% no aptaujas dalībniekiem vēlas saņemt visā Eiropā uz 1 ha vienādu, bet maksimāli augstu tiešmaksājumu likmi. Tikai 22% no respondentiem atzīst, ka likme nedrīkstētu sasniegt zāles applaušanas izmaksas. Naudas novirzīšanu no atdalītajiem tiešmaksājumiem uz citiem mērķiem atzīst tikai 2% no zemniekiem.

		Ņemot vērā, ka, jo augstāka nesaistīto tiešmaksājumu likme, jo lielāka būs zemes cena un zemes nomas maksa, nepieciešams izvēlēties				Kopā (atbilžu skaits)
		Pēc iespējas augstāku un visā ES uz 1 ha vienādu tiešmaksājumu likmi	Visā ES uz 1 ha vienādu likmi, kas ir zemāka par zāles pļaušanas izmaksām, atlikušo finansējumu novirzot citiem mērķiem	Visā Eiropas Savienībā nesaņemt ar ražošanu nesaistītus tiešmaksājumus, naudu novirzot citiem mērķiem	Grūti pateikt	
kopējie ieņēmumi no lauksaimniecības produkcijas	Mazāk par 20 000 Ls	126	37	3	35	201
	20 000- 40 000 Ls	57	27	1	10	95
	Vairāk par 40 000 Ls	71	27	4	14	116
Kopā (atbilžu skaits)		254	91	8	59	412

Avots: LVAEI, izmantojot SKDS aptaujas datus



Aptaujas rezultāti (6)

Viedokļi par ar ražošanu nesaistīto tiešmaksājumu likmju noteikšanu

Šie viedokļi ir **pretrunā** ar atbildēm uz iepriekšējo jautājumu. 78% ir atzinuši, ka jāņem vērā izmaksas par zemes uzturēšanu labā lauksaimniecības stāvoklī, kas faktiski ir zāles pļaušanas izmaksas.

		Kas būtu jāņem vērā, nosakot nesaistīto platībmaksājumu likmi?				Kopā (atbilžu skaits)
		izmaksas, kas rodas nodrošinot vides, dzīvnieku labturības un augu aizsardzības prasību ievērošanu katrā sektorā	izmaksas zemes uzturēšanai labā lauksaimniecības stāvoklī	kādi citi kritēriji	Grūti pateikt	
kopējie ieņēmumi no lauksaimniecības produkcijas	Mazāk par 20 000 Ls 20 000- 40 000 Ls Vairāk par 40 000 Ls	31 9 18	155 79 86	0 1 0	15 6 12	201 95 116
Kopā (atbilžu skaits)		58	320	1	33	412

Avots: LVAEI, izmantojot SKDS aptaujas datus



Aptaujas rezultāti (7)

kādai vajadzētu būt minimālai platībai, par kuru tiek piešķirti tiešmaksājumi

Atkarībā no saimniecību ieņēmumiem, mainās viedoklis, kādai vajadzētu būt minimālai platībai, par kuru tiek piešķirti tiešmaksājumi. To zemnieku, kuru apgrozījums nepārsniedz 20 tūkst. latu, vairākums atbalsta vai nu 0,3 vai 1 hektāra robežas noteikšanu (76%). 74% no vidēja apgrozījuma saimniecībām atbalsta 1 vai 5 hektāru sliekšņa noteikšanu. 51% no 40 tūkst. latu apgrozījuma saimniecībām atbalsta 5 ha minimālo platību.

		Kādai vajadzētu būt minimālai platībai, par kuru tiek piešķirti tiešmaksājumi?					Kopā (atbilžu skaits)
		0,3 hektāri, kā tas ir 15 Eiropas Savienības valstīs	1 ha, kā tas pašlaik ir Latvijā	5 ha, kas ir minimālā platība augkopības produkcijas ražošanai tirgum	Cita platība	Grūti pateikt	
kopējie ieņēmumi	Mazāk par 20 000 Ls	63	90	44	0	4	201
no lauksaimniecības produkcijas	20 000- 40 000 Ls	23	35	35	1	1	95
	Vairāk par 40 000 Ls	15	39	59	0	3	116
	Kopā (atbilžu skaits)	101	164	138	1	8	412

Avots: LVAEI, izmantojot SKDS aptaujas datus



Aptaujas rezultāti (8)

kādiem mērķiem būtu novirzāms iespējamais tiešmaksājumu

samazināšanas rezultātā atbrīvojies finansējums

Priekšroka tiek dota vietējas nozīmes lauku ceļu kvalitātes uzlabošanai

		Investīciju atbalsts lauksaimniecības produkcijas ražošanai tirgum	Investīciju atbalsts citiem uzņēmējdarbības veidiem	Agrovides pasākumu hektārmaksājumi	Vietējas nozīmes lauku ceļu kvalitātes uzlabošanai	Grūti pateikt/NA
kopējie ieņēmumi no lauksaimniecības produkcijas	Mazāk par 20 000 Ls	78	8	120	135	5
	20 000- 40 000 Ls	34	5	61	71	4
	Vairāk par 40 000 Ls	64	7	67	82	3
Kopā (skaits)		176	20	248	288	12

Avots: LVAEI, izmantojot SKDS aptaujas datus



Aptaujas rezultāti (9)

attieksme pret piena pārdošanas kvotu atcelšanu piena ražošanas saimniecībās atkarībā no piena produkcijas

īpatsvars saimniecību ieņēmumos

Aptuveni puse no aptaujātiem piena ražotājiem atbalsta piena kvotas atcelšanu pēc iespējas ātrāk, bet vēl aptuveni 30% atbalsta to atcelšanu pakāpeniski tuvāko gadu laikā.

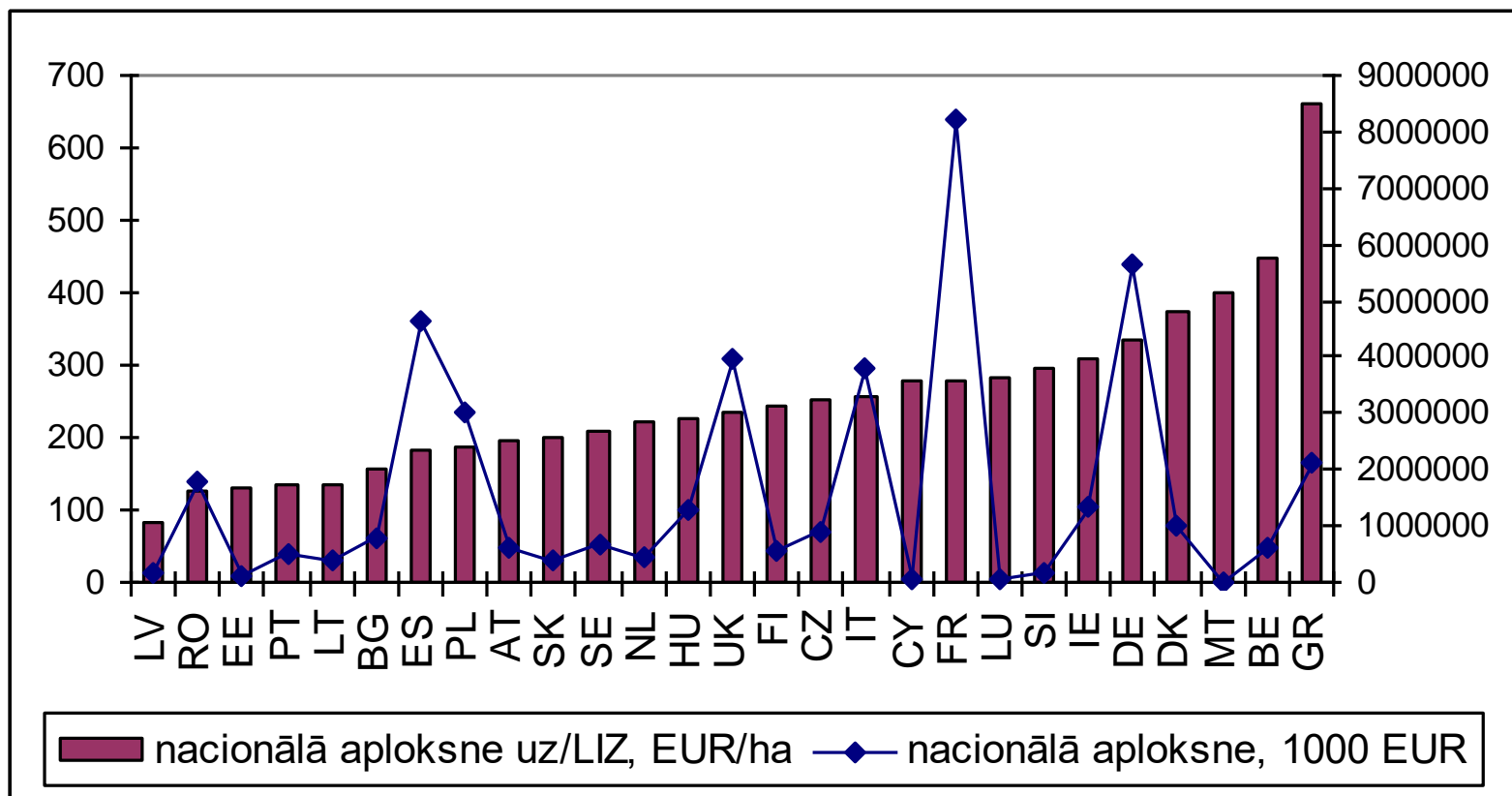
		Piena produkcijas īpatsvars saimniecību ieņēmumos											Total
		10	20	30	40	50	60	70	75	80	90	100	
Vai Jūs atbalstāt piena pārdošanas kvotas atcelšanu ES?	Jā, pēc iespējas ātrāk	1	0	6	3	12	5	8	1	6	2	53	97
	Jā, pakāpeniski tuvāko gadu laikā	1	1	3	1	8	2	4	0	7	4	28	59
	Nē	0	1	1	2	0	1	1	0	1	0	8	15
	Grūti pateikt/ NA	0	1	1	1	4	5	5	0	1	0	9	27
Total		2	3	11	7	24	13	18	1	15	6	98	198

Avots: LVAEI, izmantojot SKDS aptaujas datus



Politikas faktoru analīze (1)

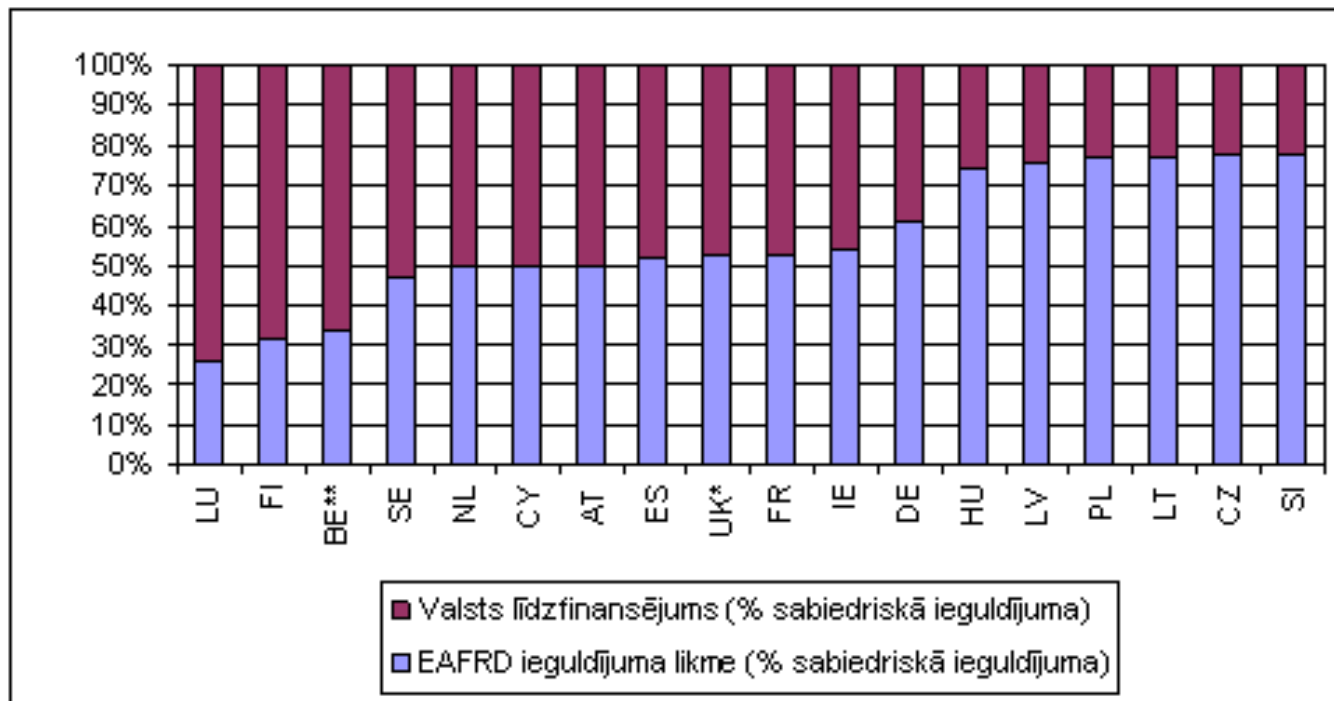
Ne vienmērīgs 1.pīlāra budžeta sadalījums starp dalībvalstīm



1.pīlāra tiešmaksājumu nacionālās aploksnes 2013.gadamun to attiecinājums uz izmantoto LIZ ES dalībvalstīs
Avots: LVAEI, izmantojot R1782/2003 un EUROSTAT datus

Politikas faktoru analīze (2)

Neproporcionāls ES ieguldījuma un līdzfinansējuma samērs dažādu valstu lauku attīstības programmās



KLP 2.pīlāra finansējuma 2007.-2013.gadam struktūra no ELFLA un valstu nacionālā budžeta

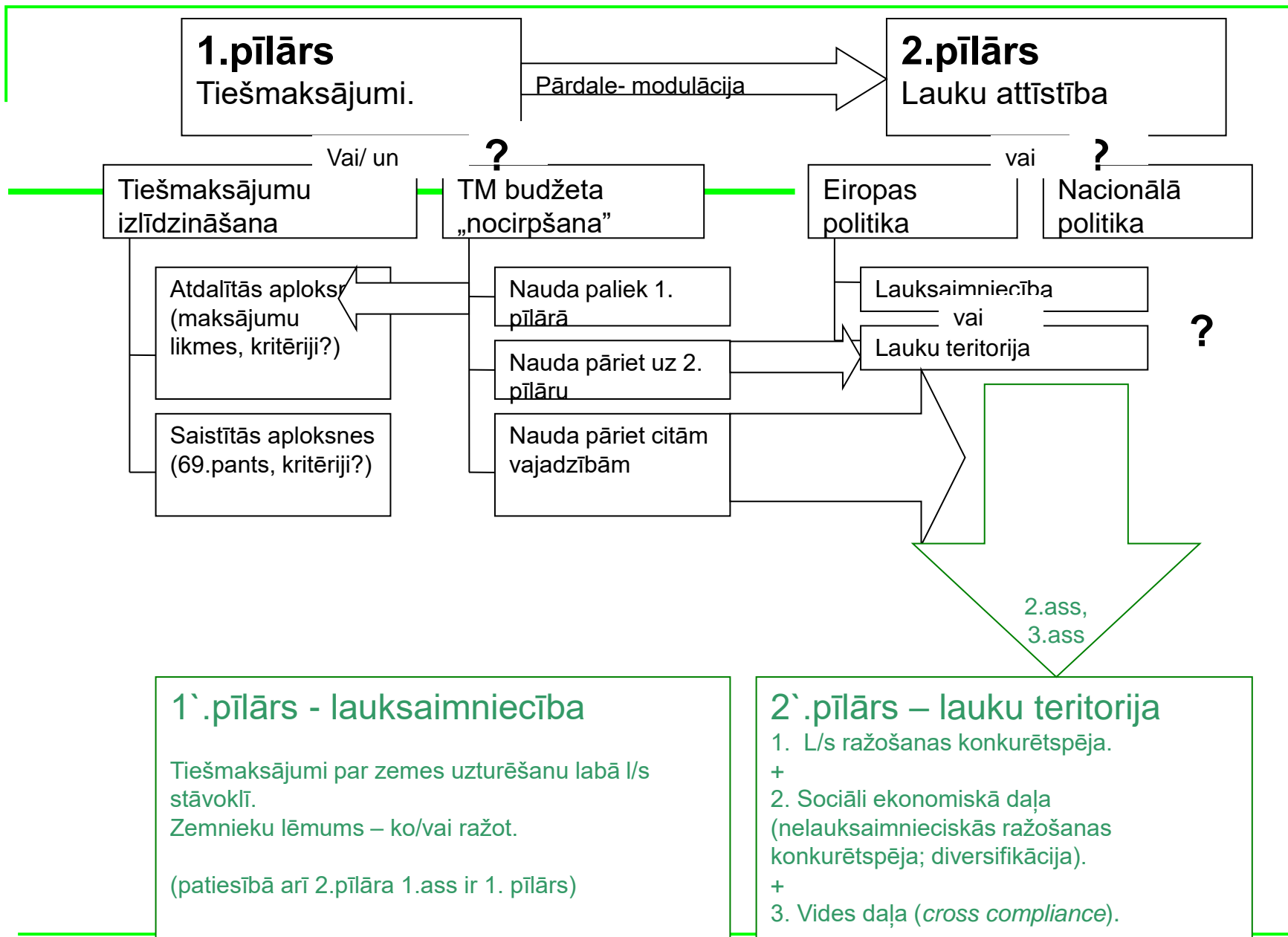
Avots: DG-Agri http://ec.europa.eu/agriculture/rurdev/countries/index_en.htm; * - tikai Ziemeļīrija, ** - tikai Flandrija



Politikas faktoru analīze (3)

- 2008.-2009.gadā ir plānots EK ziņojums Eiropas padomei par **ES kopējo budžetu**, kas uzsāks debates par lauksaimniecības un lauku attīstības budžetu un tā izlietošanas principu pārskatīšanu nākamajam plānošanas periodam **2014.-2020.gadam**, kā arī l/s finansējuma īpatsvaru kopējā budžetā.
- „jaunajām atslēgām” budžeta sadalē ir jārod iespēja turpināt uzsākto reformu procesu, aktualizējot iepriekšējos uzstādījumus:
 - konkurētspēja,
 - lauku ekonomikas diversifikācija,
 - uzlabota lauku infrastruktūra,
 - lauku vides aspekti.
- 1.pīlāra finanšu līdzekļu novirzīšanu uz 2.pīlāru var realizēt:
 - obligātās modulācijas veidā:
 - mainot vai nemainot ES pārdales likmi 80/20,
 - starp valstīm nevienmērīgi sadalīto tiešmaksājumu izlīdzināšanas veidā
 - atslēgas “jaun-”centralizēto finanšu resursu sadalei (pārdalei?!)





Avots: LVAEI

Politikas faktoru analīze (4)

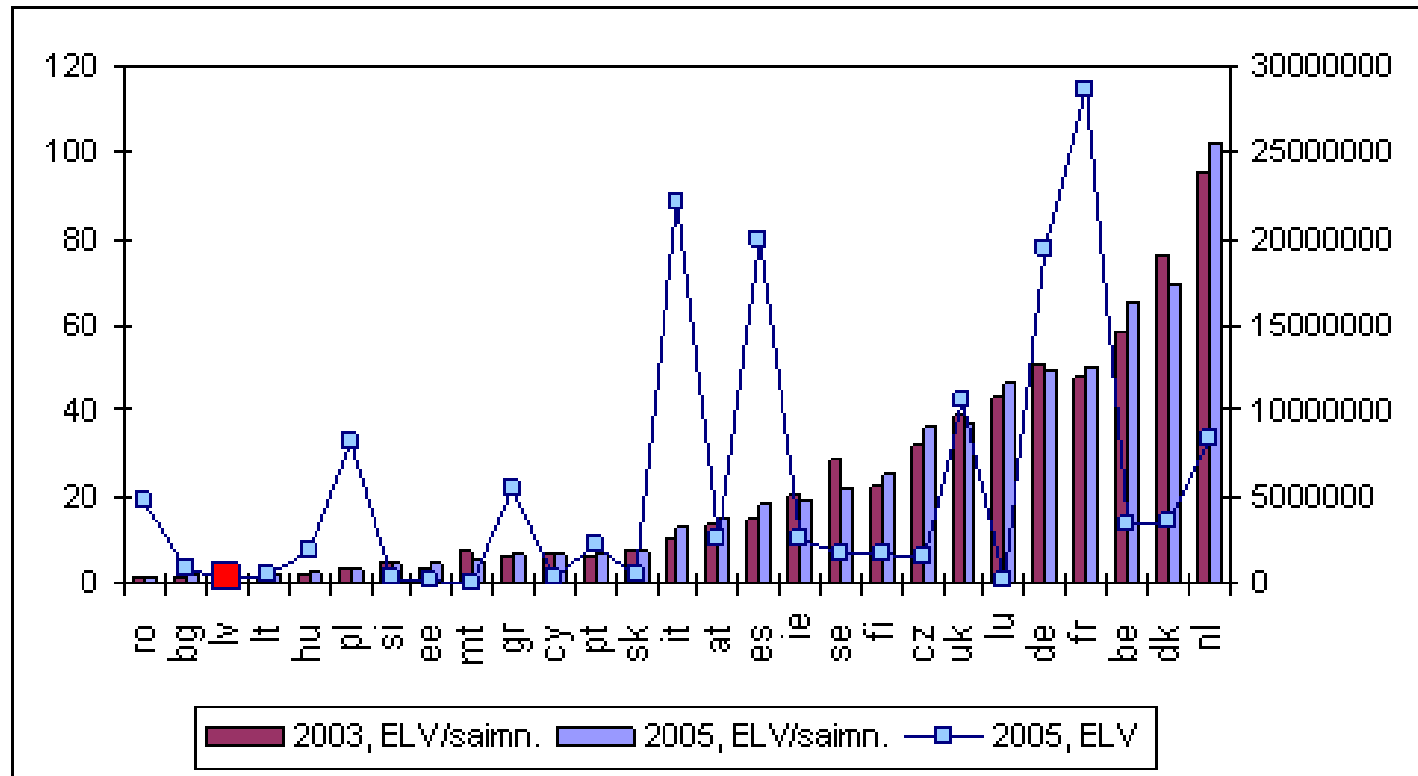
- **1.pīlāra atdalīto tiešmaksājumu izlīdzināšana** starp valstīm ir iespējama 2 veidos:
 - nosakot atdalīto maksājumu likmi ES vidējā līmenī,
 - nosakot atdalīto maksājumu likmi līmenī, kas ir pamatots noteiktu mērķu sasniegšanai vai konkrētu izmaksu segšanai.
- **Dalībvalstu saimniecību struktūra, vērtēta pēc vienota raksturojošā rādītāja – saimniecību ekonomiskā lieluma, varētu būt viens no potenciāliem kritērijiem budžeta pārdalē.**



Politikas faktoru analīze (5)

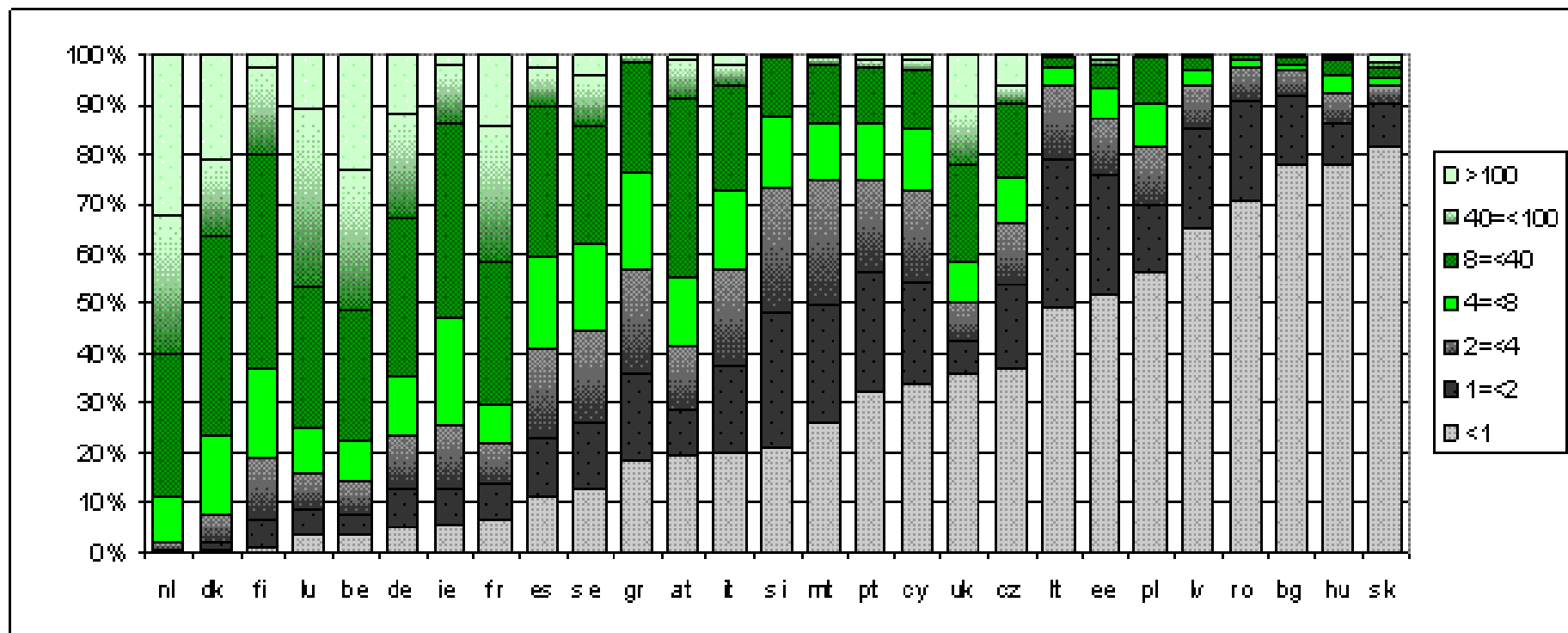
ES dalībvalstu lauku saimniecību vidējais ekonomiskais lielums 2003. un 2005.g. un kopējais sektora novērtējums ELV 2005.g.

novērtējums ELV 2005.g.

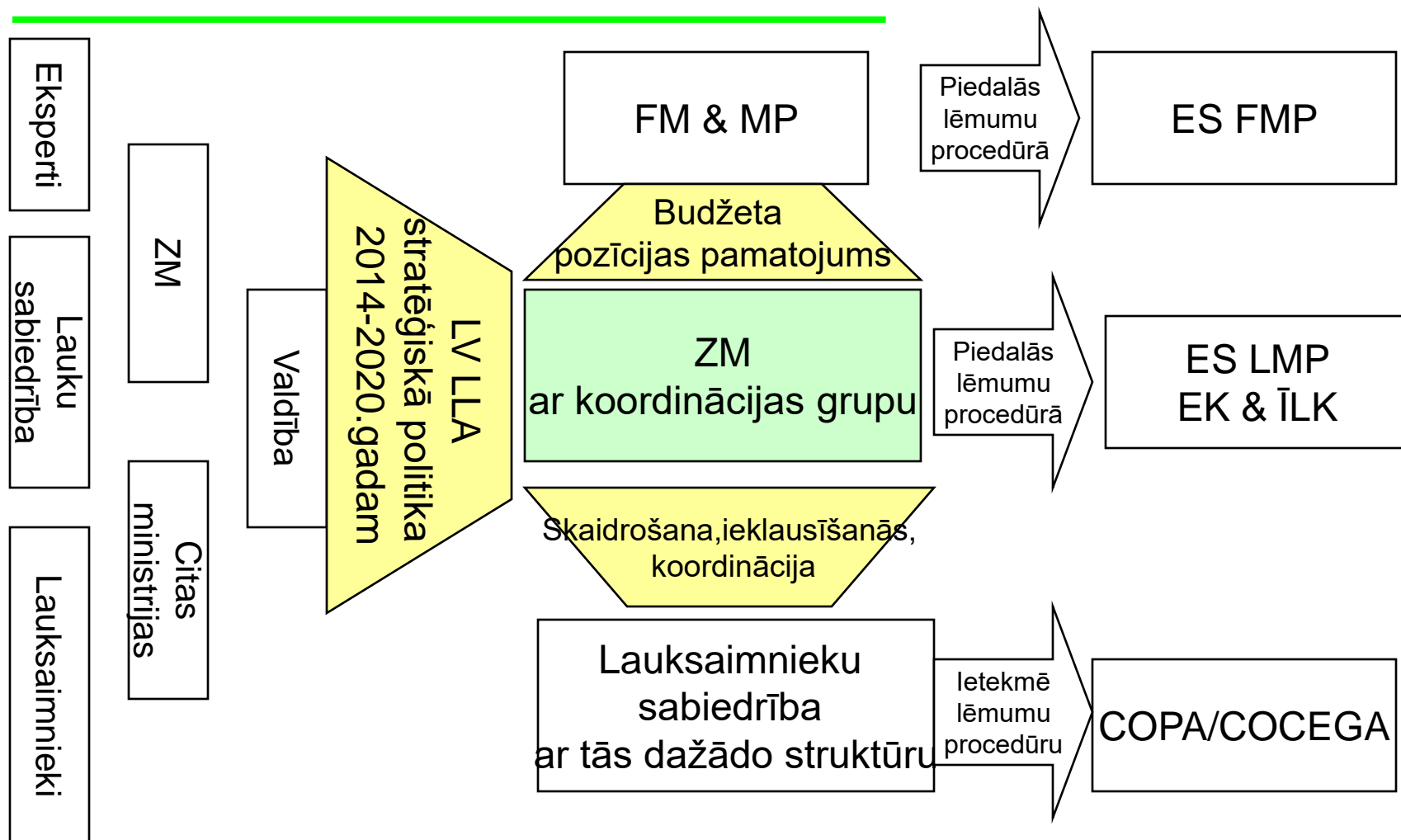


Politikas faktoru analīze (6)

ES dalībvalstu lauku saimniecību struktūra atbilstoši
saimniecības ekonomiskajam lielumam 2005.gadā.



Kā formulēt un kā īstenot Latvijas pozīciju (1)



Atgādnei – mūsu kā ES DV iespējas ES KLP VP procesā (1)

- “Baudīt” -
 - vienkārši sekot (zināt), kā politikas attīstības lietas virzās,
- “Ietekmēt”:
 - definēt savas intereses – stratēģiskās un tuvākā laika,
 - definēt savas nacionālās intereses un pozīciju un virzīt (aizstāvēt) to VP lēmumu pieņemšanas procesā,
 - būt gataviem konstruktīvai diskusijai par piedāvātajiem risinājumiem lai maksimāli novērstu iespējamās negatīvās sekas



Latvijas pozīcija

Latvijas pozīcijā tiek izvirzīti „aktivitāte”, „vienlīdzība” un „vienkāršošana”

- Pārskatīt VM shēmu
- Pagarināt VPM shēmu.
- Atbalstīt maksājumu atdalīšanu no ražošanas.
- Atcelt VPM shēmas nosacījumu par labu lauksaimniecības stāvokli uz 2003.gada 30.jūniju.
- Pārskatīt savstarpējās atbilstības sistēmas nosacījumus.
- Pārskatīt modulācijas principus.
- Pārskatīt un izvērtēt enerģijas kultūraugu atbalsta shēmas efektivitāti.
- Pārskatīt agrovides atbalsta nosacījumus.
- Skaidra un vienkārša riska vadības sistēma.
- Pārskatīt galvenos ražošanu ierobežojošos elementus.
- Vienlīdzība ES dalībvalstu starpā.



Latvijas pozīcijas dokuments (kvalitatīvais novērtējums)

Latvijas pozīcijas prioritātes:

- VPM shēmas turpināšana pēc 2010.gada, piemērojot visās valstīs vienādus tiešmaksājumu piešķiršanas (saistīšanas vai atdalīšanas) nosacījumus.
- Maksājumu atdalīšana no ražošanas, bet:
 - vienlaicīgi izstrādājot jaunus principus un kritērijus 1.pīlāra finansējuma pārdalei
 - starp dalībvalstīm
 - 1. un 2.pīlāru.



Latvijas pozīcija (1)

Iespējamā ietekme uz Latvijas

lauksaimniecības un lauku attīstību

- Zaļāka gaisma tirgorientētai lauksaimniecības attīstībai
 - konkurētspējas “politisko” atšķirību novēršana par saistīto TM daļu
 - “vēsturisko” TM turpināšanas ietekmes mazināšana un iespēja pārdalīt maksājumus starp DV
- Iespēja papildināt salīdzinoši mazāko ES LLA budžeta apjomu uz pārdalīta 2. pīlāra apjoma palielinājuma rēķina



Atgādnei no 2007.gada vasaras sākuma

What are the potential implications of CAP health check?

- Formally
 - Evaluation of the outcome of the previous reform stage
 - Recommendations for the next CAP reforms,
- In fact, it may :
 - provide quite radical reform proposals from the EC point of view, even not waiting for the end of the current policy planning period (conclusion from the experience of the previous Mid-term evaluation)
 - cause tough discussions among the member states about:
 - the redistribution of CAP budget
 - RDP
 - market regulation
 - currently invisible issues

